

Aprendizaje y comprensión de los agricultores:

Inventario de modelos y herramientas de aprendizaje para la Agroecología seleccionados por Sufosec



**Resultado de la síntesis de la Fase 1 del Viaje de Aprendizaje Agroecológico
por los miembros y socios de la Alianza Sufosec**

Abril de 2022

Esquema

1. Introducción

- 1.1. ¿Por qué este inventario?
- 1.2. Una visión general de la Alianza Sufosec
- 1.3. El Grupo de Aprendizaje de Agroecología y el Viaje de Aprendizaje de la Alianza Sufosec
- 1.4. ¿Cómo ha funcionado el proceso de cocreación?
- 1.5. ¿Para quién es este inventario?

2. Aprendizaje para la agroecología

- 2.1. Co-creación de conocimiento y aprendizaje para la Agroecología
- 2.2. Desafíos en el aprendizaje de la Agroecología

3. Inventario de modelos y herramientas prácticas de aprendizaje sobre Agroecología aplicadas por los socios de la Alianza Sufosec

- 3.1. Resumen de los modelos de aprendizaje discutidos
- 3.2. Modelos y herramientas de aprendizaje seleccionados por los socios de la Alianza
 - 3.2.1. Aprender observando
Parcelas de demostración
 - 3.2.2. Aprender haciendo
Escuelas de campo para agricultores (ECA)
Grupos de Solidaridad / Grupos de Aprendizaje para Familias de Agricultores
 - 3.2.3. Aprender investigando
Investigación participativa
 - 3.2.4. Aprender de otros agricultores
Enfoque de agricultor a agricultor
 - 3.2.5. Herramientas de aprendizaje masivo
Plataformas TIC para la agroecología
Radios comunitarias
Teatros
- 3.3. Síntesis de los factores de éxito y de los que dificultan el aprendizaje y la comprensión del agricultor

4. Observaciones finales

5. Anexo:

- 5.1. Contacto y enlaces a las diapositivas de los talleres colaborativos
- 5.2. Agradecimientos a los colaboradores y participantes

1. Introducción

1.1. ¿Por qué este inventario?

Como parte de un viaje de aprendizaje conjunto del grupo de aprendizaje agroecológico de la Alianza Sufosec, en noviembre de 2021, más de 100 participantes se reunieron en talleres en línea en tres idiomas diferentes para compartir sus modelos de aprendizaje sobre prácticas agroecológicas. Este inventario es el resultado de este proceso de intercambio, y pretende presentar una selección de enfoques practicados por los miembros y socios de la Alianza Sufosec.

Este documento identifica los factores comunes entre los enfoques que dificultan y favorecen el éxito del aprendizaje de las prácticas agroecológicas. Muestra que el punto de partida crucial de todo aprendizaje es el conocimiento de los agricultores. Así, proporciona a los especialistas en alimentación y agricultura y a los extensionistas el lenguaje y el conocimiento sobre cómo aprovechar el conocimiento de los agricultores y sobre cómo trabajar mejor con ellos para ampliar y seguir creando conjuntamente el conocimiento, la comprensión y las actividades conjuntas.

1.2. Una visión general de la Alianza Sufosec

El viaje de aprendizaje y el inventario han sido diseñados por la Alianza Sufosec, la cual es la Alianza para Sistemas Alimentarios Sostenibles y Comunidades Empoderadas entre seis organizaciones no gubernamentales (ONG) suizas: [Aqua Alimentia](#), [Fastenaktion](#), [Skat Foundation](#), [SWISSAID](#), [Vétérinaires Sans Frontières](#) y [Vivamos Mejor](#). La Alianza está ejecutando un programa conjunto desde el 2021 hasta el 2024, cofinanciado por la [Agencia Suiza para el Desarrollo y la Cooperación \(SDC\)](#) y ejecutado en colaboración con ONG y organizaciones de la sociedad civil (OSC) en 27 países.

Aprovechando los puntos fuertes de cada miembro, la Alianza se centra en actividades relacionadas con los sistemas alimentarios sostenibles y el empoderamiento de las comunidades (Figura 1). El fortalecimiento de la seguridad nutricional a través de la prestación de servicios, la reducción de las cadenas de suministro, la producción agroecológica local, la adaptación al cambio climático y la investigación participativa constituyen el núcleo de la Alianza.

Las organizaciones miembros de Sufosec ponen en común sus recursos para crear y compartir conocimientos, y para explorar y utilizar las sinergias tanto en Suiza como en los países del programa. Para facilitar este proceso, Sufosec cuenta con diferentes grupos de aprendizaje en torno a los temas clave de la Alianza: agroecología, apropiación local y el triple nexo humanitario-desarrollo-paz.

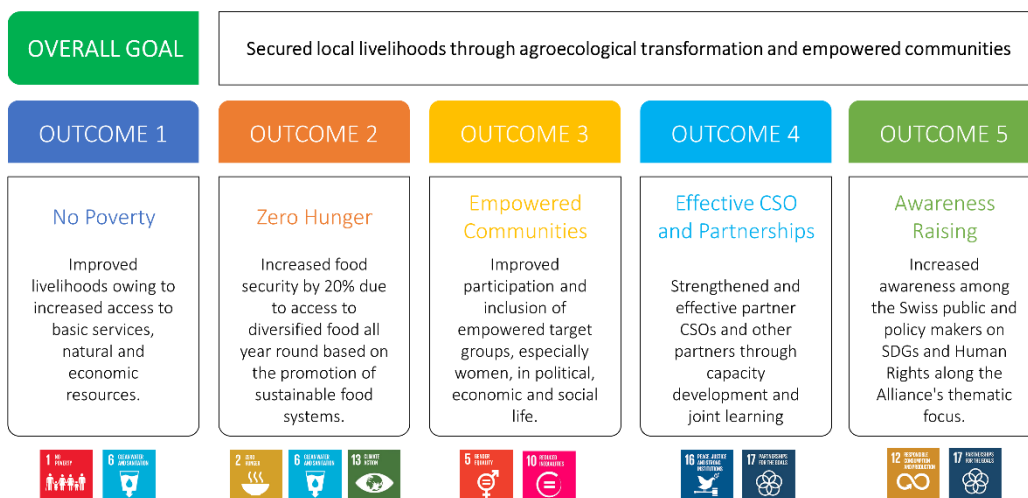


Figura 1 - Objetivo general y resultados de la Alianza Sufosec.

1.3. El Grupo de Aprendizaje de Agroecología y el Viaje de Aprendizaje de la Alianza Sufosec

La agroecología, como parte del proceso de transformación hacia sistemas alimentarios sostenibles y como respuesta conjunta al cambio climático, es un campo que requiere muchos conocimientos. El Grupo de Aprendizaje de Agroecología de la Alianza Sufosec recopila y sintetiza conocimientos y experiencias de diferentes organizaciones y países. El objetivo es poner estos conocimientos a disposición de los miembros de Sufosec, de sus socios y de los agentes externos, y mejorar así las futuras intervenciones del programa. Con ello, Sufosec contribuye a la expansión de los métodos agroecológicos y se posiciona como un actor creíble en el ámbito de los sistemas alimentarios sostenibles y la agroecología.

Entre las actividades del Grupo de Aprendizaje de Agroecología se incluye un Viaje de Aprendizaje de cuatro años (2021 - 2024), para obtener conocimientos sobre enfoques y buenas prácticas agroecológicas. El proceso de aprendizaje iterativo y ágil tiene como objetivo facilitar el intercambio y la cocreación de conocimientos sobre prácticas prometedoras, mediante la participación de actores de diferentes regiones/grupos lingüísticos y permitiendo la adopción de la agroecología por parte de los agricultores.

En base a la Teoría del Cambio (TdC) desarrollada para el Viaje de Aprendizaje Agroecológico, se prevé una serie anual de intercambios virtuales en tres fases (Figura 2). Un informe de síntesis anual presenta los principales mensajes de cada fase, centrándose en prácticas prometedoras, factores críticos y herramientas. En 2024 se publicará una síntesis final que presentará los resultados globales de todas las fases.

El viaje de aprendizaje está diseñado en tres fases:

- **2021 - Aprendizaje y comprensión de los agricultores:** ¿Cómo deben diseñarse los modelos de aprendizaje y las herramientas de cocreación de conocimientos para mejorar con éxito las prácticas agroecológicas?
- **2022 - Aplicación de prácticas prometedoras por parte de los agricultores:** ¿Cuáles son los factores críticos y las razones para que los agricultores apliquen prácticas agroecológicas de forma sostenible en el largo plazo?
- **2023 - Entorno favorable:** ¿Qué elementos y mecanismos de apoyo deben existir para la aplicación sostenible de las prácticas agroecológicas a escala?

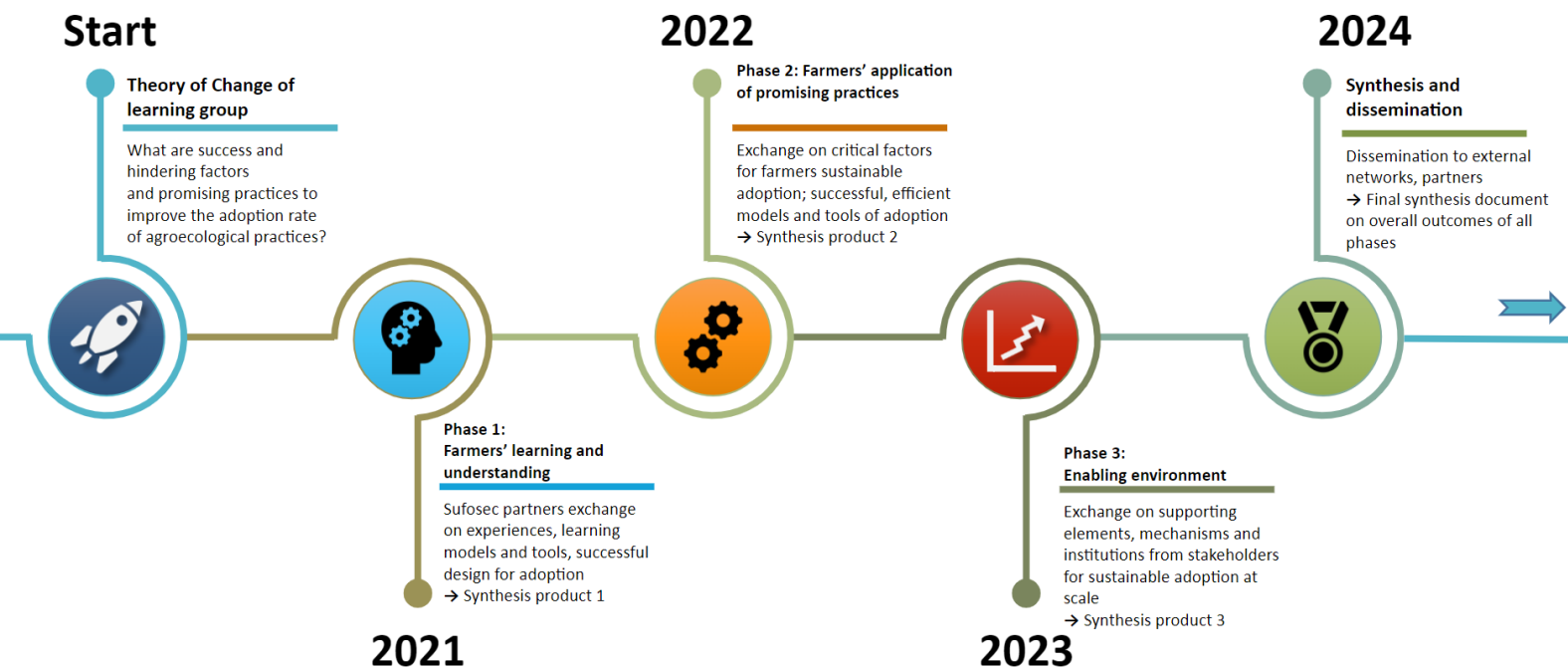


Figura 2 - Fases del viaje de aprendizaje agroecológico de la Alianza Sufosec.

1.4. ¿Cómo ha sido el proceso de cocreación?

El proceso de cocreación ha consistido en 5 pasos interrelacionados: (i) Talleres participativos con los socios de Sufosec; (ii) Recopilación del borrador del inventario por el grupo central agroecológico; (iii) Proceso de consulta con los socios; (iv) Edición final por el grupo central; y (v) Compartir el informe final con los socios y nuestras redes.

Los talleres en línea con los socios tuvieron lugar en noviembre de 2021. En total, hubo 3 ediciones – una en cada idioma (EN, FR y ES) – con 122 inscritos de 24 países y 98 asistentes (FR: 36, EN: 33, ES: 29). Cada taller incluyó un estudio de caso de miembros de la Alianza u organizaciones asociadas.

A partir de las aportaciones recogidas en los talleres, el grupo central elaboró el borrador del informe de síntesis. A continuación, el borrador del informe se envió a los socios para que lo consultaran con expertos, durante dos semanas. Tras el periodo de consulta, el grupo central completó la compilación y edición final del inventario. El informe final se compartirá con los miembros de la Alianza Sufosec, con la red de Sistemas Agrícolas y Alimentarios de la SDC, y con otras redes agroecológicas asociadas.

1.5. ¿Para quién es este inventario?

Los destinatarios de este inventario son:

- Principalmente **miembros de Sufosec y socios locales**: todos los miembros de la alianza, oficinas de coordinación/países/puntos focales y organizaciones asociadas.
- **La Red de Agricultura y Seguridad Alimentaria de la SDC (SDC A+FS) y otras partes interesadas y socios externos**, incluyendo Agroecology Works, Panorama Mundial de Enfoques y Tecnologías de la Conservación (WOCAT) y otros.
- **Profesionales** de la agricultura y la agroecología.
- Iniciativas de **aprendizaje y cocreación de conocimiento**.

2. Aprendizaje para la agroecología

2.1. Co-creación de conocimiento y aprendizaje para la Agroecología

Dado que la agroecología es un campo contextual que requiere muchos conocimientos, no hay un enfoque único para los retos y soluciones agrícolas. La adopción de prácticas agroecológicas por parte de los agricultores sigue siendo un problema, sobre todo por la forma en la que el conocimiento se genera y se comparte. Los modelos tecnológicos jerárquicos han tenido un éxito limitado, y ha quedado claro que las innovaciones agrícolas responden mejor a los retos locales cuando se crean conjuntamente mediante procesos participativos. La cocreación y el intercambio de conocimientos se consideran como uno de los 10 elementos de la agroecología según la Organización de las Naciones Unidas para la Agricultura y la Alimentación (FAO)¹, y como uno de los 13 principios agroecológicos del Grupo de Expertos de Alto Nivel².

La creación conjunta y el intercambio de conocimientos:

- Desempeña un papel central en el proceso de desarrollo y aplicación de innovaciones para superar retos.
- Reúne a las diferentes partes interesadas para aprender y mejorar las prácticas agroecológicas.
- Pone en el centro las necesidades de conocimiento y los conocimientos de los agricultores y construye sobre ellos.
- Combina los conocimientos tradicionales e indígenas, los conocimientos prácticos de los productores y comerciantes y los conocimientos científicos.
- Puede incluir tanto el aprendizaje formal como el no formal, la extensión analógica y la extensión electrónica.

¹ Organización de las Naciones Unidas para la Agricultura y la Alimentación (2022): Cocreación e intercambio de conocimientos: las innovaciones agrícolas responden mejor a los retos locales cuando se cocrean mediante procesos participativos. Disponible [aquí](#).

² Grupo de expertos de alto nivel (2019): Enfoques agroecológicos y otros enfoques innovadores para una agricultura y unos sistemas alimentarios sostenibles que mejoren la seguridad alimentaria y la nutrición. Disponible [aquí](#).

2.2. Desafíos en el aprendizaje de la Agroecología

Quedan muchos retos en el aprendizaje de la agroecología. Durante los talleres participativos de noviembre de 2021, se invitó a los participantes a realizar una lluvia de ideas sobre los más urgentes. Algunos de los retos enumerados frecuentemente fueron:

- Falta de acceso a conocimientos y evidencias
- Necesidad de ejemplos y demostraciones de prácticas agroecológicas exitosas

A continuación, se muestran los resultados completos de la lluvia de ideas sobre los retos del aprendizaje agroecológico (Figura 3):



Figura 3 - Aportaciones de los participantes sobre los retos más urgentes en el aprendizaje de la agroecología (talleres en inglés, francés y español).

3. Inventario de modelos y herramientas prácticas de aprendizaje de Agroecología desarrollado por los socios de la Alianza Sufosec

3.1. Resumen de los modelos de aprendizaje discutidos

Con el espíritu de aprendizaje participativo conjunto y cocreación de conocimiento, a los talleres se invitó al personal interesado de las Oficinas de Coordinación, al personal de los socios directos que trabajan con los agricultores en materia de agroecología y a los agricultores. La idea era que aportaran preguntas clave e historias de éxito que pudieran ser compartidas en los talleres en línea. En 2021, la atención se centró en las experiencias y los enfoques de los socios en su trabajo con prácticas agroecológicas con los agricultores.

❖ **¿Qué enfoques, modelos y herramientas de aprendizaje han y no han funcionado para los socios de Sufosec? ¿Cómo deben diseñarse para mejorar las prácticas agroecológicas?**

Para abordar esta pregunta, los talleres participativos de noviembre de 2021 involucraron a los participantes en varios ejercicios de inteligencia colectiva. Se les invitó a listar los enfoques, modelos y herramientas más prometedoras para el aprendizaje y la comprensión de los agricultores sobre el terreno. A continuación, se presenta un resumen de estas aportaciones (Figura 4). En la siguiente sección, se discutirá con más detalle una selección de estos enfoques (sección 3.2.).

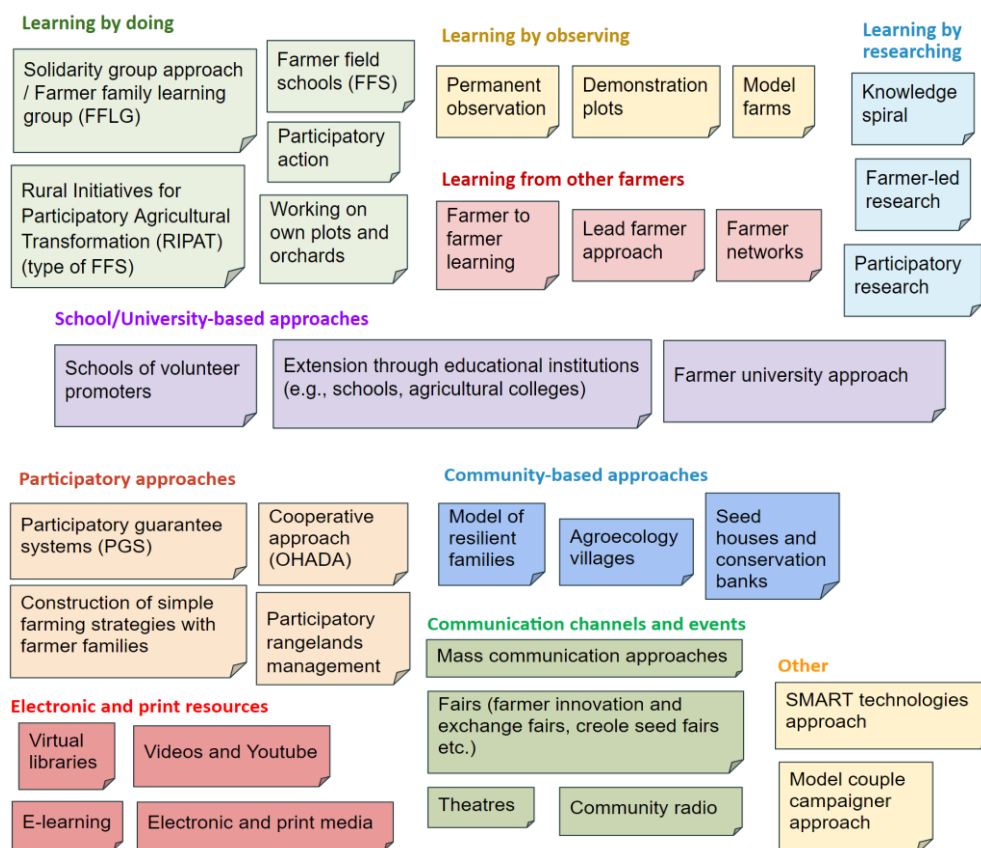


Figura 4 - Resultados del ejercicio de inteligencia colectiva sobre los enfoques, modelos y herramientas más prometedoras para el aprendizaje y la comprensión de los agricultores sobre el terreno (los resultados comprenden las aportaciones de los tres talleres de noviembre de 2021).

3.2. Modelos y herramientas de aprendizaje seleccionados por los socios de la Alianza

Esta sección presenta una síntesis de cada uno de los modelos y herramientas de aprendizaje seleccionados por los socios de la Alianza. Como no todos los enfoques recogidos pudieron ser discutidos en detalle durante los talleres, los facilitadores seleccionaron aquellos modelos de aprendizaje que parecían más relevantes para el contexto de los socios. La selección se basó en las investigaciones llevadas a cabo por la Alianza, así como en la información recogida durante los tres talleres de noviembre de 2021. El siguiente párrafo muestra una visión general de los modelos y herramientas seleccionados.

Los modelos se dividieron en cinco categorías: (i) Aprender observando; (ii) Aprender haciendo; (iii) Aprender investigando; (iv) Aprender de otros agricultores; y (v) Herramientas de aprendizaje masivo. Es importante destacar que estas herramientas pueden combinarse y que deben adaptarse al contexto local y a las necesidades de los agricultores/comunidades. Deben diseñarse con un enfoque sistémico y sistemático que tenga en cuenta todas las dimensiones de la sostenibilidad (sociocultural, económica, medioambiental e institucional), así como los recursos de los que disponen los agricultores. Dado que los modelos suelen ajustarse para adaptarse al contexto específico, cabe señalar que muchos modelos de aprendizaje tienen enfoques similares, pero cada uno hace hincapié en un aspecto específico. A menudo están interrelacionados, por lo que a veces es difícil trazar una línea de separación clara.

3.2.1. Aprender observando

El aprendizaje mediante la observación es una parte fundamental para la comprensión de prácticas agroecológicas por parte de los agricultores. Los tres enfoques que se destacaron durante los talleres fueron: i) la observación permanente, ii) las granjas modelo y iii) las parcelas de demostración. El elemento que combina los enfoques es que el agricultor tiene la



oportunidad de observar la aplicación práctica de las prácticas agroecológicas y, por tanto, los resultados que potencialmente pueden generar. Dado que las parcelas de demostración son una de las prácticas más utilizadas, los participantes en el taller las examinaron con más detalle, debatiendo las ventajas y desventajas, así como los factores de éxito y que obstaculizan.

Learning by observing

Permanent observation

Demonstration plots

Model farms

Modelo de aprendizaje Parcelas de demostración

Descripción

Parcelas, que pueden ser campos de agricultores u otros lugares (por ejemplo, centros de investigación o de exhibición iniciados por los proyectos), para la demostración práctica de técnicas y para generar intercambios, con la finalidad de convencer y despertar la curiosidad mediante la demostración.

| | |
|---|--|
| Ventajas | <ul style="list-style-type: none"> ● Es accesible para todos ● Es convincente cuando tiene éxito ● Despierta la curiosidad de los agricultores ● Permite corregir errores en el momento ● Los agricultores no necesitan llevar a cabo una gran investigación por su cuenta |
| Desventajas | <ul style="list-style-type: none"> ● Puede ser un reto crear un sentimiento de propiedad en los agricultores ● Es menos útil si las condiciones climáticas en el lugar de demostración y en la propia granja son diferentes |
| Factores críticos de éxito | <ul style="list-style-type: none"> ● Buena visibilidad y planificación ● Buen control de las prácticas / técnicas demostradas ● Experiencias relevantes y accesibles ● Apropiación de los actores locales ● Uso de herramientas adecuadas para superar lagunas en la alfabetización ● Estudios / análisis del contexto cultural, social y económico antes de la aplicación (para garantizar que se elige el enfoque adecuado para cada región) |
| Factores que obstaculizan | <ul style="list-style-type: none"> ● Distancia entre las parcelas de demostración y los pueblos ● Problemas con la propiedad de la tierra ● Baja alfabetización / baja capacidad de retener información |
| Veredicto del grupo sobre la idoneidad | <ul style="list-style-type: none"> ● Los insumos y materiales deben estar disponibles localmente y ser accesibles para los pequeños productores ● Las técnicas expuestas deben responder a las necesidades locales de los agricultores y deben ser fácilmente reproducibles en casa |

3.2.2. Aprender haciendo

Los enfoques que fomentan el aprendizaje mediante la práctica ofrecen a los agricultores un espacio para probar, validar y adaptar las prácticas agroecológicas. Estos enfoques pueden ir acompañados de apoyo técnico, de un agente de extensión agraria, por ejemplo, o aplicarse directamente en las propias parcelas y huertos de los



Learning by doing

Solidarity group approach / Farmer family learning group (FFLG)

Farmer field schools (FFS)

Participatory action

Rural Initiatives for Participatory Agricultural Transformation (RIPAT) (type of FFS)

Working on own plots and orchards

agricultores. Las escuelas de campo para agricultores (ECA) son el modelo de aprendizaje más utilizado para promover buenas prácticas agrícolas. Las investigaciones muestran que hay pruebas sólidas de que las escuelas de campo para agricultores tienen un impacto positivo en la seguridad alimentaria y nutricional ya que generan mayores ingresos, un aumento de la producción de plantas/cultivos, así

como resultados positivos en el peso de las personas y en la salud de los recién nacidos³. Hay muchas variedades de este modelo de aprendizaje que hacen hincapié en diferentes aspectos, como la solidaridad, las familias o la transformación.

| Modelo de aprendizaje | Escuelas de campo para agricultores (ECA) |
|-----------------------|---|
| Descripción | <p>Enfoque de coaprendizaje que ofrece un espacio para que los grupos de agricultores prueben, validen y adapten las prácticas agroecológicas y empresariales a lo largo de todo el ciclo de cultivo. Se basa en las necesidades reales de los agricultores y tiene lugar directamente en el campo, facilitado por entrenadores muy atentos. Esta metodología combina la investigación y la educación, y valora la sabiduría heredada y la transferencia intergeneracional de conocimientos.</p> |
| Ventajas | <ul style="list-style-type: none">● Crea centros donde se produce, se recoge y se desarrolla conocimiento agroecológico● Co-construye innovaciones y redes de producción● Crea el inicio de sistemas de aplicación● Comparte recursos (semillas, herramientas, etc.)● Puede agrupar varias prácticas agroecológicas para demostrar sus diferencias● Integra los aspectos económicos de la producción en las demostraciones● Empodera a los agricultores para compartir conocimientos y asumir responsabilidades● Permite a los agricultores hablar en su idioma y crear confianza entre ellos● Apoya la participación activa / el aprendizaje y los sistemas de ayuda mutua● Reconoce la sabiduría heredada entre generaciones● Permite a los agricultores y a los agentes monitorear y evaluar las prácticas en un proceso cíclico para mejorarlas |
| Desventajas | <ul style="list-style-type: none">● Puede no reflejar las condiciones reales de los agricultores (dificulta la replicación sobre el terreno)● A menudo se diseña como un modelo centralizado que a veces está geográficamente alejado de donde residen los agricultores y las comunidades● Para las agricultoras participar puede suponer un reto (distancia y tiempo fuera de casa)● En las ECA con ganado, puede provocar un mayor riesgo de transmisión de enfermedades animales entre explotaciones, si los alumnos no respetan las medidas de protección durante las visitas (por ejemplo, la desinfección de calzado) |

³ Moore, N, Lane, C, Storhaug, I, Franich, A, Rolker, H, Furgeson, J, Sparling, T y Snilstveit, B. 2021. *The effects of food systems interventions on food security and nutrition outcomes in low- and middle-income countries, 3ie Evidence Gap Map Report 16*. New Delhi: *International Initiative of the Impact of the Food Systems*. Nueva Delhi: Iniciativa Internacional para la Evaluación del Impacto (3ie). Disponible [aquí](#) y el mapa de brechas de evidencia disponible [aquí](#).

Factores críticos de éxito

- Movilización social adecuada y aceptación de los agricultores (requiere un entendimiento común de los agricultores / comunidad, así como agricultores dispuestos a aprender y compartir conocimientos)
- Evaluación exhaustiva de las necesidades antes de implementar y adaptación de las prácticas a cada contexto / situación
- Resultados concretos y tecnologías / prácticas replicables y que pueden ser adoptadas por los agricultores (pueden ser identificadas mediante un enfoque participativo)
- Incorporación de conocimientos científicos y ancestrales
- Las actividades se realizan teniendo en cuenta el calendario agrícola
- Transparencia sobre los problemas de la tierra y la distribución del rendimiento de los cultivos
- Definición clara de los roles y responsabilidades de los miembros (grupos, facilitadores, socios)
- Buena relación entre el grupo y el facilitador (selección de un agricultor con gran motivación para gestionar la ECA)
- Participación de los multiplicadores (personas que distribuyen conocimiento a muchas otras personas)
- Relación con el gobierno y los departamentos competentes para obtener recursos para los agricultores
- El proceso no debe convertirse en una carga (tiempo) para los agricultores
- Suministrar bocadillos / fondos para compensar a los agricultores
- Involucrar a los agricultores en el acompañamiento y monitoreo (por ejemplo, identificar las "prácticas de los agricultores" y monitorear unos pocos productores para permitir la comparación con las prácticas dominantes en la zona)

Factores que obstaculizan

- Los agricultores corren riesgos al adaptarse o a probar nuevas técnicas (miedo a perder recursos)
 - Intercambio de conocimientos pobre que conduce a la falta de comprensión conceptual por parte de los actores implicados
 - La falta de estandarización de las ECA no permite la comparación y requiere más recursos (al mismo tiempo, la estandarización podría impedir el intercambio y las iniciativas específicas y adecuadas al contexto)
 - Diagnóstico deficiente de los lugares seleccionados en relación con el historial de cultivo y las condiciones del suelo
 - Expectativas de los agricultores elevadas en cuanto a la realización de actividades en las ECA pueden llevar a la decepción y reducir la motivación, si no se cumplen las expectativas
 - Alfabetización de algunos agricultores (compromete la asimilación de conceptos)
-

- Las autoridades y los agricultores con más poder pueden subestimar las ECA, lo que influye y desmotiva a otros agricultores a visitar y aprender de las ECA
- La participación de múltiples agentes complica la coordinación
- La escasa formación de los técnicos puede dar lugar a decisiones erróneas; en tales casos, será necesaria, por ejemplo, la sustitución rápida de los agricultores facilitadores en caso de que no cumplan su función.
- Recursos limitados en términos de equipos y herramientas
- La propiedad de la tierra de las ECA puede ser un problema
- La sostenibilidad financiera es difícil ya que se requieren inversiones, se carece de medios financieros y el nivel de inversión gubernamental en innovación agrícola es bajo

Veredicto del grupo sobre la idoneidad

- Es un concepto ampliamente utilizado y probado. Es un modelo de aprendizaje adecuado si se adapta al contexto local y debería ir acompañado de otras metodologías de aprendizaje complementarias.

Enlaces útiles a materiales de información y aprendizaje

- [ECA para pequeños ganaderos \(FAO\)](#)

Modelo de aprendizaje

Grupos de Solidaridad / Grupos de Aprendizaje para Familias de Agricultores

Descripción

Los Grupos de Solidaridad / Grupos de Aprendizaje de Familias de Agricultores son grupos formados por hogares agrícolas que definen conjuntamente las necesidades y los objetivos de su propio aprendizaje y desarrollo futuro. Este enfoque promueve el aprendizaje conjunto sobre liderazgo y agroecología y puede aplicarse a nivel comunitario o familiar.

Ventajas

- Integrado socialmente en la comunidad
- Los campos son accesibles dentro de la comunidad (en los grupos de solidaridad, los miembros rotan por todos los campos agrícolas para aprender sobre los distintos temas)
- Liderazgo y toma de decisiones a nivel comunitario
- Al compartir la carga de trabajo los agricultores individuales tienen que trabajar menos en aplicar las técnicas agroecológicas
- Una concienciación más rápida mediante la cual los alumnos se comprometen activamente a identificar los elementos de cambio
- Proceso autorregulado, con ritmo y objetivo
- Viveros comunes (intercambio de semillas / plantas de semillero)
- Los responsables de los viveros son seleccionados y remunerados a través de ayudas externas

| | |
|---|---|
| Desventajas | <ul style="list-style-type: none"> ● Limite en el número de voluntarios comunitarios formados ● Los miembros del grupo son excluidos si no se cumplen las normas |
| Factores críticos de éxito | <ul style="list-style-type: none"> ● Enfoque basado en la confianza ● Miembros comprometidos ● Integración de cada granja en los lugares de aprendizaje ● Los grupos definen sus valores comunes (por ejemplo, el trabajo conjunto) y las contribuciones de cada miembro en función de sus capacidades ● Animador comunitario competente disponible, el cual se contrata de la comunidad ● Funciona bien cuando hay escasez de mano de obra y, por tanto, los agricultores tienen tiempo para invertir en nuevos aprendizajes (a menudo los jóvenes se enfrentan a la insuficiencia de mano de obra o de empleo) ● Formalización de grupos con estatutos y líderes ● Creación de redes (por ejemplo, comiendo y trabajando juntos) ● Transferencia de poder de un nivel central a uno inferior, por ejemplo, a la administración local (principio de subsidiariedad, devolución) |
| Factores que obstaculizan | <ul style="list-style-type: none"> ● Se requiere un alto nivel de solidaridad ● Mucho tiempo dedicado a gestionar a los que no aportan mano de obra ● Migración de los jóvenes a las ciudades debido a la escasez de mano de obra en los pueblos ● Políticas / estrategias gubernamentales centradas en la agricultura convencional y no en la agroecología |
| Veredicto del grupo sobre la idoneidad | <ul style="list-style-type: none"> ● Requiere un entrenamiento intensivo ● El enfoque todavía necesita ser más desarrollado |

3.2.3. Aprender investigando

Los modelos de aprendizaje basados en la investigación posibilitan que agricultores e investigadores experimenten conjuntamente diferentes prácticas agroecológicas. Implican una revisión más sistemática de los resultados que otros modelos de aprendizaje, por lo que pueden generar más confianza en los resultados. Pueden ser dirigidos por los agricultores o por los investigadores implicando a los agricultores de forma participativa.



Learning by researching

Knowledge spiral

Farmer-led research

Participatory research

Descripción

Enfoque de investigación social en el que la comunidad participa en el análisis del contexto y en la generación de propuestas o soluciones. Implica la cooperación con universidades e institutos de investigación, el intercambio con los agricultores, los bucles de retroalimentación, el intercambio de observaciones con los agricultores y los ensayos de madres y bebés.

Ventajas

- Colaboración e intercambio de conocimientos entre investigadores y agricultores sobre el terreno
- Momentos de reflexión que permiten retroceder, ajustar y corregir las estrategias
- Se tienen en cuenta las ideas y los problemas de los agricultores
- Participación de los consumidores (por ejemplo, para dar su opinión a los agricultores sobre los productos o las semillas)
- Las soluciones se desarrollan a partir del aprendizaje constante de los beneficiarios con otros actores
- Inclusión en la toma de decisiones de la mayoría de los actores
- Los contextos locales, sociales, económicos y políticos se analizan con mucha más profundidad

Desventajas

- Dificultad para ampliar o expandirse
- Barreras de comunicación (lenguaje de la investigación frente al lenguaje del agricultor)
- Dificultad para combinar modelos académicos y agrícolas

Factores críticos de éxito

- Tener en cuenta los conocimientos y las preocupaciones de los agricultores
- El proceso debe adaptarse a la disponibilidad de tiempo de los beneficiarios
- Participación (involucrar a todos los actores de principio a fin; los agricultores deben acercar la investigación a ellos)
- Conocer la metodología
- Socialización de experiencias (generar espacios de participación y reflexión)
- Reconocimiento de las semillas locales y no modificadas de los agricultores
- Acompañamiento, herramientas de registro y documentación para el seguimiento y la evaluación
- Visión a largo plazo

Factores que obstaculizan

- Disponibilidad de terreno y/o recursos (por ejemplo, agua)
- Mucho tiempo requerido
- Se necesita un alto porcentaje de inversión financiera
- Las prácticas tradicionales pueden impedir que se reproduzcan
- La escasa aceptación por parte de la comunidad puede llevar a una baja participación en el proceso
- Posible manipulación del investigador por parte de la comunidad (por ejemplo, para obtener resultados específicos)

- No hay sistematización de la investigación
- El riesgo de catástrofes medioambientales puede provocar pérdidas de trabajo y producción

Veredicto del grupo sobre la idoneidad

- Modelo adaptable y replicable

3.2.4. Aprender de otros agricultores

A menudo, el intercambio entre pares de agricultores es un modelo de aprendizaje infravalorado, porque promueve conocimientos ya disponibles y apropiados para el contexto local. Como enfoque basado en la confianza, aprender a través de las experiencias concretas de otros agricultores en su propia lengua puede favorecer la asimilación de conocimientos.



Learning from other farmers

Farmer to farmer learning

Lead farmer approach

Farmer networks

Modelo de aprendizaje

Enfoque de agricultor a agricultor

Descripción

En este proceso participativo para la promoción y la mejora de los sistemas de producción rural, los agricultores enseñan a través de su propia experiencia práctica (éxitos, lecciones aprendidas, factores que obstaculizan, ajustes, etc.). Este enfoque puede verse de dos maneras: (i) Cada granja sirve como “faro agroecológico” o granja modelo, donde los agricultores pueden ir a aprender, y (ii) Los agricultores promotores van a las granjas de otros a enseñarles.

Ventajas

- Aprender a través de la observación y de experiencias concretas, con un lenguaje sencillo y apropiado para el contexto
- Mejora e intercambio de conocimientos locales
- Técnicas adaptadas y probadas in situ
- Las estrategias se adoptan sin vacilaciones ni reticencias
- Efectos multiplicadores de las prácticas
- Fácil implementación (no se necesitan muchos recursos)
- Accesible a muchos agricultores
- Proximidad y facilidad de comunicación entre los agricultores
- Tiene en cuenta los factores socioculturales

Desventajas

- Necesidad continua de “motivadores” del grupo (es decir, promotores, facilitadores)
- En principio no hay mucho aporte innovador

Factores críticos de éxito

- Experimentación a pequeña escala valorada por los agricultores
- Crear retroalimentación inmediata entre los agricultores
- Agricultores-modelo dedicados
- Considerar el trabajo de los promotores como una tarea permanente (la escuela debe considerar su permanencia cada vez más autónoma)
- En algunos contextos, puede ser necesario dar un reconocimiento financiero a los agricultores promotores (especialmente si tienen que viajar de granja a granja)
- Consistencia en el monitoreo del proceso

Factores que obstaculizan

- Distancias entre las familias
- Calificación vinculada al pago
- Intimidación y falta de confianza en sí mismo (algunos agricultores se sienten intimidados por los que tienen más conocimientos)
- Desconfianza o antipatía entre los agricultores
- Tiempo necesario para la replicación (puede convertirse en una limitación en proyectos cortos)
- Presión de los programas gubernamentales (buscan resultados rápidos y alta producción a través de tecnologías no agroecológicas, sin considerar si los procesos son apropiados para cada región y comunidad)

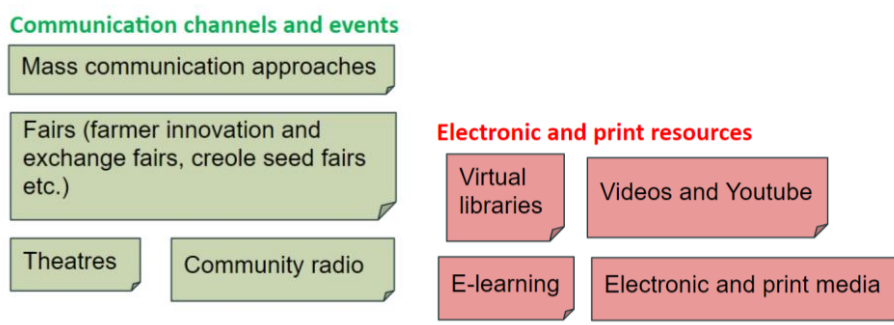
Veredicto del grupo sobre la idoneidad

- La metodología de agricultor a agricultor es adecuada e implementable para fortalecer los procesos agroecológicos. Permite aprender de las experiencias prácticas existentes y replicarlas en otras zonas, teniendo en cuenta que cada lugar, región, ecosistema y comunidad es diferente.
- El modelo es adecuado cuando los agricultores aprenden no sólo las prácticas agroecológicas sino también los principios. Estos últimos permiten leer los diferentes agroecosistemas y adaptar las prácticas al contexto local. Se trata de principios más que de recetas que deben ser replicadas.



3.2.5. Herramientas de aprendizaje masivo

Las herramientas de aprendizaje masivo tienen un gran potencial para llegar a muchos agricultores con conocimientos específicos; sin embargo, tienen menor capacidad de proporcionar ayuda práctica detallada, en comparación con por ejemplo las ECA. Aun así, pueden incluir intercambios de agricultor a agricultor y de agricultor a experto. Hay una gran variedad de canales de comunicación mediante los que distribuir los conocimientos, como los teatros, la radio, las ferias, el aprendizaje electrónico y los medios de comunicación en papel. Hay que decidir cuidadosamente qué canales son adecuados para los distintos grupos destinatarios, teniendo en cuenta limitaciones como la escasa alfabetización (digital).



Modelo de aprendizaje Plataformas TIC para la agroecología

Descripción

Aplicación móvil o plataforma web que permite la comunicación y el intercambio audiovisual de agricultor a agricultor y de agricultor a experto.

Ventajas

- Intercambio entre agricultores con el apoyo de expertos
- Establece relaciones entre distintos agentes y puede llegar a muchos usuarios
- Intercambio de información rápido en tiempo real
- Los mensajes pueden prepararse offline
- Grabación de voz / imágenes
- Es posible dar actualizaciones diarias a los agentes externos interesados para el monitoreo

Desventajas

- Para la puesta en marcha se requiere mucho apoyo, ya que muchos pequeños agricultores no están familiarizados con los smartphones
- Dificultad para llegar a los más vulnerables (falta de acceso a dispositivos, conectividad, alfabetización telefónica, etc.)

Factores críticos de éxito

- Formar a los agricultores en agroecología y en el uso de la aplicación móvil (por ejemplo, mediante la formación de formadores)
- Aspectos de sostenibilidad financiera: aumentar el número de socios y usuarios, encontrar formas de co-hosting, fomentar formatos en los que los agricultores realicen el mantenimiento en sus propios teléfonos y paguen cada vez más por sus datos móviles
- Acceso a internet
- Coste de la respuesta / supervisión / seguro de calidad

| | |
|---|---|
| Factores que obstaculizan | <ul style="list-style-type: none"> • Asequibilidad (aunque los agricultores han mostrado su disposición para comprar datos móviles si la aplicación les resulta útil) • Dispositivos móviles de baja calidad • Acceso a los recursos TIC (dispositivos, Internet, datos móviles, etc.) • No sustituye las interacciones cara a cara |
| Veredicto del grupo sobre la idoneidad | <ul style="list-style-type: none"> • La plataforma es adecuada para la prestación rápida de servicios de extensión a los agricultores. A través de la plataforma de aprendizaje, las experiencias, los conocimientos y la pericia pueden compartirse de agricultor a agricultor y entre agricultores y expertos. |
| Enlaces útiles a materiales de información y aprendizaje | <ul style="list-style-type: none"> • Plataforma Macho Sauti: caso de éxito de cómo se superaron los retos en la producción de tomates (ver problema y solución aquí). |

| Modelo de aprendizaje Radios comunitarias | |
|--|---|
| Descripción | Promoción de prácticas agroecológicas a través de radios comunitarias. |
| Ventajas | <ul style="list-style-type: none"> • Gran radio de cobertura y alcance • Un horario favorable para el público • Bajo coste (las radios suelen ser baratas) • Lenguaje accesible y comunicadores cualificados • Formatos de mensajes (anuncios, campañas de radio) • Jingle (música corta para introducir el mensaje) • Programas interactivos |
| Desventajas | <ul style="list-style-type: none"> • La radio está influenciada por el acceso a las tecnologías de la información y la comunicación (TIC), como teléfonos o radios • La audiencia puede ser reducida entre los jóvenes (escuchar la radio es más común entre las personas mayores) • Las prácticas no se pueden comunicar visualmente, lo que puede impedir una comprensión profunda |
| Factores críticos de éxito | <ul style="list-style-type: none"> • Calidad de las expertas • Cobertura / alcance de la radio • Lengua de emisión • Posibilidad de volver a retransmitir • Combinar la radio con las TIC • Coste |
| Factores que obstaculizan | <ul style="list-style-type: none"> • En algunas comunidades, los recursos financieros pueden ser limitados para adquirir una radio |
| Veredicto del grupo sobre la idoneidad | <ul style="list-style-type: none"> • La comunicación por radio se establece en los entornos rurales |

Modelo de aprendizaje Teatros

Descripción

Difusión y divulgación de diferentes prácticas agroecológicas a través de teatros al aire libre y “sketches” en zonas rurales.

Ventajas

- Muy accesible en las zonas rurales
- Puede llegar a muchos participantes, incluidos jóvenes que suelen participar en la agricultura
- Promueve la cohesión social (todos se reúnen)
- El mensaje se transmite en el idioma local
- Evaluaciones previas de este enfoque indican que muchos productores han adoptado nuevas prácticas debido a él.

Desventajas

- La participación se reduce durante las temporadas de clima extremo
- El aprendizaje individual y en profundidad de prácticas agroecológicas específicas es limitado

Factores críticos de éxito

- Inclusión (funcionarios, representantes locales electos, autoridades, bailarines consuetudinarios, etc.)
- Preparación (al menos 1 mes de antelación)
- Mensajes bien definidos
- Retransmisión en las emisoras de radio locales para anunciar los teatros y seguir transmitiendo el mensaje
- Debe combinarse con otros métodos para el seguimiento de los mensajes difundidos

Factores que obstaculizan

- Algunos mensajes pueden ser percibidos como sensibles o controvertidos en las zonas rurales (este no es tanto el caso de las prácticas agroecológicas)

Veredicto del grupo sobre la idoneidad

- Puede ser muy apropiado si se ajusta al contexto local específico, ya que puede comunicar el conocimiento de una manera visual y divertida que resulte atractiva



3.3. Síntesis de los factores de éxito y obstáculos para el aprendizaje y la comprensión de los agricultores

Tras la revisión de las aportaciones a los modelos de aprendizaje, los factores de éxito y obstáculos comunes a todos los modelos que se identificaron son los siguientes:

Factores de éxito

- Contextualización a las necesidades de los agricultores y a las realidades locales (incluidos los análisis de los contextos culturales, sociales y económicos antes de la puesta en marcha)
- Incorporación de conocimientos ancestrales y locales
- Ejemplos concretos y pruebas de éxito
- Que pertenezca a los agricultores y/o a la comunidad
- Replicabilidad (las técnicas son fácilmente reproducibles con los recursos locales disponibles)
- Accesibilidad (distancia desde el hogar, tiempo dedicado, materiales necesarios, falta de alfabetización, etc.)
- Aceptabilidad (enfoque basado en la confianza y aceptado por los agricultores)
- Definición clara de las funciones (por ejemplo, grupos, facilitadores / animadores, socios, etc.)
- Participantes comprometidos (dispuestos a aprender y a compartir conocimientos y experiencias)
- Inclusión (los agricultores y las familias participan en todas las fases del proceso)
- Acompañamiento y visión a largo plazo
- Informar de las políticas y/o normativas gubernamentales
- Seguimiento y evaluación a lo largo del proceso (para permitir la adaptación a contextos específicos de manera oportuna)

Factores que obstaculizan

- Prácticas agrícolas convencionales y/o tradicionales que obstaculizan la agroecología
- Riesgos a los que se enfrentan los agricultores para adaptar o probar nuevas tecnologías
- Falta de comprensión conceptual
- Problemas de posesión de la tierra
- Disponibilidad de recursos
- Limitaciones de tiempo
- Baja alfabetización (digital)
- Sostenibilidad financiera
- Falta de apoyo gubernamental
- Motivar a las personas para la agroecología y para que asuman funciones de animador / facilitador / líder

4. Observaciones finales

El Viaje de Aprendizaje del grupo de aprendizaje sobre agroecología reunió a más de 100 socios de la Alianza Sufosec para compartir y discutir sus modelos de aprendizaje sobre prácticas agroecológicas. Los resultados de los enfoques seleccionados, presentados en este inventario, demuestran que los socios utilizan una variedad de enfoques para fomentar el aprendizaje de los agricultores sobre las prácticas agroecológicas.

Para lograr un aprendizaje eficaz, una solicitud común de los socios es que los modelos de aprendizaje se apliquen adecuadamente y se adapten a las necesidades y contextos locales. También se indicó que deberían basarse en procesos participativos, con la intervención de los agricultores y las partes interesadas locales.

Aunque está claro que no existe un enfoque único para todos, los resultados revelan de manera interesante que los modelos de aprendizaje de los socios de Sufosec siguen los mismos principios de aprendizaje conjunto: fomento de la apropiación local, inclusión, aceptabilidad, accesibilidad y sostenibilidad, incluyendo una perspectiva a largo plazo. Con respecto a esto, la asignación clara de funciones y recursos, el seguimiento y la evaluación, así como la consideración de los intereses de las partes interesadas y las relaciones de poder son elementos cruciales.

Dado que la agroecología es un proceso de conocimiento intensivo, las inversiones en procesos de aprendizaje co-creativo suponen uno de los aspectos más importantes para fomentar las vías de transformación agroecológica a largo plazo. Esperamos que este inventario, junto con el intercambio entre los socios de Sufosec, proporcionen una base común para que los especialistas en alimentación y agricultura y los extensionistas puedan dar forma a los procesos de cocreación con los agricultores, fomentando así el conocimiento agroecológico, la comprensión y las actividades conjuntas.

Las dos próximas fases del Viaje de Aprendizaje agroecológico examinarán (i) los factores y razones fundamentales para que los agricultores apliquen prácticas agroecológicas de forma sostenible a largo plazo (aplicación de prácticas prometedoras por parte de los agricultores), así como (ii) los elementos y mecanismos de apoyo (entorno favorable) que deben existir para permitir aplicar de forma sostenible las prácticas agroecológicas a escala. Estamos deseando debatir sobre estos elementos importantes con vosotros en las próximas fases.

5. Anexo

Enlaces a las diapositivas de los talleres de colaboración

Las siguientes diapositivas en línea son la base de este inventario de modelos de aprendizaje. Las diapositivas incluyen breves descripciones, ventajas y desventajas de cada modelo:

- [Taller 1 en inglés](#)
- [Taller 2 en francés](#)
- [Taller 3 en español](#)

Contacto

Si desea participar en las próximas fases o recibir más información, póngase en contacto con Sandra Fürst, sandra.fuerst@skat.ch o Rena Salzmänn, rena.salzmänn@skat-foundation.ch.

Fundación Skat - parte del Grupo de Aprendizaje Agroecológico de la Alianza Sufosec

Benevolpark, St. Leonhard-Strasse 45, CH-9001 St.

Todas las imágenes de este documento han sido facilitadas por Les Centres d'Entraînement au Développement et à l'Autonomie Rurale - Aqua Alimenta

Alliance Sufosec



Gracias al apoyo financiero de



Un enorme agradecimiento a todos los participantes, por haber contribuido a los talleres y a este inventario.

Agradecemos a todos los participantes sus valiosas aportaciones durante el proceso de intercambio. Muchos de ustedes han asumido un papel activo para dar forma y facilitar el proceso. Gracias también a los presentadores de las organizaciones asociadas, a los miembros del Grupo de Aprendizaje y a quienes han contribuido a este inventario.

