



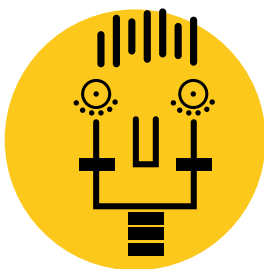
Schweizerische Eidgenossenschaft
Confédération suisse
Confederazione Svizzera
Confederaziun svizra

Agencia Suiza para el Desarrollo
y la Cooperación COSUDE

AGENDA 2030 PARA EL DESARROLLO SOSTENIBLE

GUÍA DE LA COSUDE SOBRE

No Dejar a Nadie Atrás



PREFACIO

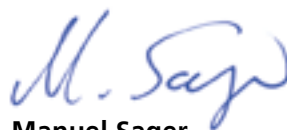
La Agenda 2030 para el Desarrollo Sostenible reconoce que: “la erradicación de la pobreza en todas sus formas y dimensiones, incluida la pobreza extrema, es el mayor desafío a que se enfrenta el mundo y constituye un requisito indispensable para el desarrollo sostenible.” Al adoptar la Agenda, la comunidad internacional se compromete a no dejar a nadie atrás, a fin de lograr objetivos y metas que incluyan a todos los países y pueblos, así como a todos los sectores de la sociedad, y a llegar primero a los más rezagados.¹

No dejar a nadie atrás representa una aspiración y un desafío universales que afecta a toda sociedad. Se trata de un nuevo paradigma de desarrollo por el que se reconoce que las “economías de goteo” no cumplieron con lo prometido. Es necesario adoptar medidas concretas para identificar y comprender a las poblaciones que han sido dejadas atrás o corren el riesgo de serlo, y para que puedan participar plenamente en actividades económicas, sociales y políticas en sus respectivas sociedades. La COSUDE se compromete a prestar mayor atención a las personas excluidas y más pobres entre

los pobres, impulsar la transformación social a fin de superar las desigualdades existentes, así como a contribuir a la producción de datos desglosados que pongan de relieve los desafíos de las personas dejadas atrás.

Suiza adoptó la Agenda 2030 y se compromete a alcanzar sus 17 Objetivos de Desarrollo Sostenible (ODS), cuya consecución –junto con la aplicación efectiva de *no dejar a nadie atrás*– contribuirá de manera concreta a instaurar la paz y la estabilidad en el mundo, y será decisiva para la seguridad y la prosperidad helvéticas. Con arreglo a la Constitución suiza, “la fuerza de la comunidad se mide en función del bienestar de sus miembros más débiles”.²

No hay desarrollo sostenible y equitativo si dentro de una sociedad existen grupos excluidos del bienestar económico. Continuaremos fortaleciendo nuestro compromiso sobre la base del respeto de los derechos y la dignidad humanos, el Estado de derecho, la justicia, la igualdad y la no discriminación.



Manuel Sager

PARTE

01

CONCEPTO Y COMPROMISO

Definiciones	6
Compromiso	9

PARTE

02

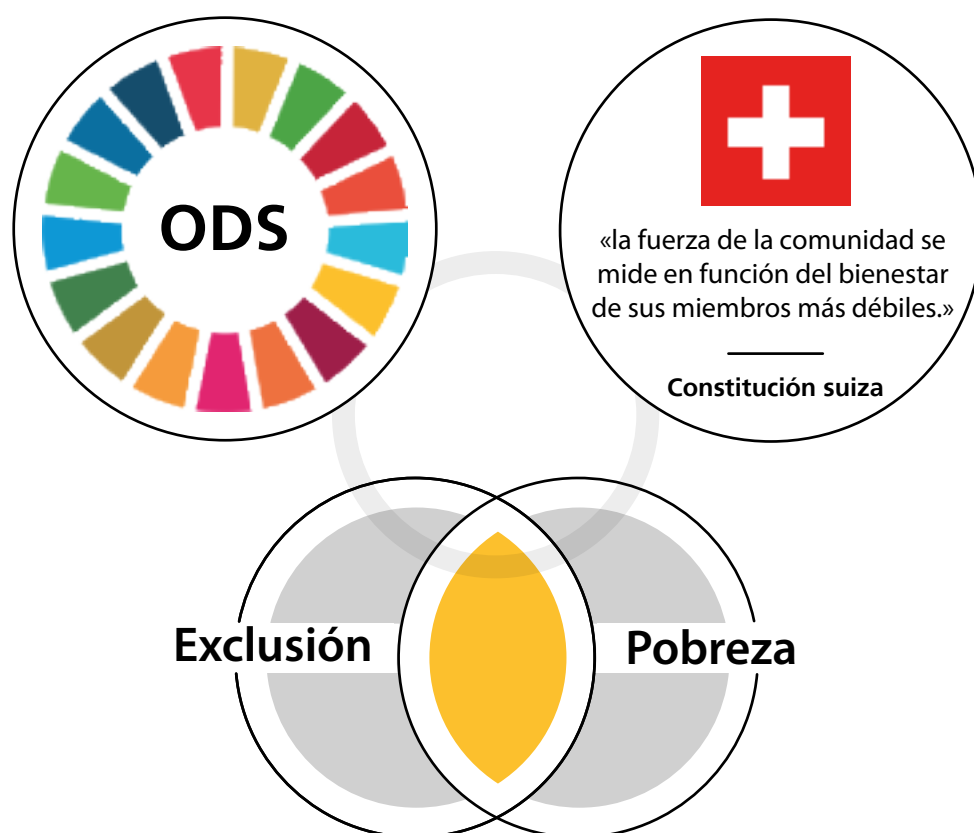
ACCIÓN

Afianzamiento	11
Análisis	12
Planificación y ejecución	13
Integración en programas Incorporación transversal	14
Programas específicos Focalización	14
Supervisión y evaluación	16

INTRODUCCIÓN

La guía de la COSUDE sobre *no dejar a nadie atrás* es un documento normativo para todos los colaboradores y las colaboradoras de la COSUDE y reemplaza a la nota de orientación de la COSUDE sobre la pobreza (2000)³. La parte I explicita la posición de la COSUDE sobre no dejar a nadie atrás en la Agenda 2030 para el Desarrollo Sostenible, y la parte II proporciona información sobre cómo los colaboradores y las colaboradoras, así como las contrapartes de la COSUDE pueden obtener apoyo para asegurar su aplicación. Esta guía explica con detalle el principio básico de incorporación de la Agenda 2030 en la cooperación internacional de Suiza: “No dejar que nadie se quede atrás y llegar primero a las naciones, los pueblos y los sectores de la sociedad más rezagados”.⁴

No Dejar a **Nadie** Atrás



P A R T E

01

CONCEPTO Y COMPROMISO

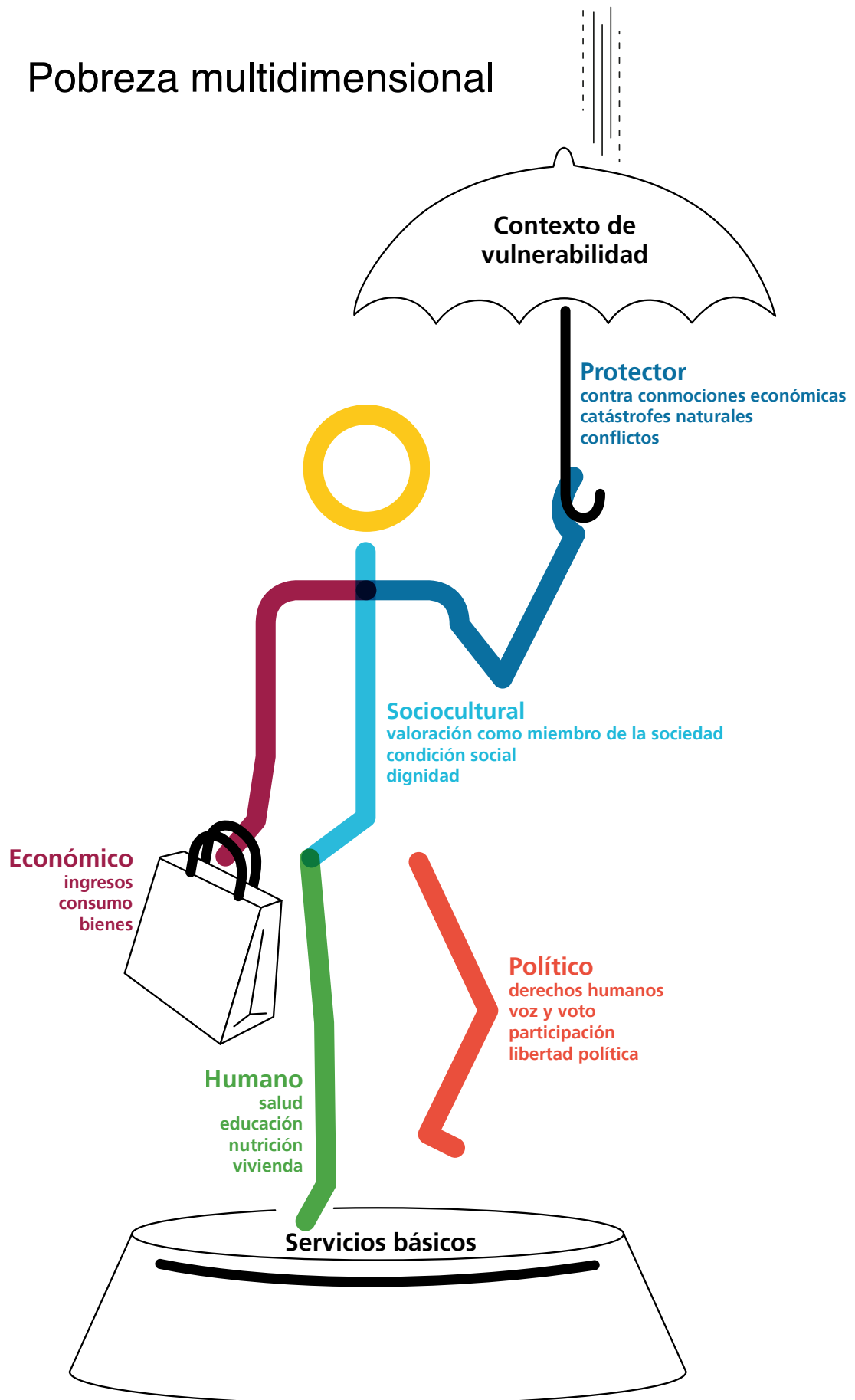
Definiciones

La COSUDE considera como “dejados atrás” a los individuos y grupos excluidos del desarrollo sostenible y que no cuentan con medios de subsistencia mínimos. La pobreza y la exclusión son las dos condiciones que guían a la COSUDE para identificar a los individuos y grupos dejados atrás o que corren el riesgo de serlo.

La COSUDE aplica el marco CAD/OCDE sobre la **pobreza multidimensional** (véase ilustración p. 7), que cubre cinco aspectos relativos a la capacidad humana interrelacionados: económico (ingresos, consumo, bienes); humano (salud, educación, nutrición, vivienda); político (derechos humanos, voz y voto, participación, libertad política); sociocultural (valoración como miembro de la sociedad, estatus social, dignidad); protector (resistencia a las sacudidas económicas, las catástrofes naturales y los conflictos). Luchar contra las múltiples dimensiones de la pobreza es crucial para el desarrollo sostenible, habida cuenta del hecho de que la perspectiva económica predominante de percepción de las personas con bajos ingresos como pobres podría pasar por alto a algunas de las poblaciones más marginadas.

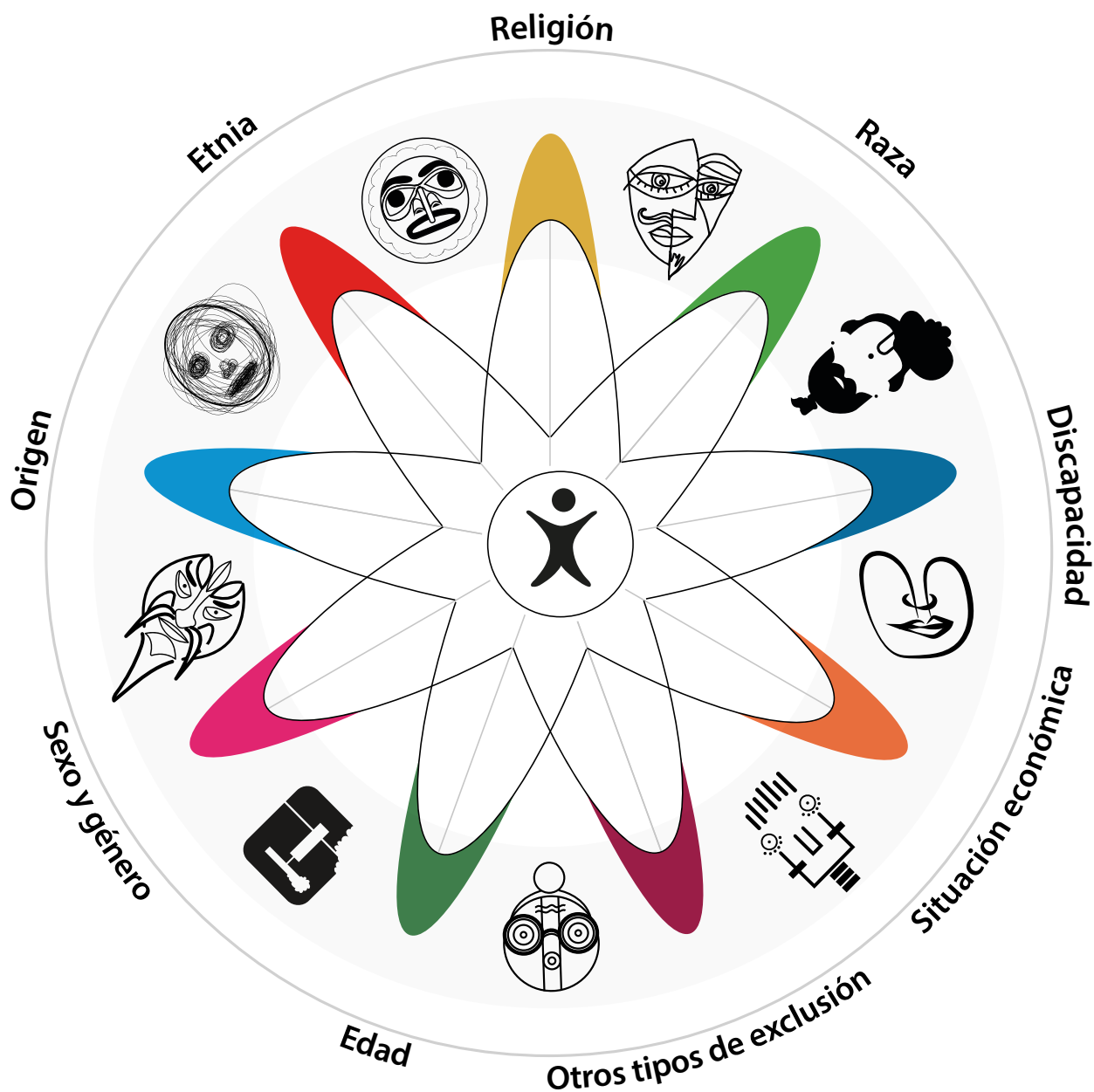
La **inclusión** significa mejorar la capacidad, oportunidad y dignidad de los individuos y grupos excluidos por su identidad de participar en el quehacer de la sociedad (véase p. 12). ODS 10 lanza un llamamiento a la “inclusión social, económica y política de todas las personas, independientemente de su edad, sexo, discapacidad, raza, etnia, origen, religión o situación económica u otra condición.” Identificar a las personas dejadas atrás es una cuestión de contexto: desde un punto de vista global, la población excluida podría abarcar al 20% de los más pobres en términos de ingresos, pero en un programa específico, las personas dejadas atrás son las que quedan excluidas del servicio, mercado, espacio o ámbito de intervención específico.

Pobreza multidimensional



(Fuente: OECD, The DAC Guidelines Poverty Reduction, 2001)

Factores que impulsan la exclusión y la pobreza



Como se define en la Declaración de Derechos Humanos de las Naciones Unidas, los **umbrales de subsistencia mínimos** incluyen, en particular, servicios sanitarios adecuados, educación, nutrición, acceso al agua y vivienda.⁵

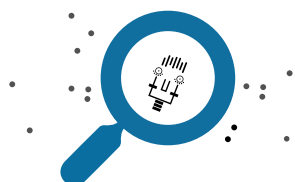
La **vulnerabilidad** describe la probabilidad de caer en la pobreza o en una mayor pobreza. Pone de relieve el grado de exposición al riesgo y la capacidad para responder y afrontar los riesgos. Por consiguiente, también es preciso tomar en consideración a los hombres y las

mujeres que **corren el riesgo** de que se les deje atrás. En el ámbito del desarrollo sostenible, la no discriminación significa que todas las personas tienen los mismos derechos, las mismas oportunidades y el mismo acceso a servicios. La **igualdad** tiene por objetivo garantizar que cada uno goce de los mismos derechos y reciba el mismo trato (por ejemplo, derechos humanos, acceso a servicios) mientras que la **equidad** implica intentar comprender y brindar a las personas lo que necesitan para gozar de una vida plena (por ejemplo, tratamiento médico adaptado a las necesidades de la persona).

Compromiso

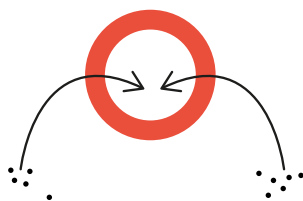
La dirección de la COSUDE se compromete a *no dejar a nadie atrás*. Reconoce que se trata de un programa ambicioso pero esencial, y que la reasignación de recursos a largo plazo es necesaria para alcanzar y mantener un cambio sistémico. La dirección de la COSUDE apoya a sus colaboradores y colaboradoras para aplicar *no dejar a nadie atrás* y hace parte de la gestión basada en los resultados (RBM, por sus siglas en inglés) de la COSUDE. La COSUDE se compromete a:

1 Centrar su atención en las personas que viven en la pobreza, atribuyendo particular importancia a los más pobres entre los pobres y reconociendo las múltiples dimensiones de la pobreza



La COSUDE se compromete a abordar el tema de la pobreza y a prestar mayor atención a los más pobres entre los pobres, a quienes viven en condiciones extremadamente difíciles (por debajo de los umbrales de subsistencia mínimos) y a quienes son especialmente vulnerables a las conmociones y perturbaciones.

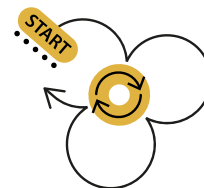
2 Forjar el camino para un cambio transformador mediante la lucha contra la exclusión, la discriminación y la desigualdad



La COSUDE tiene por objetivo impulsar la transformación social y suscitar un cambio sociocultural, económico y político. La exclusión y la discriminación son el resultado de estructuras de poder profundamente enraizadas y actitudes que derivan en políticas y comportamientos tendientes a reforzar las desigualdades existentes. El compromiso de no dejar a nadie atrás exige medidas decisivas que preparen el camino a la transformación de los derechos humanos en iguales oportunidades y bienestar en los peldaños más bajos de la escala social. Con esta perspectiva de equidad, la COSUDE está en condiciones, a través de sus programas, de lograr un equilibrio entre poder, intereses y participación en la toma de decisiones.

Se requiere mucha atención para abordar la **desigualdad de género** dentro de las invisibles jerarquías de una determinada sociedad. Las estructuras de género pueden agudizar las disparidades y los patrones de exclusión basados en las funciones de cada género, así como la división del trabajo y la toma de decisiones en función del sexo. Es particularmente difícil cuestionar estas pautas dado que conforman las relaciones privadas dentro del hogar, pero se manifiestan en ámbitos del quehacer político –tales como el mercado laboral, el acceso a recursos, el derecho de familia y el liderazgo integrador–, donde los resultados pueden ser perjudiciales para las mujeres.

3 Garantizar que se tiene en cuenta a las poblaciones dejadas atrás o que corren el riesgo de serlo en todas las nuevas estrategias de cooperación y temáticas de la COSUDE



El enfoque se centrará en las personas a las que cuesta llegar pero que requieren urgentemente apoyo para participar en el desarrollo sostenible. *No dejar a nadie atrás* debe guiar de manera sistemática y explícita el proceso de la COSUDE desde la fase inicial del desarrollo de estrategias y programas.

4 Mejorar los sistemas de información y la producción de datos desglosados que revelen los desafíos de las personas dejadas atrás y refuercen la relación entre los titulares de deberes y los titulares de derechos



Mientras que es necesario reforzar los sistemas estadísticos nacionales y complementarlos con otras fuentes de datos, la información recopilada y el modo en que se posibilita el acceso a los datos deberían contribuir a fortalecer la relación entre los titulares de deberes y los de derechos.

PARTE

02.

ACCIÓN

La COSUDE integra *no dejar a nadie atrás* en su gestión de programas y ciclos de proyecto basada en los resultados, para que forme parte integrante de su enfoque sistémico. Al aplicar los instrumentos de la COSUDE, incluido el diálogo político, se prestará, en particular, atención a las personas dejadas atrás. Esto es válido para todos los departamentos de la COSUDE: Cooperación Sur, Ayuda Humanitaria, Cooperación con Europa del Este y Cooperación Global.



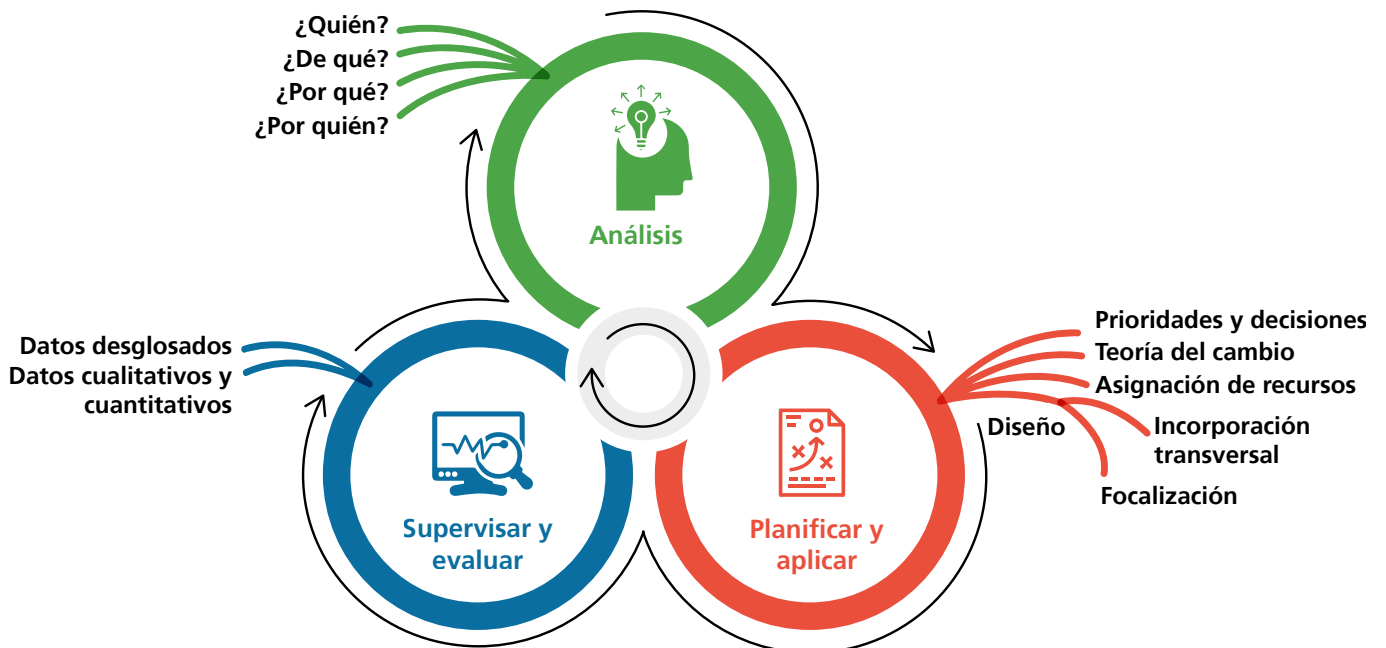


Afianzamiento

La COSUDE afianza *no dejar a nadie atrás* en todos sus documentos, programas y cooperaciones estratégicos, incluidas las organizaciones multilaterales. Los resultados previstos para los grupos dejados atrás se describen en los marcos de resultados de las estrategias y los programas. Los documentos estratégicos definen a qué grupos se dirige la COSUDE y el enfoque que utiliza. Los informes anuales contienen información sobre los avances, incluidos los cambios para los grupos dejados atrás y los cambios a escala institucional y política.

Suiza participa en un **diálogo político** sobre *no dejar a nadie atrás* en diferentes ámbitos. Con el respaldo de la

experiencia de programas y proyectos, el diálogo político en favor de la inclusión es un importante eslabón del enfoque sistémico con repercusiones a escala local, nacional y mundial. La COSUDE brinda apoyo a gobiernos, instituciones, la sociedad civil y el sector privado en sus esfuerzos por lograr una sociedad inclusiva, busca establecer cooperaciones con otros donantes y partes interesadas, desempeña activamente su papel de promotora y moderadora de coaliciones bilaterales y multilaterales en aras de no dejar a nadie atrás, y se compromete por una mayor coherencia de la política de desarrollo. Asimismo, la COSUDE ayuda a potenciar el papel y la participación de las personas dejadas atrás en la toma de decisiones.



Análisis

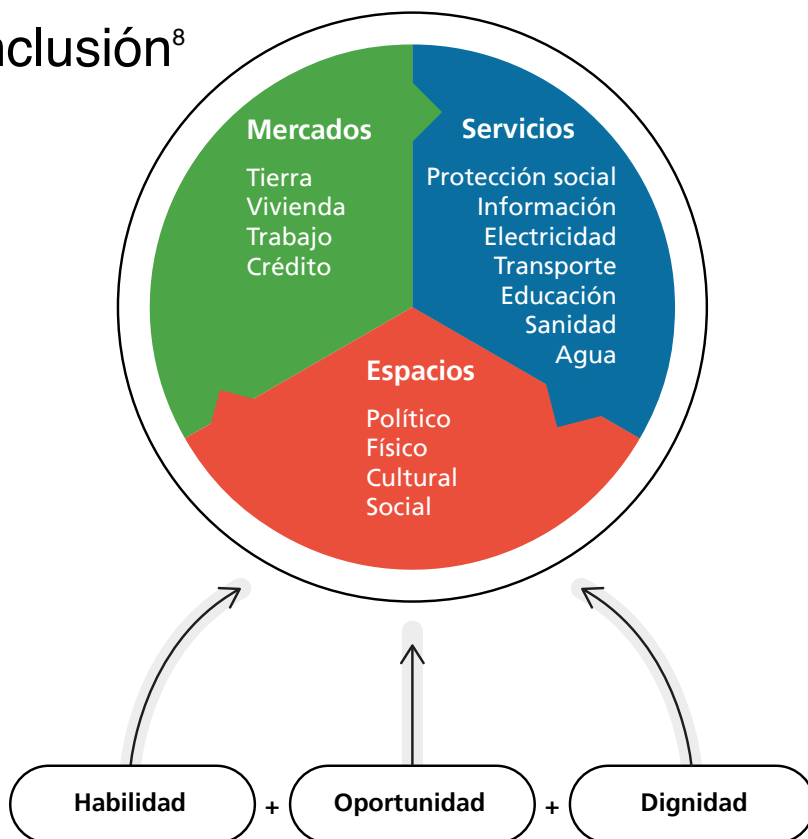
Cuatro son los interrogantes básicos que se plantea todo análisis serio: **¿Quién está excluido? ¿De qué? ¿Por qué? ¿Por quién?** La COSUDE colabora activamente en las gestiones destinadas a identificar a las personas dejadas atrás (o que corren el riesgo de serlo) mediante medidas multidimensionales que contemplan la perspectiva de los pobres. Toma en cuenta las desigualdades transversales, tales como la identidad social combinada con otros mecanismos de exclusión. Los datos desglosados son esenciales para elaborar un diagnóstico basado en pruebas fehacientes.

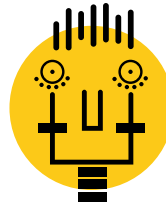
Para determinar si se trata de una exclusión de un mercado, espacio, servicio o algo más, es necesario comprender el funcionamiento de los sistemas vinculados con la tierra, el trabajo, la política de desarrollo, la legislación, los servicios y la política en general. Para intervenir con eficacia es preciso saber dónde y cuándo sobreviene la exclusión. La exclusión del mercado, por ejemplo, plantea interrogantes sobre la naturaleza de la estructura de mercado, su funcionamiento y dinámica, cómo dichos factores afectan a los excluidos, las barreras formales e informales y en qué medida la exclusión contribuye a la pobreza. Intervenir eficazmente significa también analizar los riesgos específicos a los que se deben enfrentar las personas dejadas atrás, así como entender bien por

qué los pobres y los grupos excluidos no se benefician del desarrollo y las razones por las cuales el sistema no es inclusivo.

Saber quiénes son los causantes de la exclusión trae aparejados otros planteamientos: ¿Quién detenta el poder? ¿Cuál es la relación de los pobres y los grupos excluidos con los otros grupos, el gobierno, el mercado y la sociedad civil? ¿Qué hay que cambiar? ¿Qué medidas toma concretamente el gobierno (o no toma) en favor de los segmentos de población dejados atrás en su país o excluidos del diálogo político mundial, de la normativa y las iniciativas internacionales? ¿Qué actores de reforma habría que movilizar para facilitar la inclusión de los grupos excluidos, representar adecuadamente sus intereses y elaborar con ellos iniciativas concretas? ¿Qué margen de actuación tiene la COSUDE para influenciar la voluntad política del gobierno y qué condiciones político-económicas es menester cambiar para lograr resultados efectivos y duraderos? Analizar estas cuestiones con una visión de género ayudará a la COSUDE a hallar las respuestas diferenciadas que necesita. Las evaluaciones de la pobreza, el análisis del poder y de género⁶, así como el análisis de contextos frágiles y de la política económica⁷ son instrumentos eficaces a la hora de identificar áreas de exclusión y analizar relaciones de poder.

Inclusión⁸





Planificación y ejecución

La planificación y ejecución del compromiso de *no dejar a nadie atrás* implica fijar prioridades y formular objetivos adecuados, lo cual depende del contexto y de decisiones de carácter estratégico. A la hora de intervenir, es importante tomar en consideración los siguientes factores.

Prioridades y decisiones fundamentadas

Un solo programa podría no abordar todos los mecanismos de exclusión. Por ello, tras haber identificado por medio de un análisis a todos los grupos dejados atrás o que corren el riesgo de serlo, la COSUDE debe decidir con conocimiento de causa y establecer prioridades. En cada ámbito de intervención, la COSUDE debería designar a uno o dos grupos como destinatarios explícitos y explicar las razones de esta selección. En esta etapa, podría ser necesario recopilar datos de referencia. Los ámbitos de intervención deberían reflejar las prioridades no solo de los gobiernos, sino también de los propios grupos, apoyándose en los conocimientos que poseen de su compleja y a menudo invisible realidad. Las políticas de mejora de la rentabilidad (por ejemplo, de la productividad de la tierra, del acceso al mercado laboral) de los activos clave (tierra, trabajo) para los pobres, de lucha contra las desigualdades y de incremento de la redistribución por el Estado están bien documentadas y pueden servir de base para determinar los ámbitos de intervención estratégica.

Teoría del cambio

La teoría del cambio debería indicar explícitamente los resultados previstos para las personas y grupos dejados atrás, y explícitamente identificar, designar y realizar un seguimiento de dichos grupos destinatarios. Es necesaria una visión común de las contrapartes y los aliados de la COSUDE, que debería integrarse a las teorías del cambio. Los resultados y contribuciones previstos para propiciar el cambio transformador deberían describirse tanto a escala política e institucional como a escala de la población. La teoría del cambio anticipa el impacto previsto a escala política e institucional para diferentes grupos de población excluidos, por ejemplo, describiendo cómo una nueva ley o política influirá sobre las vidas de las personas, o cómo los cambios harán posible su participación en la toma de decisiones políticas. A escala de la población, la teoría del cambio describe los resultados esperados y cómo las intervenciones mejorarán las condiciones de vida, la participación y la influencia de las personas dejadas atrás.

Asignación de recursos

Evaluar las implicaciones del enfoque estratégico sobre las personas dejadas atrás implica planificar la asignación y la reasignación de recursos humanos y financieros.

Diseño de programa

En el ámbito operativo, existen dos opciones combinables: integrar *no dejar a nadie atrás* a programas o desarrollar programas específicos para los grupos dejados atrás.

Integración en programas Incorporación transversal

Integrar *no dejar a nadie atrás* en un programa implica examinar profundamente cómo la intervención afecta a los que sufren la mayor exclusión, identificando los grupos dejados atrás sin aumentar los riesgos, comprendiendo cuáles son los detonantes de la exclusión, tomando en cuenta dichos factores en el diseño de la intervención (en particular, a la hora de desarrollar la teoría del cambio), realizando un seguimiento de los avances y adaptándolos, de ser necesario. La teoría del cambio debe anticipar el impacto indirecto previsto sobre los grupos dejados atrás. En un programa gubernamental de suministro de agua para toda la población, por ejemplo, se podría excluir a grupos específicos por motivos de pobreza económica. Mediante la integración transversal de no dejar a nadie atrás dentro del programa, el respectivo diseño incorpora un diálogo político para subvencionar (o brindar apoyo de otro modo) a grupos dejados atrás, a fin de asegurar su acceso al agua potable y su uso. Podría resultar difícil evaluar las repercusiones para los grupos excluidos en otros programas; por ejemplo, en un programa que influye sobre procesos globales, o en actividades que abordan cuestiones de gobernanza, cambio político o reformas sectoriales. Sin embargo, estos programas tienen un impacto indirecto sobre las personas dejadas atrás. Se ha demostrado que la evaluación del impacto social es un método apropiado en esta área.⁹

Programas específicos Focalización

Cuando resulta improbable que un grupo específico se beneficie notablemente de una intervención o cuando las aspiraciones a lograr un cambio transformador no se verán satisfechas únicamente con la integración, la COSUDE diseña intervenciones destinadas de forma específica a los grupos dejados atrás, sobre la base de sus necesidades específicas, y opta por una perspectiva de institucionalización de las intervenciones a largo plazo. Se recomienda este enfoque sobre todo cuando se abordan exclusiones por motivos de género acompañadas por otros tipos de discriminación. La vanguardia del cambio se encuentra a menudo en los grupos de

difícil acceso y puede allanar el camino a la inclusión o a alianzas para promoverla. No obstante, un enfoque transformador requiere también implicar a otros grupos de poder que, en su calidad de “creadores del cambio”, pueden influir en políticas de desarrollo. Por ejemplo, un programa de empleo, basado en la competencia leal, podría excluir a grupos discriminados. Una acción dirigida puede incluir la capacitación, la asesoría o medidas antidiscriminatorias. Centrar la atención en las poblaciones más pobres y excluidas mediante programas especiales es el enfoque más efectivo como complemento de acciones de tipo transversal y podría hacer necesario un examen de las prioridades estratégicas y la asignación de fondos de la COSUDE.

Los puntos de entrada deben llevar a la consecución del objetivo de inclusión social y ser específicos en cuanto al tema y al contexto. El cambio transformador es un proceso político y es preciso tomar en cuenta las barreras y los mecanismos que conducen a la exclusión en el diseño del proyecto. Tomar como punto de partida un área que es menos delicada desde el punto de vista político –acceso al agua y a la sanidad o educación, por ejemplo, en vez de a la representación política– podría ser pertinente. Los logros en estos sectores menos politizados pueden infundir confianza y ofrecer oportunidades de intervención en áreas más sensibles. La protección social¹⁰ está también adquiriendo mayor importancia como medio para abordar riesgos de exclusión específicos, brindar asistencia a los más pobres entre los pobres y garantizar avances hacia un desarrollo incluyente.¹¹

Enfoque integrado

La complejidad del planteamiento *no dejar a nadie atrás* supone adoptar un enfoque integrado para abordar la dinámica de la pobreza multidimensional y los mecanismos de exclusión. En términos operativos, el enfoque integral reúne a una amplia gama de actores – autoridades nacionales y locales; especialistas de ayuda humanitaria, desarrollo, derechos humanos y de paz y seguridad; sociedad civil; sector privado– que contribuyen a logros colectivos. Para la COSUDE, el enfoque integrado comienza por la aplicación de sus instrumentos para la cooperación bilateral, multilateral y global, y la ayuda humanitaria en aras de la consecución de los mismos objetivos.

En las siguientes secciones se detallan los elementos que deben tomarse en consideración en la planificación y la ejecución en ámbitos específicos.



Temas globales

En un mundo globalizado, las normas, los compromisos, las limitaciones e influencias mundiales determinan cada vez más la capacidad nacional de abordar la exclusión. A fin de integrar *no dejar a nadie atrás* en temas globales donde la COSUDE está comprometida, los programas deben identificar estrategias para el fomento de políticas inclusivas y cambios de sistemas a fin de crear entornos y marcos propicios en las respectivas áreas:



- Abogar por el acceso al agua, a la salud y a la seguridad alimentaria para todos y hacer hincapié, en particular, en los grupos más pobres y excluidos
- Abordar las necesidades de las personas vulnerables y más expuestas a los cambios climáticos: mitigar los efectos del cambio climático y asegurar que los grupos más pobres y excluidos se adapten al cambio climático

El análisis de la migración debe distinguir entre la exclusión como motivo de la migración y la exclusión como resultado de la migración. Algunas personas optan por emigrar porque están excluidas. Otras se enfrentan a condiciones tales como conflictos o catástrofes naturales que las obligan a emigrar y las hacen aún más frágiles que aquellas que decidieron abandonar su lugar de origen a raíz de su exclusión. Finalmente, a algunas personas se las excluye de la misma posibilidad de emigrar y se las deja atrás cuando los demás se van. Es primordial crear condiciones internacionales que hagan posible una migración segura, regular y ordinaria.

Las organizaciones internacionales tienen que desempeñar un importante papel en la creación de un marco normativo de referencia para el desarrollo sostenible. Pueden ejercer firme influencia para no dejar a nadie atrás mediante la asesoría y el apoyo a los gobiernos, y pueden contribuir considerablemente a erradicar la pobreza y fomentar una política incluyente. Las organizaciones multilaterales son actores de envergadura para no dejar a nadie atrás, y la COSUDE debería considerar lo siguiente:

- Incorporar *no dejar a nadie atrás* en la estrategia de la COSUDE para la cooperación multilateral y en asociaciones y alianzas de gran impacto
- Aplicar la herramienta de gestión de contribuciones básicas, abordar específicamente el papel y las responsabilidades de las organizaciones multilaterales en no dejar a nadie atrás a través de su participación en órganos rectores y de su diálogo y sus declaraciones políticas en reuniones
- Informar sobre los resultados de no dejar a nadie atrás en la reunión de evaluación del desempeño de las organizaciones multilaterales

El mandato de Ayuda Humanitaria es universal y basado en las necesidades. Con arreglo a *no dejar a nadie atrás*, la ayuda humanitaria enfoca su atención en las personas azotadas por las crisis, las más necesitadas y vulnerables. Por lo general, las personas dejadas atrás son las que más sufren las consecuencias de conflictos y catástrofes naturales. Los principios de la labor humanitaria (humanidad, neutralidad, imparcialidad e independencia) son el fundamento de la asistencia y protección de los más necesitados, además de abogar por el respeto del derecho internacional humanitario que provee el acceso irrestricto a la población afectada. A continuación, se detalla lo que significa no dejar a nadie atrás para la Ayuda Humanitaria desde el punto de vista operativo:

- Identificar a las personas dejadas atrás o que corren el riesgo de ser dejadas atrás adoptando un enfoque participativo que considere las diferentes dimensiones de la pobreza
- Reflexionar sobre cómo las dimensiones política, sociocultural y económica de la pobreza desempeñan un papel decisivo para identificar a los más vulnerables en una situación específica
- Incluir las opiniones de la población afectada en la evaluación
- Distinguir entre los diferentes grupos dejados atrás y evaluar las relaciones de poder entre dichos grupos
- Definir modalidades estratégicas para un enfoque transformador al permitir a los más pobres y excluidos participar en la toma de decisiones

Los principales desafíos son las presiones de tiempo, la información incompleta y las restricciones de acceso después de una conmoción. Estas situaciones requieren rondas de adaptación en las fases de análisis, planificación y ejecución.



Los actores de la sociedad civil desempeñan un papel primordial en la ejecución de *no dejar a nadie atrás*. Las ONG suizas son contrapartes importantes de la COSUDE con una amplia experiencia de trabajo con contrapartes locales en ámbito comunitario, a menudo en entornos difíciles. En la ejecución de *no dejar a nadie atrás*, la COSUDE debe considerar lo siguiente:

- Incorporar *no dejar a nadie atrás* en sus negociaciones con los representantes de la sociedad civil y convertir *no dejar a nadie atrás* en un principio clave en los acuerdos de contribución
- Exigir a las ONG que informen de manera sistemática sobre los resultados de *no dejar a nadie atrás* en sus informes anuales

Supervisión y evaluación

La supervisión rigurosa del progreso de *no dejar a nadie atrás* depende de datos de referencia fiables de los grupos e individuos excluidos, así como de la definición de los indicadores que pueden utilizarse para el seguimiento de los avances. Con el objetivo de determinar si se lleva a cabo la teoría del cambio y cómo se produce, el sistema de supervisión y los indicadores deben facilitar el seguimiento minucioso del progreso del grupo de personas dejadas atrás que se ha definido. La presente sección trata los aspectos clave que deben tenerse en cuenta a fin de determinar si un indicador es relevante para medir la pobreza y la inclusión.

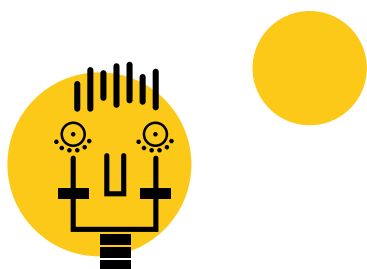
Datos desglosados

El desglose de datos por razón de género, riqueza, etnia o casta, religión, edad y lugar de residencia u otros criterios identitarios, por ejemplo, discapacidad, permite realizar el seguimiento para identificar quién se ha beneficiado de programas de desarrollo y quién no. El contexto determina los criterios para el desglose. La recopilación de datos es un proceso sumamente político y, a menudo, los datos desglosados no están disponibles

en los contextos que serían más relevantes. Esta cuestión es de especial importancia para no dejar a nadie atrás, y la COSUDE debería abordarla en su diálogo político. A escala de país y en línea con el concepto de implementación de la Agenda 2030 de Suiza, la COSUDE debería considerar asignar recursos para mejorar la disponibilidad de los datos desglosados en la supervisión de la estrategia de *no dejar a nadie atrás*. A menudo, los datos disponibles son más antiguos que el período de análisis en curso. El enfoque preferido consiste en buscar los datos disponibles más recientes a partir de distintas fuentes –a veces los datos a escala provincial son más accesibles que a escala nacional– e interpretarlos minuciosamente.

Datos cualitativos

Los indicadores también deberían informar sobre aspectos cualitativos de los resultados. Los métodos de recopilación de datos cualitativos, como grupos de discusión, entrevistas u observaciones pueden capturar el cambio transformador y el empoderamiento, ayudar a la COSUDE a comprender las motivaciones y la opinión de la gente, así como brindar información. La evaluación de beneficiarios es una herramienta excelente para integrar los conocimientos y las opiniones de las personas excluidas en la planificación y la fijación de prioridades en las intervenciones. Las realidades de las personas dejadas atrás son muy complejas, y la información relativa a lo que las excluye es a menudo invisible. Una evaluación de beneficiarios que capte sus conocimientos es tanto una fuente clave de información como una contribución significativa a su empoderamiento. Además, el análisis de inclusión social y de género de un programa o una cartera de proyectos ayudará a la COSUDE a comprender cualesquiera cambios que se den en las circunstancias de las personas excluidas y sus relaciones con los garantes de derechos y con los mercados. Los indicadores también deberían facilitar información cualitativa a nivel de sistemas. La elaboración de informes sobre políticas y medidas de los gobiernos locales para abordar, por ejemplo, la violencia o la discriminación por razón de género, o sobre las características de las políticas que promueven la inclusión de determinados grupos, puede dar lugar a la comunicación de estas políticas y proporcionar un elemento cualitativo en la revisión de la teoría del cambio.



Ejemplos de indicadores

Las tablas 1 y 2 presentan ejemplos de indicadores de referencia para el uso en la supervisión y como base para la evaluación de los resultados alcanzados en *no dejar a nadie atrás*. Los indicadores centrados en las personas tienen por objeto supervisar los resultados de los programas

centrados en las vidas de las personas, y se enfocan en los grupos dejados atrás. Los indicadores de niveles sistémicos toman en consideración las instituciones y las políticas, y están orientados a supervisar los avances de los sistemas en la promoción de la igualdad y la inclusión.

Tabla 1: Indicadores centrados en las personas

Red temática	Relato/justificación	Indicador de referencia
Agricultura y seguridad alimentaria; género	Mujeres y hombres de todos los grupos de población, con el enfoque puesto sobre los grupos destinatarios, tienen igualdad de derechos de acceso y propiedad de recursos naturales como la tierra, el agua, etc. con el fin de mejorar sus ingresos y medios de subsistencia. (Dimensión de protección y dimensión económica del bienestar).	Número de personas (mujeres/hombres; estratos socioeconómicos) que gozan de derechos seguros adquiridos (individuales, colectivos, consuetudinarios) de acceso a tierras agrícolas y al agua como resultado de contribuciones suizas.
Educación	Todas las personas tienen acceso igualitario a la educación básica y a opciones de perfeccionamiento de las competencias profesionales, con especial atención a los grupos excluidos (incluidos aquellos afectados por crisis). (Dimensión humana y dimensión económica del bienestar).	Número de niños, jóvenes y adultos con acceso a la educación básica (formal e informal) y a la formación, desglosados por género, casta/etnia, edad y ubicación geográfica.
Género; gobernanza	Toda la gente participa y goza de igualdad de influencia en la gobernanza y las políticas locales, haciendo especial hincapié en los grupos excluidos. (Dimensión política del bienestar).	Porcentaje de la población satisfecha de que el parlamento represente sus intereses (escala nacional y subnacional), desglosado por género, quintil de riqueza, casta/etnia, edad.

Tabla 2: Indicadores de niveles sistémicos

Red temática	Relato/justificación	Indicador de referencia
Conflicto y derechos humanos	Instituciones estatales que reciben apoyo de programas con financiación suiza y cumplen las expectativas de una forma considerada, en términos generales, como justa y equitativa.	Las percepciones de la gente (desglosadas por género, región y grupo social) sobre la rendición de cuentas de las instituciones estatales.
Sanidad	Los sistemas sanitarios incluyen mecanismos de protección social que reducen los gastos directos de los hogares en sanidad y, por lo tanto, contribuyen a reducir la desigualdad del acceso a servicios sanitarios de calidad y a prevenir el empobrecimiento. (Dimensión humana y dimensión económica del bienestar).	Gastos de sanidad catastróficos pagados de su propio bolsillo (indicador 3.8.2 de la COSUDE).
Género; gobernanza	La gente puede participar de forma igualitaria en la planificación del presupuesto público y en la toma de decisiones en relación con el género y cuestiones sociales, con especial atención a las mujeres y a grupos excluidos.	Número de municipios que llevaron a cabo y aprobaron un proceso presupuestario sensible al género y a cuestiones sociales (como consecuencia de las intervenciones de la COSUDE).

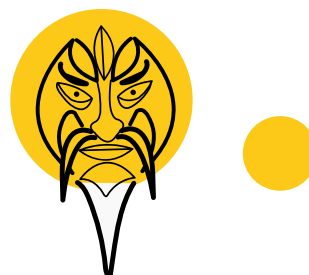
Preguntas de evaluación

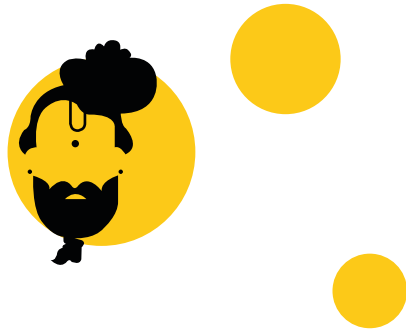
La evaluación de los resultados debería basarse en la base de referencia desarrollada en el marco de resultados y en los datos de seguimiento. Los evaluadores deben escuchar distintas voces y opiniones, incluidas las de los grupos excluidos para valorar los cambios ocurridos (o no). También son relevantes las opiniones de los grupos más favorecidos sobre cómo aprecian los cambios en las condiciones de vida y los cambios sistémicos que tienen como consecuencia una mejor

integración y mayor inclusión. Junto con los puntos de vista de expertos externos, las evaluaciones de beneficiarios garantizan que las perspectivas de los grupos excluidos sean parte de la valoración. Los principios de la evaluación de beneficiarios son fundamentales para no dejar a nadie atrás, ya que incluyen el componente cualitativo de participación o propiedad, inclusión, representatividad, diferenciación, reflectividad crítica y capacidad de respuesta.¹²

Tabla 3: Preguntas de evaluación

	Integración / Incorporación transversal	Programa específico / Focalización
Relevancia	<p>¿El diálogo político para la inclusión en el campo de intervención es habitual y de calidad?</p> <p>¿En qué medida aborda el diálogo político las causas estructurales de la exclusión?</p>	<p>¿Es el grupo de personas excluidas seleccionado el más vulnerable? ¿Hay otros grupos más necesitados?</p> <p>¿En qué medida el programa específico aborda la política, el sector o la región que promueve la inclusión de los más excluidos?</p>
Efectividad	<p>¿Se toman medidas concretas (subvenciones, protección social, otras) con un fuerte apoyo del gobierno?</p>	<p>¿Qué cambios ocurrieron en cuanto a nivel de vida o en las necesidades específicas en el caso de los grupos destinatarios a los que se dirigió el programa?</p> <p>¿Cuáles son los cambios a escala institucional o política en el sector específico abordado por el programa para combatir la exclusión?</p>
Eficiencia	<p>Incorporar el enfoque de no dejar a nadie atrás de forma transversal precisa de inversiones adicionales:</p> <p>¿Los costes adicionales arrojaron los beneficios esperados?</p> <p>¿Los recursos adicionales fueron adecuados para mejorar la inclusión de los grupos destinatarios?</p>	<p>¿Cuáles han sido las inversiones (tiempo, finanzas, capacidad, reflexión) realizadas por un programa dirigido a los grupos excluidos? ¿Han sido suficientes?</p> <p>¿La gestión del programa con enfoque específico sobre los grupos excluidos consume más recursos (financieros, temporales) que otros programas? ¿Está justificado?</p>
Sostenibilidad	<p>¿Son sostenibles los cambios institucionales o de políticas para una mejor inclusión?</p> <p>¿Se han institucionalizado las medidas específicas tomadas para incluir a los grupos excluidos (o están en proceso de institucionalizarse)?</p>	<p>¿Son sostenibles los cambios a escala de las personas o en los niveles institucionales o políticos?</p> <p>¿Existen riesgos de retroceder y volver a la pobreza y la exclusión?</p>





Referencias

- 1 Naciones Unidas (2015), **Transformar nuestro mundo: la Agenda 2030 para el Desarrollo Sostenible (Introducción, punto 2)**:
http://www.un.org/ga/search/view_doc.asp?symbol=A/RES/70/1&Lang=S
- 2 **Federal Constitution of the Swiss Confederation**:
<https://www.admin.ch/opc/en/classified-compilation/19995395/index.html#ani1>
- 3 COSUDE (2000), **Pobreza - Bienestar un instrumento de orientación, de aprendizaje y de trabajo para la lucha contra la Pobreza**
- 4 COSUDE (2018), **Mainstreaming de la Agenda 2030 en la cooperación internacional suiza. Concepto de implementación**:
https://www.eda.admin.ch/dam/deza/es/documents/publikationen/Diverses/MainstreamingAgenda2030_ES.pdf
- 5 Naciones Unidas (2015), **Declaración universal de derechos humanos, artículo 25**:
http://www.un.org/es/documents/udhr/UDHR_booklet_SP_web.pdf
- 6 SDC (2018), **How to Do a Gender Analysis**:
<https://www.shareweb.ch/site/Gender/Pages/Content/Profiles.aspx?SmartID=1094&item1=Gender%20Analysis>
- 7 **Political Economy and Power Analysis /Shareweb DDLGN**:
<https://www.shareweb.ch/site/DDLGN/topics/politica/economy/SitePages/Home.aspx>
- 8 **The World Bank (2013), Inclusion Matters, Advanced Edition (página 9)**:
http://siteresources.worldbank.org/EXTSOCIALDEVELOPMENT/Resources/244362-1265299949041/6766328-1329943729735/8460924-1381272444276/InclusionMatters_AdvanceEdition.pdf
- 9 UN (2006), **A comprehensive Guide for Social Impact Assessment**:
<http://unpan1.un.org/intradoc/groups/public/documents/cgg/unpan026197.pdf>
- 10 SDC (2017), **SDC Issue Paper on Social Protection**:
https://www.shareweb.ch/site/Poverty-Wellbeing/currentpovertyissues/Documents/sdc-issue-paper-social-protection_EN.pdf
- 11 SDC Thematic Fact Sheets (de próxima publicación)
- 12 SDC (2013), **How-to-Note Beneficiary Assessment**:
<https://www.shareweb.ch/site/Poverty-Wellbeing/Documents/SDC%20How-to-Note%20Beneficiary%20Assessment%20May%202013.pdf>

Encontrará más **referencias** en Poverty-Wellbeing Shareweb:

<https://www.shareweb.ch/site/Poverty-Wellbeing/addressingpovertyinpractice/Pages/SDC-Guidance-Leave-No-One-Behind.aspx>

Editor:

Departamento Federal de Asuntos Exteriores de Suiza DFAE
Agencia Suiza para el Desarrollo y la Cooperación COSUDE
3003 Berna
<https://www.dfae.admin.ch/cosude>

Diseño:

zoï environment network, Geneva/Switzerland

Contacto:

Sección Aseguramiento de la Calidad y Reducción de la Pobreza
Tel.: +41 58 465 92 77
E-mail: dezaqualitaetssicherung@eda.admin.ch

Documento de referencia COSUDE tipo: B (normativo).

Aprobado por la dirección el 9.8.2018

Esta publicación también está disponible en inglés y francés.

Descargar: Poverty-Wellbeing Shareweb:

<https://www.shareweb.ch/site/Poverty-Wellbeing/addressingpovertyinpractice/Pages/SDC-Guidance-Leave-No-One-Behind.aspx>