

L'importance des indicateurs pour le principe LNOB

Des indicateurs comme outils visant à ne laisser personne de
côté dans la lutte contre la pauvreté et les inégalités

Guide pratique pour les concepteurs de projets et les responsables
de leur mise en œuvre

À son titre d'entreprise fédérale, la GIZ aide le gouvernement fédéral allemand à concrétiser ses objectifs en matière de coopération internationale pour le développement durable.

Publié par :
Deutsche Gesellschaft für
Internationale Zusammenarbeit (GIZ) GmbH

Sièges de la société
Bonn et Eschborn, Allemagne

Friedrich-Ebert-Allee 32 + 36
53113 Bonn, Allemagne
T +49 228 44 60-0
F +49 228 44 60-17 66

Dag-Hammarskjöld-Weg 1 - 5
65760 Eschborn, Allemagne
T +49 61 96 79-0
F +49 61 96 79-11 15

E info@giz.de
I www.giz.de

Auteur :
Franziska Denz, Camilla Huys, Stefan Silvestrini

Conception / Maquette :
DIAMOND media GmbH, Neunkirchen-Seelscheid, Allemagne

Crédits photos / Sources :
[shutterstock.com](https://www.shutterstock.com)

Sur mandat du
Ministère fédéral allemand de la Coopération économique et du Développement (BMZ)
Referat 410: Agenda 2030, Entwicklungsfinanzierung, Reduzierung von Armut und
Ungleichheit
Johanna Hauf
Bonn

Imprimé sur du papier recyclé à 100 % certifié selon les standards FSC.

Bonn, 2021

Remerciements :

Ce guide a été commandé conjointement par les programmes sectoriels « Réduction de la pauvreté et des inégalités dans le cadre de l'Agenda 2030 » de la Deutsche Gesellschaft für Internationale Zusammenarbeit (GIZ), la Société allemande de coopération internationale ainsi que par la Direction suisse pour le développement et la coopération (DDC). Cette étude se fonde sur des recherches menées par Franziska Denz, Camilla Huys et Stefan Silvestrini. Coordonné par Lorenz Ullein (GIZ), Maria Krisch (GIZ) et Janine Gunzelmann (GIZ), le guide a bénéficié de la contribution précieuse, des retours et des commentaires de Franziska Denz (GOPA) et Stephanie Guha (DDC).

L'importance des indicateurs pour le principe LNOB

**Des indicateurs comme outils visant à ne laisser personne de
côté dans la lutte contre la pauvreté et les inégalités**

**Guide pratique pour les concepteurs de projets et les responsables
de leur mise en œuvre**



TABLE DES MATIÈRES

Résumé	6
1. Introduction : Pourquoi devrions-nous mesurer la pauvreté, les inégalités et le principe LNOB ?	9
1.1 Méthodologie	11
1.2 Concepts	11
1.3 Prise en considération du sexe	11
2. Comment mesurer la pauvreté, les inégalités et le principe LNOB	
Étapes et outils pour la formulation de bons indicateurs	12
2.1 Étape 1 : Analyse contextuelle : Qui sont les groupes pauvres, exclus ou laissés-pour-compte ?	14
2.2 Étape 2 : Déterminer les étapes de la logique d'intervention axée sur les résultats : à quoi ressemble la chaîne de résultats avec des indicateurs ?	16
2.3 Étape 3 : Type d'indicateur : Quel est le type d'indicateur qui convient ?	17
2.4 Étape 4 : Indicateur SMART : Qu'est-ce qui fait un bon indicateur ?	20
2.5 Étape 5 : Planification de la collecte des données pour les indicateurs et le suivi : Quel est le type de données nécessaire ?	22
3. Indicateurs exemplaires pour mesurer la pauvreté, les inégalités et le principe LNOB	24
4. Recommandations pour améliorer les indicateurs et questions de réflexion	41
Références	45
Annexe	51
Annexe 1 : Fiche de définition des indicateurs et plan de suivi	51

LISTE DES FIGURES

Figure 1 : Concepts	11
Figure 2 : Vue d'ensemble des étapes et des outils	13
Figure 3 : Aperçu des types d'indicateurs	18
Figure 4 : Outil 4 – SMART	21
Figure 5 : Recommandations à l'intention des concepteurs et des responsables de la mise en œuvre des projets	43
Figure 6: Questions de réflexion	44

LISTE DES TABLEAUX

Tableau 1 : Outil 1 - Analyse du contexte et de l'exclusion	15
Tableau 2 : Outil 2 - Identification du niveau de résultats	17
Tableau 3 : Outil 3 - Identification du type d'indicateur	19
Tableau 4 : Outil 5 - Plan de collecte et de suivi des données	23
Tableau 5 : Bons exemples d'indicateurs sectoriels	26

LISTE DES ABRÉVIATIONS

CE (DEVCO)	Commission européenne (coopération internationale et développement)
DDC	Direction suisse du développement et de la coopération
DFID	Department for International Development (Département du Développement international, Royaume-Uni), désormais : UK AID
FAO	Organisation des Nations unies pour l'alimentation et l'agriculture
GIZ	Deutsche Gesellschaft für Internationale Zusammenarbeit (Société allemande pour la coopération internationale)
GNUDD	Groupe des Nations unies pour le développement durable
IPM	Indice de la pauvreté multidimensionnelle
LNOB	Leave No One Behind (ne laisser personne de côté)
NU/ONU	Nations unies/Organisation des Nations unies
OCDE	Organisation de coopération et de développement économiques
ODI	Overseas Development Institute (Institut pour le développement à l'international, Londres)
OIT	Organisation internationale du travail
OMS	Organisation mondiale de la santé
ONU DAES	Département des affaires économiques et sociales de l'ONU
ONUSIDA	Programme commun des Nations Unies sur le VIH/sida
OPHI	Initiative d'Oxford sur la pauvreté et le développement humain
OSC	Organisation de la société civile
PAM	Programme alimentaire mondial
PNUD	Programme des Nations unies pour le développement
SIDA	Agence suédoise de développement et coopération Internationale
UK AID	Department for International Development (département du Développement international, Royaume-Uni), ancien DFID
UML	Unité monétaire locale
UNICEF	Fonds des Nations unies pour l'enfance
UNSD	United Nations Statistics Division (Division de la statistique des Nations unies)



Résumé

Les indicateurs sont importants dans la réalisation des engagements internationaux dans le cadre de l'Agenda 2030 pour « ne laisser personne de côté » (principe LNOB) dans le cadre de la lutte contre la pauvreté (objectif de développement durable, ODD 1) et pour la réduction des inégalités (ODD 10). En tant que variables quantitatives ou qualitatives, les indicateurs fournissent un moyen de mesurer la réalisation des objectifs dans le cadre de la coopération au développement. Ils permettent donc de contrôler si les dépenses en matière d'aides parviennent véritablement aux divers groupes de populations pauvres et aux laissés-pour-compte dans différents contextes. Ce qui est mesuré est plus

susceptible d'être effectivement traité car les indicateurs fournissent une base solide à la prise de décision, celle-ci étant fondée sur des données probantes, que ce soit pour des projets de développement ou pour des stratégies politiques.

Il faut toutefois redoubler d'efforts pour concevoir et utiliser des indicateurs permettant de mesurer les progrès des projets de développement pour les laissés-pour-compte. Par conséquent, la présente étude fournit des outils sous la forme d'un guide pratique aux concepteurs et aux responsables de la mise en œuvre des projets pour renforcer leurs indicateurs en les rendant sensibles à la

5 ÉTAPES ET OUTILS POUR FORMULER DE BONS INDICATEURS DE PAUVRETÉ, D'INÉGALITÉS ET LNOB :



pauvreté, aux inégalités ainsi qu'au principe LNOB. Ces indicateurs améliorés permettent de suivre les progrès et de mieux orienter les efforts supplémentaires pour ne laisser personne de côté dans la lutte contre la pauvreté et les inégalités.

Exemples de bonnes pratiques : Le corpus croissant d'indicateurs existants provenant de différentes organisations (comme la GIZ, la DDC, UK AID, SIDA, la Banque mondiale ou l'ONU) a créé une base solide qui

peut être adaptée et affinée en fonction des contextes. Les présentes lignes directrices se fondent donc sur une sélection d'exemples d'indicateurs sectoriels pour mesurer les progrès réalisés dans les trois domaines sur lesquels le programme se concentre : la pauvreté, les inégalités et LNOB. Ces indicateurs sont complétés par des exemples permettant d'accroître leur pertinence et leur potentiel de mesure de la pauvreté, des inégalités et/ou du principe LNOB.

COMMENT UTILISER CES OUTILS

1. Les lecteurs qui témoignent d'un **intérêt global pour les questions liées à la pauvreté, aux inégalités et à LNOB** peuvent commencer par :
 - ▶ Le chapitre 1 pour des informations générales sur ces trois concepts.
 - ▶ Le chapitre 2 pour des informations détaillées sur la façon de mesurer ces concepts.
2. Pour les **concepteurs de projet**, ces outils contiennent des lignes directrices et des outils pratiques pour orienter les activités de projet vers le groupe cible visé et s'assurer que les résultats escomptés sont logiquement liés aux activités prévues. Les chapitres 2, 3 et 4 contiennent :
 - ▶ Des étapes et des outils pour aider à axer les activités de projet sur le groupe cible visé et à créer les conditions nécessaires pour mesurer les résultats (chapitre 2).
 - ▶ Des exemples d'indicateurs, tant pour l'inspiration que pour le perfectionnement, selon le contexte du projet concerné (chapitre 3).
 - ▶ Des recommandations pour améliorer les indicateurs (chapitre 4).
3. Les responsables de projets peuvent utiliser ces outils comme une sorte de guide pratique afin de surveiller et évaluer si et comment un projet atteint réellement les personnes visées, participe à l'éradication de la pauvreté ainsi qu'à la réduction des inégalités. Les chapitres 2, 3 et 4 se présentent donc comme suit :
 - ▶ Les étapes et outils pour concevoir des indicateurs qui déterminent précisément dans quelle mesure les résultats escomptés sont atteints (chapitre 2).
 - ▶ Des exemples d'indicateurs, tant pour l'inspiration que pour le perfectionnement, selon le contexte du projet concerné (chapitre 3).
 - ▶ Des recommandations pour améliorer les indicateurs (chapitre 4).



1. Introduction

Pourquoi devrions-nous mesurer la pauvreté,
les inégalités et le principe LNOB ?

Avec l'adoption de l'Agenda 2030 pour le développement durable, les 193 États membres des Nations unies (ONU) se sont engagés à « éliminer la pauvreté sous toutes ses formes et partout dans le monde » (ODD 1), à « réduire les inégalités dans les pays et d'un pays à l'autre » (ODD 10) et à adhérer au principe de « ne laisser personne de côté » (LNOB) (Nations unies 2015). À ce jour, ces promesses n'ont pas été complètement tenues. Même avant l'épidémie de Covid-19 et malgré les progrès importants accomplis au cours des dernières décennies en matière de réduction de la pauvreté, plus de 700 millions de personnes vivaient dans l'extrême pauvreté – nombre qui devrait augmenter considérablement en conséquence de la pandémie actuelle. Tant à l'intérieur des pays qu'entre eux, les progrès récents en matière de développement n'ont pas profité à tous de la même façon. Les inégalités n'ont cessé d'augmenter à l'échelle mondiale, et cette évolution sera exacerbée par les effets de la pandémie de Covid-19. En même temps, des personnes qui ne disposent pas les mêmes possibilités et ressources que les autres pour vivre leur vie dans la dignité, sont systématiquement laissées pour compte.

Comment les concepteurs et les responsables de projets de coopération au développement savent-ils donc si leurs actions conduisent à la réalisation des objectifs souhaités tels qu'énoncés dans 'Agenda 2030 ? Comment les parties prenantes peuvent-elles s'assurer que la pauvreté et les inégalités sont réduites de manière durable et que personne n'est oublié ? Comment savons-nous que les laissés-pour-compte progressent plus rapidement que le reste de la population ? Les indicateurs jouent un rôle crucial dans la réussite de l'éradication de la pauvreté, de réduction des inégalités et du combat contre l'abandon.

Il est encore possible d'améliorer la formulation des indicateurs pertinents dans les domaines de la pauvreté, des inégalités et LNOB, ainsi que leur interaction. Compte tenu de la fonction fondamentale que remplissent les indicateurs dans le cadre de la coopération pour le développement, ce besoin d'amélioration se transforme en une lacune flagrante que cette étude vise à réduire en offrant des outils et des lignes directrices pratiques aux concepteurs ainsi qu'aux responsables de projets dans leur lutte contre la pauvreté et les inégalités en vertu du principe LNOB.

FONCTIONS DE PAUVRETÉ, D'INÉGALITÉS ET D'INDICATEURS LNOB

- ▶ « Les indicateurs servent de variables qui déterminent dans quelle mesure les projets atteignent leurs objectifs » (GIZ 2014a : 5).
- ▶ Les indicateurs reflètent les **changements (progrès ou absence de progrès) découlant d'une intervention** ou d'une activité et ils aident à évaluer les résultats d'un projet de développement en termes de qualité, de quantité et de rapidité, tout en fournissant des renseignements sur des groupes particuliers au sein d'une population.
- ▶ Les indicateurs transforment des éléments complexes non mesurables en unités observables qui fournissent **des bases solides pour la prise de décision** tant pour les concepteurs que pour les responsables des projets.
- ▶ Des mesures précises et des statistiques actualisées sur la pauvreté et les inégalités sont essentielles pour **faire en sorte que les dépenses d'aide atteignent les groupes défavorisés et laissés-pour-compte.**

1.1 Méthodologie

Ces lignes directrices découlent d'une analyse documentaire de différentes bases de données, rapports et descriptions de projets de la coopération pour le développement. Par ailleurs, des interviews avec des professionnels de la coopération pour le développement axées sur le besoin d'indicateurs dans le cadre de leur environnement de tra-

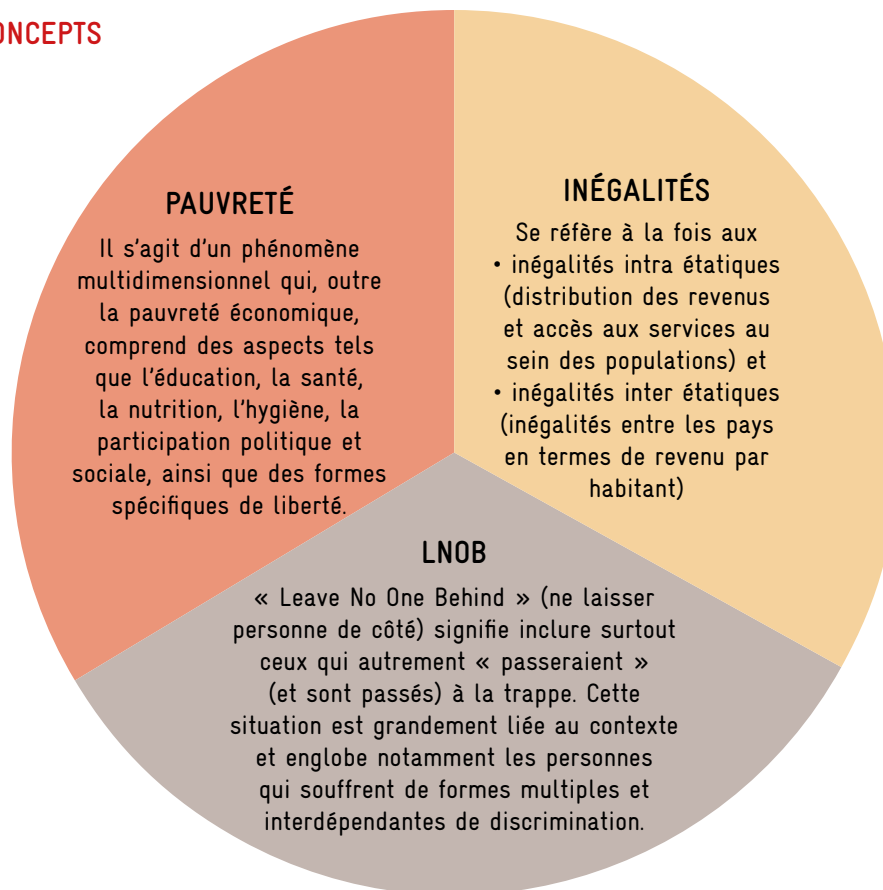
vail réel ont permis d'obtenir des informations sur les résultats fournis par ces lignes directrices. Plus précisément, ce sont les études commandées par le GIZ sur les indicateurs sensibles à la pauvreté (Huys 2020), d'inégalité sociale (Silvestrini 2019) et de LNOB (Denz 2019) qui ont servi de base à la définition des différents outils et étapes.

1.2 Concepts

Si la pauvreté, les inégalités et le principe LNOB peuvent être définis séparément, ils sont indissociablement liés. Par conséquent, l'éradication de la pauvreté,

des inégalités et le principe LNOB doivent, dans la pratique, être considérés comme complémentaires et se renforçant mutuellement


FIGURE 1 : CONCEPTS



1.3 Prise en considération du sexe

La dimension du genre a souvent été ignoré dans les projets de développement traditionnels. Il est toutefois bien connu que les personnes de genres différents ne vivent pas la pauvreté et les inégalités de la même manière. Toute intervention visant à réduire la pauvreté et/ou les inégalités ainsi qu'à appliquer avec succès le principe LNOB doit donc tenir compte des différences entre les sexes. Par conséquent, les indicateurs de pauvreté, d'inégalités et du principe LNOB doivent être à minima ventilés par sexe. «

Nous devons mesurer et documenter l'inégalité entre les sexes parce que ce qui est mesuré est plus susceptible d'être traité [...]. Des indicateurs tenant compte des différences de genre peuvent être utilisés pour évaluer les résultats des interventions et des politiques générales et spécifiques au genre, évaluer les obstacles à la réussite et adapter les programmes et les activités pour mieux atteindre les objectifs d'égalité des genres et réduire les effets négatifs sur les femmes et les hommes. » (Moser 2007:7-8).



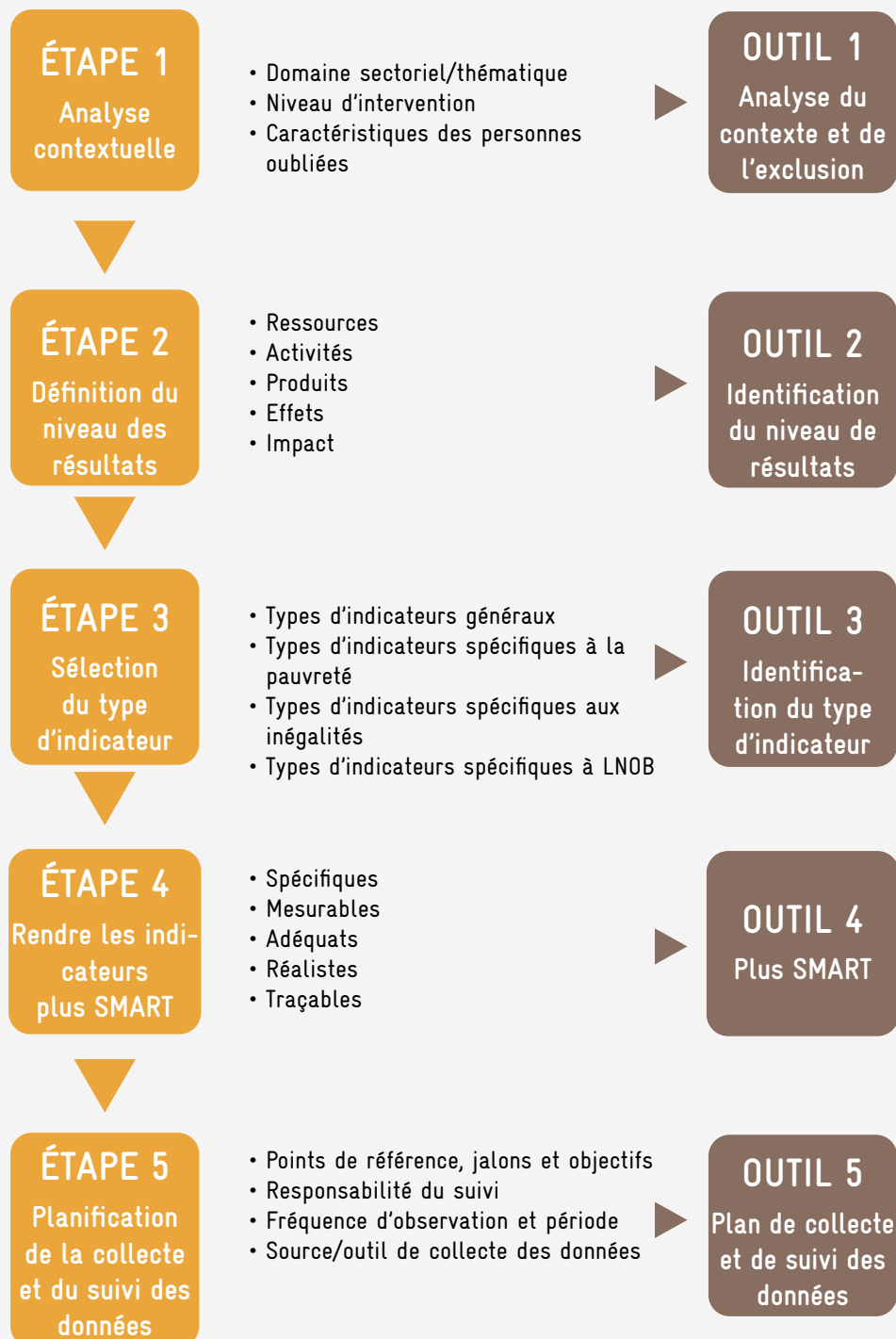
2.
Comment mesurer
la pauvreté, les
inégalités et le
principe LNOB

Étapes et outils pour la formulation
de bons indicateurs

La section suivante présente et explique cinq étapes pour concevoir et/ou affiner des indicateurs fiables permettant de mesurer de façon adéquate la pauvreté,

les inégalités et le principe LNOB. Chaque étape est accompagnée d'un outil qui permet d'accomplir les objectifs décrits.

FIGURE 2 : VUE D'ENSEMBLE DES ÉTAPES ET DES OUTILS



2.1 Étape 1 : Analyse contextuelle : Qui sont les groupes pauvres, exclus ou laissés-pour-compte ?

Pour commencer, le contexte d'intervention doit être clairement défini. Les indicateurs peuvent se rapporter à tous les domaines sectoriels ou thématiques, tels que la protection sociale, la santé, l'éducation, l'agriculture, le travail, la gouvernance ou les droits humains, ainsi qu'à tous les niveaux d'intervention, c'est-à-dire mondial, national, ou régional.

Une évaluation préliminaire permet de mieux comprendre les parties prenantes (intermédiaires) et les groupes cibles en les identifiant aussi clairement que possible. D'autres aspects essentiels de l'analyse contextuelle incluent les dimensions et les causes de la pauvreté, des inégalités et de l'exclusion, ainsi que leurs effets, ce qui exigent la considération de diverses dimensions et approches pouvant servir à décrire ces phénomènes complexes. En théorie, la réorientation de définitions unidimensionnelles en des termes uniquement économiques, c'est-à-dire monétaires, vers des définitions multidimensionnelles et leurs indicateurs respectifs est généralement accepté, mais en pratique, cette évolution pourrait être mieux appliquée aux projets de développement. Les indicateurs fondés sur des mesures unidimensionnelles sont encore beaucoup plus courants et bien souvent, certains aspects de l'exclusion sociale ne sont pas pris en compte par les nombreuses approches et les indicateurs existants. En raison des ressources limitées (en temps et en argent), il est nécessaire de trouver un compromis entre des indicateurs spécifiques, mais en même temps praticables. L'idéal serait de réaliser une analyse du contexte et de l'exclusion pour identifier : Qui est (ou risque d'être) pauvre, exclu ou laissé-pour-compte ? Par rapport à quoi ? Pourquoi ? Par qui ? Quand se manifestent la

pauvreté, les inégalités et l'exclusion ? Où se manifestent la pauvreté, les inégalités et l'exclusion ? (DDC 2018a, 2018b, GNUDD 2019). Si une analyse détaillée du groupe cible n'est pas possible, des hypothèses ou des estimations éclairées sur le groupe cible fondées sur des connaissances existantes et facilement disponibles (comme des interviews avec des experts) peuvent être utiles.



L'approche multidimensionnelle (par opposition à l'approche unidimensionnelle) se manifeste le plus largement dans l'**indice de pauvreté multidimensionnelle (IPM)** élaboré par l'Initiative d'Oxford sur la pauvreté et le développement humain (OPHI) (PNUD/OPHI, 2019). Cet indice permet de représenter les privations multiples et qui se recoupent, ainsi que leur intensité (en couvrant trois dimensions : la santé, l'éducation et le niveau de vie). L'un des principaux points forts de l'IPM – outre l'approche systémique – réside dans sa souplesse qui permet des adaptations nationales de l'outil.

Outil 1 : Analyse du contexte et de l'exclusion

Comment utiliser cet outil : utiliser le tableau ci-dessous comme modèle en option : transformez-le en un bref résumé narratif

Durée : de plusieurs heures à plusieurs jours, selon les connaissances et la disponibilité des informations

Compétences requises : expérience/connaissance de la recherche en ligne et sur place (et entretiens avec les parties prenantes et le groupe cible)

Résultats escomptés : définition des groupes cibles, des intervenants et des contextes dans lesquels ils vivent

TABLEAU 1 : OUTIL 1 - ANALYSE DU CONTEXTE ET DE L'EXCLUSION

	Description	Questions	Exemples
Niveau d'intervention	Des indicateurs peuvent mesurer les changements à différents niveaux	Quel est le niveau d'intervention du projet ?	Mondial, national, régional ou limité au projet
Domaine sectoriel ou thématique	Des indicateurs peuvent être utilisés pour différents domaines sectoriels ou thématiques	Quels domaines sectoriels ou thématiques sont ciblés par le projet ?	Protection sociale, santé, éducation, travail, agriculture, gouvernance ou droits humains
Diagnostic d'exclusion	Caractéristiques des groupes pauvres/exclus/ laissés-pour-compte et analyse approfondie	Qui est (ou risque d'être) pauvre, exclu ou laissé-pour-compte ? (Qui est le groupe cible de l'intervention ?)	Femmes et filles, populations rurales, populations autochtones, minorités ethniques/linguistiques, personnes en situation de handicap, migrants, minorités d'orientation sexuelle/de genre, jeunes ou personnes âgées
		Existe-t-il des différences régionales ?	Zones urbaines contre zones rurales, différences entre les régions ou les municipalités
		Quelle définition de pauvreté/des inégalités/de LNOB est recommandée dans le contexte particulier ? Quelles dimensions de la pauvreté/des inégalités/de l'exclusion existe-t-il ?	Dimensions absolues ou relatives, au sens strict ou large (unidimensionnelles ou multidimensionnelles), verticales ou horizontales (pour les inégalités)
		De quoi le groupe cible est-il exclu ?	Certains marchés, services ou espaces spécifiques
		Pourquoi ? Quelle est la principale cause (ou cause sous-jacente) de la pauvreté/des inégalités/de l'exclusion ?	Discrimination, chocs et fragilité, gouvernance/dynamique de pouvoir, violence, situation socioéconomique et/ou géographie
		Par qui ?	Caractéristiques des groupes en position de pouvoir par rapport aux groupes laissés-pour-compte
		Quand l'exclusion se produit-elle ?	Aspect chronologique ou contexte
		Où l'exclusion se produit-elle ?	Exclusion au sein du ménage
		Quels sont les besoins des groupes cibles ?	Être entendus/participer ou avoir accès aux marchés, aux services ou aux espaces

Partenaires de coopération	Occurrence et caractéristiques des partenaires de coopération potentiels pour améliorer l'inclusion	Quels partenaires sont essentiels pour réduire la pauvreté/ les inégalités dans un secteur donné et comment veulent-ils (potentiellement) réduire la pauvreté/les inégalités ? Quels sont les points forts et les points faibles de ces partenaires et ont-ils les capacités nécessaires pour réduire la pauvreté (et à quel niveau) ?	Organisations de la société civile (OSC), gouvernements communaux, organismes donateurs
Désavantage absolu	Les personnes laissées-pour-compte vivent dans une pauvreté multidimensionnelle ou en deçà d'autres normes minimales acceptées en matière de sécurité, de revenu, de services publics, d'infrastructure ou de bien-être	Les personnes laissées-pour-compte éprouvent-elles un désavantage/une exclusion absolu(e) ?	Pourcentage de personnes (en général ou dans un sous-groupe spécifique) vivant en dessous du seuil de pauvreté, c'est-à-dire avec 1,90 dollar par jour
Désavantage relatif	Les personnes laissées-pour-compte sont confrontées à l'exclusion, à la discrimination et/ou à des inégalités profondes par rapport aux autres personnes	Les personnes laissées-pour-compte sont-elles victimes d'un désavantage relatif ou d'une exclusion relative ?	Pourcentage de ménages (en général ou dans un sous-groupe spécifique) vivant en dessous du seuil de pauvreté relative, par exemple, ménages recevant un revenu de 50 % inférieur au revenu moyen des ménages

2.2 Étape 2 : Déterminer les étapes de la logique d'intervention axée sur les résultats : à quoi ressemble la chaîne de résultats avec des indicateurs ?

Une théorie du changement (TdC) globale devrait définir la logique de toute intervention de développement. Elle est constituée de ressources, activités/processus, produits, effets et impact. Selon l'utilisation des indicateurs, ces derniers peuvent mesurer les progrès réalisés tout au long de la TdC (y compris les ressources et les activités/processus) ou se concentrer uniquement sur les résultats (produits, effets et impact). Il est essentiel de visualiser les liens entre les résultats escomptés en termes

de réduction de la pauvreté/des inégalités/mise en œuvre de LNOB. Par conséquent, le point de vue du groupe cible (ainsi que des parties prenantes intermédiaires) doit être intégré dans la logique des résultats chaque fois que c'est possible. L'outil 2 aide à préciser la logique d'intervention, à définir les concepts (conceptualisation) et à formuler les indicateurs respectifs pour mesurer les résultats (opérationnalisation).

Outil 2 : Identification du niveau de résultats

(d'après Delorme et Chatelain 2011 ; CE 2012, 2015 ; CE DEVCO 2017 ; Gassmann 2010 ; ONUSIDA 2010 ; PNUD 2003)

Comment utiliser cet outil : répondre aux questions du tableau ci-dessous et marquer les niveaux (de résultats) qui manquent d'indicateurs (adéquats) ; discuter de la façon de combler ces lacunes et passer par les 5 étapes pour chaque nouvel indicateur que vous ajoutez

Durée : 15 min – 1 h selon le nombre d'indicateurs adéquats existants déjà ainsi que la durée et la profondeur de la discussion qui en découle

Compétences requises : connaissance de la théorie du changement sous-jacente

Résultats escomptés : aperçu des indicateurs existants et manquants par niveau (de résultats).

TABLEAU 2 : OUTIL 2 - IDENTIFICATION DU NIVEAU DE RÉSULTATS

Chaîne de résultats	Description	Questions	Exemples
Ressources	Les indicateurs de ressources mesurent les ressources financières, humaines, matérielles, administratives et réglementaires nécessaires à la mise en œuvre d'une politique ou d'un programme.	Quels sont les indicateurs de ressources du projet ? Ces indicateurs de ressources sont-ils sensibles à la pauvreté et/ou aux inégalités/à LNOB ?	Dépenses liées à la protection sociale ventilées par fonction (maladie/soins de santé, handicap, vieillesse, survivants, famille/enfants, chômage, logement et exclusion sociale)
Processus / activités	Les indicateurs de processus/d'activités se réfèrent aux activités qui transforment des ressources en produits	Quels sont les indicateurs de processus ou d'activité du projet ? Ces indicateurs de processus ou d'activité sont-ils sensibles à la pauvreté et/ou aux inégalités/à LNOB ?	Nombre de lois sur les clauses de non-discrimination en matière de genre Nombre de sessions de formation organisées à l'intention des femmes analphabètes
Produits	Les indicateurs de produits mesurent les effets immédiats et concrets des ressources utilisées et des mesures prises	Quels sont les indicateurs de produits du projet ? Ces indicateurs de produits sont-ils sensibles à la pauvreté et/ou aux inégalités/à LNOB ?	Nombre de personnes en situation d'insécurité alimentaire bénéficiant d'une aide par le biais de transferts sociaux, ventilé par sexe, âge et situation géographique
Effets	Les indicateurs d'effets mesurent les effets directs sur les bénéficiaires	Quels sont les indicateurs d'effets du projet ? Ces indicateurs d'effets sont-ils sensibles à la pauvreté et/ou aux inégalités/à LNOB ?	Proportion de la population couverte par les systèmes de protection sociale, ventilée par sexe et en distinguant les enfants, les chômeurs, les personnes âgées, les personnes en situation de handicap, les femmes enceintes, les nouveau-nés, les victimes d'accidents du travail, les groupes de population pauvres et les personnes vulnérables
Impact	Les indicateurs d'impact mesurent les conséquences des produits/résultats et les réussites par rapport à l'objectif global	Quels sont les indicateurs d'impact du projet ? Ces indicateurs d'impact sont-ils sensibles à la pauvreté et/ou aux inégalités/à LNOB ?	Nombres de personnes pauvres ou réduction de l'écart en points de pourcentage par situation géographique Coefficient de Gini pour les inégalités de revenu Nombre de personnes en situation d'insécurité alimentaire grave Indice de pauvreté multidimensionnelle (IPM) Indice de développement humain (IDH)

2.3 Étape 3 : Type d'indicateur : Quel est le type d'indicateur qui convient ?

Différents types d'indicateurs répondent à des exigences différentes. Il est donc important de choisir des indicateurs précis fondés sur une définition et une méthodologie pertinentes pour mesurer la pauvreté, les inégalités ou le principe LNOB. De nombreuses organisations publient leurs indicateurs de développement, qui peuvent servir de base à la sélection des indicateurs (opérationnalisation). Une étape importante vers une

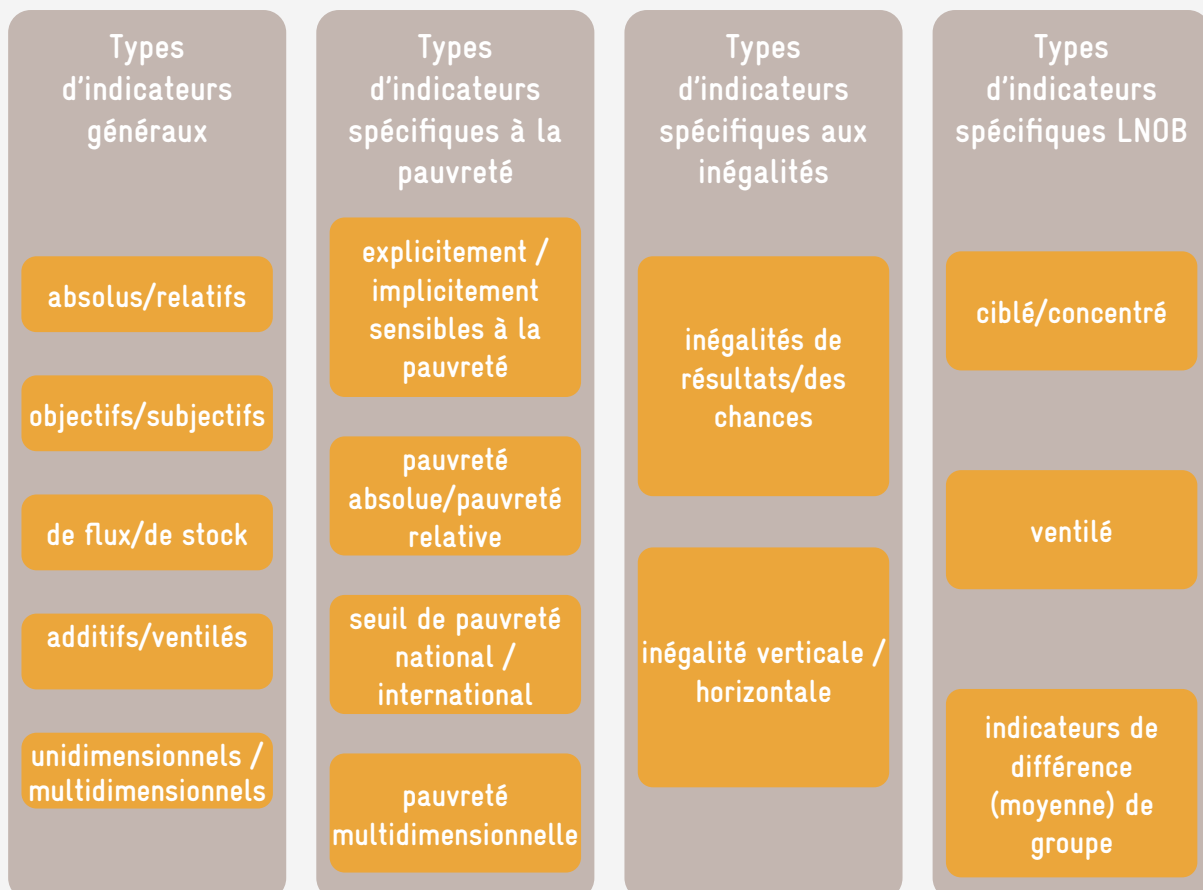
représentation adéquate de la pauvreté, des inégalités et du principe LNOB réside dans la possibilité de ventiler les données disponibles et celles nouvellement collectées selon plusieurs dimensions (par exemple, le sexe, l'âge, la région, etc.). Ces dernières années, la disponibilité des données d'enquête sur les ménages s'est améliorée de façon encourageante. Pourtant, les pays à faible revenu doivent faire face à plusieurs contraintes particulières

dans le cadre du respect de leurs engagements LNOB en matière de collecte de données (ODI 2019). Les données ventilées ne sont souvent pas disponibles dans les contextes où elles seraient les plus pertinentes. Dans bien des cas, les ensembles de données disponibles et les statistiques officielles ne peuvent être ventilés parce que les catégories (horizontales) correspondantes (comme les groupes de population pauvres ou laissés-au-compte) n'ont pas été prises en compte lors de la collecte des données. Dans certains cas, la collecte de données ventilées n'est pas souhaitée par les dirigeants politiques. Par conséquent, tous les gouvernements et les organisations internationales devraient allouer des ressources pour améliorer la disponibilité de données ventilées afin de suivre leurs progrès en matière de LNOB, d'éradication de la pauvreté et de réduction des inégalités (OCDE, 2017).

Dans l'ensemble, il est essentiel de veiller à ce que les indicateurs soient spécifiques au groupe cible et/ou à la région cible, tout comme la mesure de la pauvreté, des

inégalités et de l'exclusion. Lors de la sélection et de la conception d'indicateurs adaptés aux groupes cibles, il est important d'élaborer une méthodologie pour représenter et exploiter les changements pour les groupes cibles respectifs. Souvent, les groupes marginalisés et/ou victimes de discrimination sont difficiles à atteindre, par exemple en raison de mauvaises expériences antérieures avec les autorités et/ou les institutions publiques ou en raison de contraintes géographiques. Il est toutefois essentiel d'associer et d'inclure activement ces groupes (ainsi que les groupes de population pauvres en général) aux processus de collecte des données et de suivre des approches participatives chaque fois que cela est possible. Il est particulièrement important que les groupes cibles et les parties prenantes concernés acceptent et approuvent les instruments de collecte de données et les indicateurs correspondants. Idéalement, les groupes cibles doivent être inclus dans la formulation de l'indicateur (PNUD, 2006 : 8 ; GIZ 2014a : 18).

FIGURE 3 : APERÇU DES TYPES D'INDICATEURS



Outil 3 : Identification du type d'indicateur

Comment utiliser cet outil : utiliser le tableau ci-dessous comme modèle pour examiner votre/vos indicateur(s), ajouter d'autres questions/critères tirés de l'aperçu des types d'indicateurs (voir figure 3 ci-dessus) si cela est approprié et pertinent pour le contexte du projet

Durée : 10 – 30 min par indicateur

Compétences requises : aucune

Résultats escomptés : évaluation de l'indicateur (existant/nouveau) selon plusieurs critères

TABLEAU 3 : OUTIL 3 - IDENTIFICATION DU TYPE D'INDICATEUR

Ciblage	<p>Questions :</p> <ul style="list-style-type: none"> ▶ L'indicateur vise-t-il un groupe ou sous-groupes, par exemple les femmes ou les hommes ? ▶ Les groupes laissés-pour-compte, tels que les jeunes mères, les personnes en situation de handicap, les agriculteurs sans terre, les personnes déplacées à l'intérieur du pays, ont-ils été spécifiquement pris en considération ? <p>La « géographie de la pauvreté [/des inégalités] » (Shepherd 2019 : 11) a-t-elle été prise en considération ? Par exemple, en tenant compte des propriétaires fonciers particulièrement marginaux ou dont les terres sont arides ou sujettes aux inondations, ou de la distance des personnes par rapport aux services publics.</p> <p>Exemple : Proportion de femmes ayant subi des mutilations génitales féminines, 2004-2006 (ONU Femmes 2019).</p>
Ventilation	<p>Question :</p> <ul style="list-style-type: none"> ▶ Quel niveau de ventilation faut-il pour mesurer les changements pour les (sous-) groupes touchés par la pauvreté/les inégalités/LNOB ? ▶ L'indicateur peut-il fournir des informations sur les sous-groupes et permettre des comparaisons ? <p>Exemple : Proportion de personnes vivant sous 50 % du revenu médian, selon le sexe, l'âge et les handicaps (ONU 2017, indicateur 10.2.1).</p>
Différence de groupe (moyenne)	<p>Question :</p> <ul style="list-style-type: none"> ▶ L'indicateur permet-il de comparer les groupes laissés-pour-compte à la moyenne de la population totale ? ▶ Les groupes laissés-pour-compte rattrapent-ils le reste de la population ? <p>Exemple : Taux de croissance du revenu des ménages par habitant parmi les 40 % inférieurs de la population et parmi la population totale (ONU 2017, indicateur 10.1.1).</p>
Approche holistique	<p>Question :</p> <ul style="list-style-type: none"> ▶ L'indicateur couvre-t-il les privations multidimensionnelles (manque de moyens financiers, ressources, santé, éducation, violence, participation, isolement/discrimination, etc.) ?
Approche participative	<p>Questions :</p> <ul style="list-style-type: none"> ▶ Comment les groupes cibles peuvent-ils être associés à la définition des indicateurs ? ▶ Est-ce qu'ils peuvent s'exprimer de façon ou indirecte via un intermédiaire ? ▶ Le partenaire (p. ex. pays ou organisation) a-t-il participé à la formulation de l'indicateur ?

2.4 Étape 4 : Indicateur SMART : Qu'est-ce qui fait un bon indicateur ?

Un bon indicateur devrait être aussi SMART que possible et répondre aux cinq critères suivants : spécifique, mesurable, adéquat, réaliste et traçable. Toutefois, tous les indicateurs ne répondent pas dans la même mesure aux critères SMART. Les questions de l'Outil 4 peuvent guider l'évaluation et améliorer le caractère SMART de l'indicateur. Toutefois, le choix d'un indicateur étant

déterminé par une évaluation de sa validité et de sa faisabilité, il n'est pas nécessaire de répondre à toutes les questions par l'affirmative. De bons indicateurs sensibles à la pauvreté/aux inégalités/à LNOB devraient être aussi spécifiques que possible (par exemple, des indicateurs ciblés et/ou ventilés) tout en demeurant mesurables dans la pratique, surtout lorsque les ressources sont rares.

Outil 4 : Plus SMART

Comment utiliser cet outil : répondre aux questions ci-dessous pour vérifier si les indicateurs répondent aux critères SMART et affiner si nécessaire

Durée : 15 – 30 min par indicateur

Compétences requises : aucune

Résultats escomptés : indicateurs SMART

FIGURE 4 : OUTIL 4 - SMART

Spécifique

Un indicateur est spécifique lorsqu'il est formulé avec précision et qu'il est mesurable.

- ▶ Est ce que l'on sait clairement ce qui est mesuré
- ▶ A-t-on déterminé le niveau de ventilation approprié
- ▶ L'indicateur capture-t-il l'essence du résultat souhaité
- ▶ L'indicateur est-il suffisamment précis pour mesurer les progrès accomplis dans la réalisation du résultat
- ▶ Est ce qu'il tient compte des différences entre les régions et les catégories de personnes

Mesurable

L'indicateur doit être (facilement) mesurable et fournir des données fiables, qui que soit le responsable de la mesure

- ▶ Les changements sont-ils objectivement vérifiables ?
- ▶ L'indicateur montrera-t-il un changement souhaitable ?
- ▶ Mesure-t-il les résultats de façon fiable et claire ?
- ▶ Est-ce qu'il est sensible aux changements apportés aux politiques et aux programmes ?
- ▶ Les parties prenantes s'entendent-elles sur ce qu'il faut mesurer exactement ?
- ▶ L'indicateur est-il pratique à contrôler ?

Réaliste

Le niveau d'aspiration fixé pour l'indicateur doit être réalisable. Si les niveaux d'aspiration sont trop bas, ils peuvent suggérer des résultats évidents, mais ils ne démontrent pas l'efficacité de l'intervention envisagée. Répondre à un indicateur devrait exiger un certain effort.

- ▶ Quels changements sont prévus à la suite de l'aide ?
- ▶ Le(s) résultat(s) est(sont)-il(s) réaliste(s) ?

Adéquat

L'information que l'indicateur doit fournir doit être importante pour les décideurs. Seuls les indicateurs fournissant des résultats pertinents pour l'intervention devraient être utilisés.

- ▶ L'indicateur capture-t-il l'essence du résultat souhaité ?
- ▶ Est-ce qu'il est pertinent par rapport aux produits et aux effets escomptés ?
- ▶ L'indicateur est-il associé de façon plausible au domaine d'activité ?

**Traçabilité/
Temporalité**

Les informations fournies par l'indicateur doivent être disponibles en temps utile. Pour y parvenir, il importe de fixer des délais pour la réalisation des objectifs. Il peut s'agir d'échéances intermédiaires (par exemple des jalons) ou de l'état d'avancement de l'intervention.

- ▶ Les données sont-elles effectivement disponibles à un coût et selon un effort raisonnable ?
- ▶ Les sources des données sont-elles connues ?
- ▶ Existe-t-il un plan de suivi des indicateurs ?

2.5 Étape 5 : Planification de la collecte des données pour les indicateurs et le suivi : Quel est le type de données nécessaire ?

Les indicateurs doivent être définis par un point de référence, une valeur cible et un calendrier pour être utiles pour vérifier les résultats d'une intervention de développement et démontrer les changements au fil du temps. En outre, lorsque des collectes de données sont prévues à des fins de suivi, il faut préciser la fréquence d'observation, la responsabilité de la surveillance et la source des données. À cette fin, une aide peut être fournie sous la forme d'une fiche de définition des indicateurs ou d'un plan de suivi contenant des renseignements sur la taille de l'échantillon, les procédures de collecte, les limites et les coûts estimés des indicateurs (PNUD, 2003).

L'efficacité du système de suivi doit être prise en compte dès le début, c'est-à-dire lors de la phase de conception. Il faut donc examiner attentivement divers facteurs, tels que la valeur ajoutée et les coûts en fonction des données qui seront collectées et de celles qui existent déjà. En général, des indicateurs plus détaillés et plus ventilés peuvent augmenter le coût de la collecte et de l'analyse des données. L'utilisation d'indicateurs existants et de

données secondaires disponibles peut réduire les coûts, le temps et les efforts de collecte de données primaires. Toutefois, les données existantes sur les indicateurs sont parfois dépassées ou ne sont pas toujours disponibles pour tous les pays ou pour la zone de projet en question. Diverses sources de données potentielles conduisent à des processus assez longs pour identifier et fusionner des données secondaires adéquates. Si l'indicateur est fondé sur des données secondaires provenant de systèmes partenaires, le calendrier et la portée de la collecte périodique des données devraient être alignés sur le programme du projet. En outre, la triangulation des données ou la triangulation méthodologique représente les étapes souhaitables de la collecte des données, comme la comparaison des données administratives (par les ministères sectoriels) avec des enquêtes représentatives sur les ménages et/ou des données recueillies au moyen d'outils de recherche qualitatifs (évaluations participatives ou enquêtes sociologiques fondées sur des entretiens semi-structurés avec des parties prenantes clés ou des représentants du groupe cible).

Outil 5 : Plan de collecte et de suivi des données (d'après PNUD 2003, ONUSIDA 2010)

Comment utiliser cet outil : répondre aux questions du tableau ci-dessous (en équipe) et remplir la fiche de définition de l'indicateur et le plan de suivi, de préférence lorsqu'un projet est prévu ou au début d'un nouveau projet (voir annexe 1) ou affiner les plans de collecte et de suivi des données existants le plus tôt possible pendant la mise en œuvre du projet

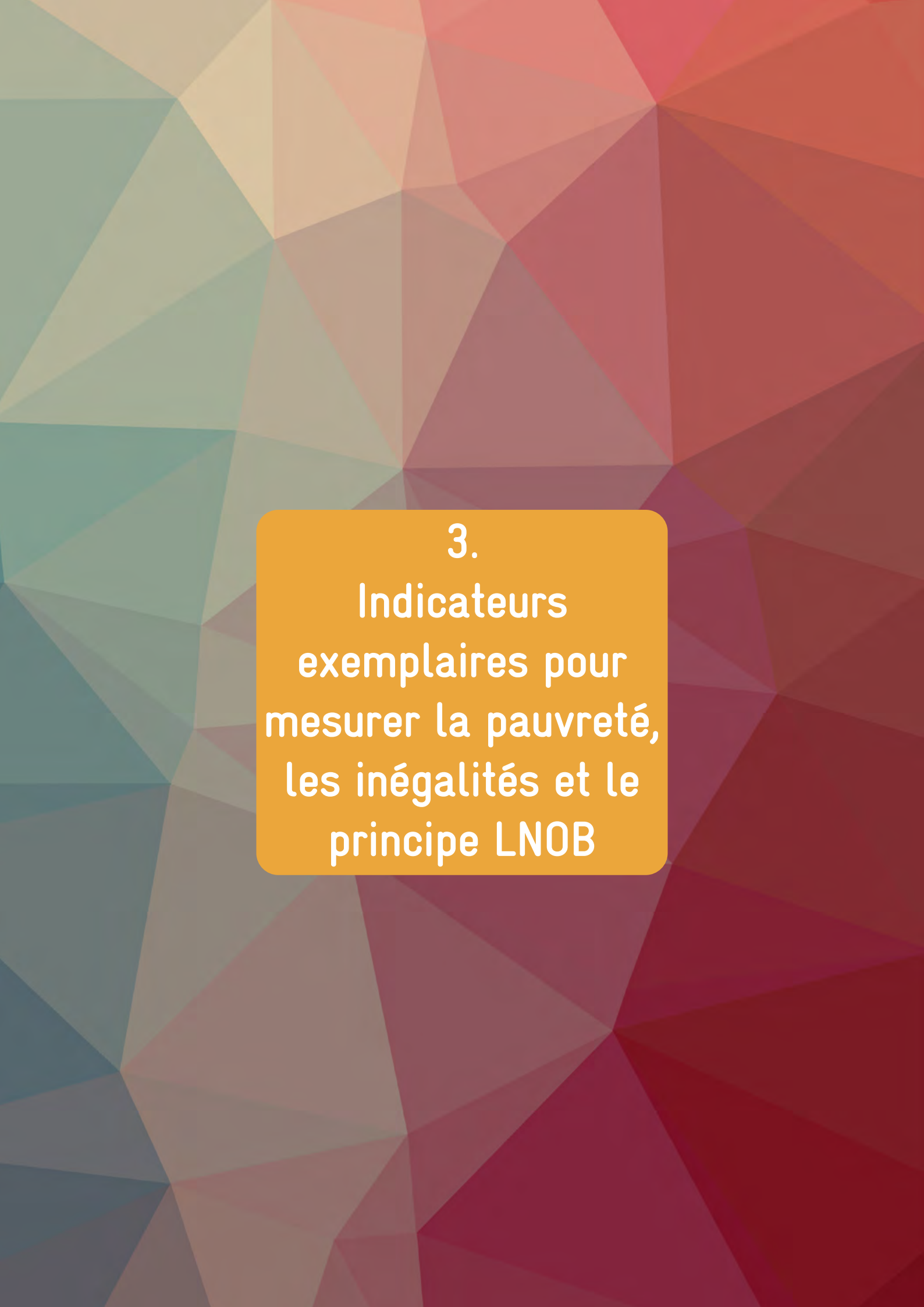
Durée : 2 – 3h

Compétences requises : connaissance détaillée du projet, du contexte et de l'équipe (membres)

Résultats escomptés : plan de collecte et de suivi des données

TABLEAU 4 : OUTIL 5 - PLAN DE COLLECTE ET DE SUIVI DES DONNÉES

Plan de suivi	Description	Questions	Exemples
Point de référence	Situation avant un programme ou une activité, et point de départ pour le suivi des résultats	Quelle est la situation avant le début d'un programme ou d'une activité, en se fondant sur les données ou les estimations existantes ?	Point de référence de 65 % d'enfants en situation de handicap inscrits en 2002
Jalons	Il peut y avoir plusieurs jalons qui correspondent au rendement attendu à intervalles réguliers entre le point de référence et l'objectif	Quels sont les jalons qui reflètent le rendement attendu à intervalles périodiques ?	70 % d'enfants en situation de handicap inscrits constitue un bon résultat pour la fin de 2003 et 75 % pour la fin de 2004
Objectif	Situation attendue à la fin d'un programme ou d'une activité	Quels sont les objectifs à atteindre pour la fin du programme (liés aux groupes cibles respectifs) ?	80 % d'enfants en situation de handicap inscrits en 2005
Responsabilité du suivi	Nom de la personne ou du service responsable de la mesure	Qui sera responsable des mesures de la pauvreté/des inégalités/de LNOB ?	Nom de la personne ou du service
Fréquence d'observation et période	Observations faites à des moments précis ou dans une période donnée	Quelle est la fréquence des observations du groupe cible ? Quel est la période donnée pour le projet ?	Annuel de 2002 à 2005
Source/outil de collecte des données	Données primaires ou secondaires	<p>Quel type de données sera utilisé pour le suivi ?</p> <p>Diverses sources et méthodes de collecte de données quantifient et qualifient-elles les résultats liés à la pauvreté, aux inégalités et à LNOB ?</p> <p>Quelle est la valeur ajoutée des comparaisons avec les groupes témoins (voir GIZ 2014a : 18 sqq) ?</p> <p>Quels processus de consultation multipartite existent déjà ?</p> <p>Quel type de données (enquêtes sur les ménages, recensements, données administratives fiables des partenaires nationaux, etc.) est déjà recueilli et disponible (qualité, portée, fonction, profondeur, période) ?</p> <p>Comment les données secondaires recueillies appuient-elles le développement du projet ?</p> <p>Faut-il collecter des données primaires ?</p>	<p>Dossiers administratifs des services aux bénéficiaires, des sondages, des questionnaires de sensibilisation et de comportement, des groupes d'experts, des observateurs formés, des groupes de discussion et des entretiens avec des informateurs clés, surveillance comportementale, données/images satellitaires et de drones, données administratives et de gestion, données provenant d'OSC, collecte de données sur les téléphones portables en temps réel</p>



3.
**Indicateurs
exemplaires pour
mesurer la pauvreté,
les inégalités et le
principe LNOB**

De nombreuses institutions internationales publient leurs indicateurs en ligne. Les ensembles de données sous-jacents sont accessibles librement dans certains cas, mais les possibilités de ventilation sont souvent limitées. Il est également à noter que les noms officiels des indicateurs ne mentionnent pas toujours les possibilités de ventilation. Souvent, ce sont les notes méthodologiques sur les indicateurs ou les fiches de définition de ces derniers (DFID 2016 ; CE 2019) et les ensembles de données sous-jacents qui révèlent le réel potentiel de ventilation. Le tableau suivant donne de bons exemples d'indicateurs sensibles à la pauvreté, aux inégalités et à LNOB dans différents secteurs, sur la base d'indicateurs existants de différentes organisations (notamment la Banque mondiale, diverses institutions des Nations unies, l'UE, la GIZ, la DDC, le DFID, le SIDA et Save the Children). Veuillez noter que ces exemples ne sont nullement exhaustifs ni ne couvrent tous les secteurs et/ou niveaux, mais ils constituent un point de départ viable et/ou une

source d'inspiration pour la mise au point et la mise en œuvre d'indicateurs pertinents.

Les exemples d'indicateurs suivants sont regroupés en six secteurs. Chaque indicateur a été choisi comme un bon exemple d'indicateur pour au moins un des trois thèmes principaux : pauvreté, inégalités et LNOB. En outre, le tableau suivant précise le niveau d'intervention et l'unité d'observation. Le niveau d'intervention est le niveau auquel on mesure le changement et tire des conclusions, comme la population à l'échelle nationale, régionale ou locale ou un groupe cible spécifique au niveau du projet en question. L'unité d'observation se réfère à l'unité distincte auprès de laquelle des données ont été ou seront collectées, par exemple auprès d'individus, de ménages, de l'État à l'échelle nationale ou fédérale. L'unité d'observation peut fournir des indications sur le potentiel de ventilation.

TABLEAU 5 : BONS EXEMPLES D'INDICATEURS SECTORIELS

Indicateur	Niveau d'intervention (niveau auquel vous tirez des conclusions)	Unité d'observation (niveau auquel les données sont collectées)	Sujet(s)		
			Pauvreté	Inégalités	LNOB
Protection sociale (y compris politiques financières et gouvernance)					
<p>Réduction de la pauvreté (selon le ratio de la pauvreté par personne) : Le nombre de personnes pauvres en lien avec des programmes de protection sociale a changé de xy % (de X % de la population (avant transfert) à Y % de la population (après transfert) vivant en dessous du seuil de pauvreté).</p> <p>► D'après la base de données ASPIRE (Banque mondiale 2020a)</p>	Niveau du projet	Individus / ménages (personnes en dessous du seuil de pauvreté)	X		X Cet indicateur est ciblé et peut être ventilé davantage en fonction des caractéristiques du ou des groupe(s) laissé(s)-pour-compte si des données sont disponibles ou collectées (p. ex. réduction du nombre de personnes pauvres pour les femmes, les personnes âgées ou les minorités).
<p>Réduction de l'écart de pauvreté (basée sur l'indice de l'écart de pauvreté) : Grâce aux programmes de protection sociale, l'écart de pauvreté a été réduit de xy % (de X % de la population (avant transfert) à Y % de la population (après transfert) vivant en dessous du seuil de pauvreté).</p> <p>► D'après la base de données ASPIRE (Banque mondiale 2020a)</p>	Niveau du projet	Individus / ménages (personnes en dessous du seuil de pauvreté)	X		X Cet indicateur est ciblé et pourrait être ventilé davantage par caractéristiques du ou des groupe(s) laissé(s)-pour-compte si des données sont disponibles ou collectées (par exemple, réduction de l'écart de pauvreté pour les femmes, les personnes âgées ou les minorités).
<p>Réduction du nombre de personnes pauvres en zone urbaine et rurale en pourcentage.</p> <p>Réduction de l'écart de pauvreté entre les zones urbaines rurales en pourcentage.</p> <p>► D'après la Banque mondiale 2019b, 2019c, 2020a ; CE DEVCO 2017</p>	Niveau régional	Individus / ménages (personnes en dessous du seuil de pauvreté)	X	X	X Cet indicateur est ciblé et ventilé par zone urbaine/rurale. Il peut être ventilé davantage par d'autres caractéristiques du ou des groupe(s) laissé(s)-pour-compte si des données sont disponibles ou collectées (p. ex. nombre de personnes pauvres/réduction des écarts pour les femmes, les personnes âgées ou les minorités).



Indicateur	Niveau d'intervention (niveau auquel vous tirez des conclusions)	Unité d'observation (niveau auquel les données sont collectées)	Sujet(s)		
			Pauvreté	Inégalités	LNOB
Protection sociale (y compris politiques financières et gouvernance)					
<p>Le niveau moyen des bénéficiaires pour le groupe cible des mesures de protection sociale, en proportion du revenu médian, a augmenté de xy % (de X UML à Y UML).</p> <p>► D'après OIT 2017 : 201</p>	Niveau du projet	Individus / ménages (bénéficiaires)	X	X	<p>X</p> <p>Cet indicateur est ciblé sur LNOB si le groupe cible est constitué de personnes laissées-pour-compte. Le groupe cible peut être ventilé davantage par sous-caractéristiques du ou des groupe(s) laissé(s)-pour-compte si des données sont disponibles ou collectées (par exemple, femmes/personnes âgées/minorités/groupe(s) d'extrême pauvreté).</p>
<p>Incidence des bénéficiaires : Le pourcentage de la somme des bénéficiaires découlant de la protection sociale qui vont au quintile le plus pauvre (par rapport au total des prestations pour la population) a augmenté de xy % (X à Y LUC).</p> <p>► D'après la base de données ASPIRE de la Banque mondiale 2020a</p>	Niveau national	Individus (bénéficiaires)	X	X	<p>X</p> <p>Cet indicateur est ciblé LNOB pour le quintile le plus pauvre. Il pourrait être ventilé davantage en fonction d'autres caractéristiques du ou des groupe(s) laissé(s)-pour-compte si des données sont disponibles ou collectées (p. ex. femmes, personnes âgées ou minorités).</p>
<p>Pourcentage de la population couverte par les systèmes de sécurité sociale (niveau de rémunération/étendue des services/bénéficiaires) ventilé par groupe d'âge, sexe, niveau d'instruction, région et revenu (dimensions horizontales des inégalités).</p> <p>► D'après l'indice ERI d'Oxfam dans Oxfam 2018</p>	Niveau du projet	Individus (bénéficiaires)		X	<p>X</p> <p>Le groupe cible des systèmes de sécurité sociale n'est pas clairement défini. Cet indicateur ventile les bénéficiaires selon les caractéristiques du ou des groupe(s) laissé(s)-pour-compte, en cas de disponibilité ou de collecte de données (par exemple, groupes d'âge, sexe, niveau d'instruction, région et revenu).</p>



Indicateur	Niveau d'intervention (niveau auquel vous tirez des conclusions)	Unité d'observation (niveau auquel les données sont collectées)	Sujet(s)		
			Pauvreté	Inégalités	LNOB
Protection sociale (y compris politiques financières et gouvernance)					
Proportion de ménages extrêmement pauvres et en situation d'insécurité alimentaire bénéficiaires de transferts monétaires dans les pays cibles en dessous du seuil d'extrême pauvreté. ► D'après la Banque mondiale 2016 ; CE DEVCO 2017	Niveau international	Ménages (bénéficiaires)	X		X Cet indicateur est ciblé LNOB pour les personnes bénéficiaires en situation d'extrême pauvreté et d'insécurité alimentaire. Il pourrait être ventilé davantage en fonction d'autres caractéristiques du ou des groupe(s) laissé(s)-pour-compte si des données sont disponibles ou collectées (p. ex. femmes, personnes âgées ou minorités).
Proportion de bénéficiaires de transferts monétaires en situation de pauvreté extrême de d'insécurité alimentaire qui mangent au moins un repas par jour. ► D'après la Banque mondiale 2016 ; CE DEVCO 2017	Niveau du projet	Individus (bénéficiaires)	X		X Cet indicateur est ciblé LNOB pour les personnes bénéficiaires en situation d'extrême pauvreté et d'insécurité alimentaire. Il pourrait être ventilé davantage en fonction d'autres caractéristiques du ou des groupe(s) laissé(s)-pour-compte si des données sont disponibles ou collectées (p. ex. femmes, enfants ou minorités).
Dépenses liées à la protection sociale ventilées par fonction (maladie/soins de santé, handicap, vieillesse, survivants, famille/enfants, chômage, logement et exclusion sociale). ► D'après Eurostat 2019 ; CE DEVCO 2017	Niveau national	État (types de dépenses de protection sociale)		X	X Cet indicateur est ciblé LNOB pour divers types de protection sociale (visant à cibler les différents types de groupes laissés-pour-compte) et ventilé parce qu'il distingue différents types de protection sociale (et de bénéficiaires) qui peuvent être comparés.
Part des groupes de revenu et de richesse (déciles ou quintiles) par rapport au revenu et à la richesse totaux dans le pays X par année (années). ► D'après la Banque mondiale 2020b ; Alvaredo et al. 2018 ; Lakner and Milanovic 2013 et Oxfam 2017	Niveau national	Individus		X	X Cet indicateur est ventilé par plusieurs groupes de revenu/ richesse (y compris les plus bas).



Indicateur	Niveau d'intervention (niveau auquel vous tirez des conclusions)	Unité d'observation (niveau auquel les données sont collectées)	Sujet(s)		
			Pauvreté	Inégalités	LNOB
Santé					
La proportion de ménages défavorisés qui utilisent les installations de santé moins d'une fois par an (ou à d'autres intervalles spécifiques au contexte) en raison de contraintes d'accès a diminué de xy % (de X à Y). ► D'après PNUD Pakistan/ OPHI 2018 : 92	Niveau du projet	Ménages / établissements de santé	X		X Cet indicateur est ciblé LNOB (ménages défavorisés) et peut être ventilé davantage par caractéristiques du ou des ménage(s) laissé(s)-pour-compte si des données sont disponibles ou collectées (par exemple, groupes d'âge, sexe, région ou minorités).
Le taux de mortalité infantile a diminué de xy % chez les femmes du quintile de richesse le plus pauvre (de X à Y décès pour 1 000 naissances vivantes). ► D'après OMS 2020	Niveau national	Individus (femmes pauvres)	X		X Cet indicateur est ciblé LNOB (femmes pauvres) et peut être ventilé davantage en fonction des caractéristiques des femmes laissées-pour-compte si des données sont disponibles et collectées (par exemple, groupes d'âge, niveau d'instruction maternelle ou appartenance à une minorité).
La densité et la répartition du personnel de santé se sont améliorées de xy % dans les régions pauvres (de X à Y pour 10 000 habitants). ► D'après l'UNSD 2020 (indicateur ODD 3.c.1) ; OMS 2018	Niveau régional	État au niveau infranational (régions pauvres)	X		X Cet indicateur est ciblé LNOB (régions pauvres).
La proportion du groupe cible qui consacre plus de 25 % de la consommation ou du revenu du ménage aux dépenses de santé (dépenses de santé catastrophiques) a diminué de xy % (de X à Y ménages). ► D'après la Banque mondiale 2020c ; GIZ Cambodge 2014	Niveau du projet	Ménage	X		X Cet indicateur peut être ciblé LNOB si le groupe cible est défini en conséquence. Il peut aussi être ventilé davantage en fonction des caractéristiques spécifiques du ou des ménage(s) laissé(s)-pour-compte si des données sont disponibles ou collectées (par exemple, taille du ménage, sexe du chef de famille, nombre d'enfants ou appartenance à une minorité).



Indicateur	Niveau d'intervention (niveau auquel vous tirez des conclusions)	Unité d'observation (niveau auquel les données sont collectées)	Sujet(s)		
			Pauvreté	Inégalités	LNOB
Santé					
Malnutrition : pourcentage d'enfants en sous-poids. Pourcentage d'enfants présentant un retard de croissance (croissance freinée). ► D'après l'indice de la faim dans le monde 2019	Projet, niveau international ou national	Individus	X	(X)	X Cet indicateur est ciblé LNOB (concentré sur le pourcentage d'enfants souffrant de malnutrition dans une population). Il peut aussi être ventilé davantage en fonction des caractéristiques propres au contexte des personnes laissées-pour-compte si des données sont disponibles ou collectées (p. ex. sexe, âge ou appartenance à une minorité).
Pourcentage d'enfants de moins de 5 ans gravement amaigris dans la zone du projet et ventilé par sexe, catégorie d'âge, zone (urbaine/rurale), quintile de richesse (plus pauvre/deuxième/moyen/aisé/plus riche) et niveau d'instruction de la mère. ► D'après UNICEF 2016	Niveau du projet	Individus	X	X	X Cet indicateur cible un groupe de personnes laissées-pour-compte (enfants gravement amaigris < 5 ans) et est ventilé selon des caractéristiques multiples.
Nombre d'élèves qui reçoivent des repas scolaires dans la zone du projet, ventilé par sexe et type d'école/année. ► D'après PAM 2016 ; DFID 2014	Niveau du projet	Individus	X		X Cet indicateur peut être ciblé LNOB si les enfants en situation d'insécurité alimentaire/nutritionnelle sont visés. L'indicateur est ou peut être ventilé davantage en fonction des caractéristiques spécifiques du contexte des enfants (en situation d'insécurité alimentaire/nutritionnelle) laissés-pour-compte.
Nombre de femmes en âge de procréer, d'adolescentes et d'enfants de moins de 5 ans qui ont bénéficié d'interventions liées à la nutrition avec l'aide de la CE, ventilé par sexe et par âge (moins de 5 ans, 10-19 ans et 20 ans et plus). ► D'après CE 2019	Niveau du projet	Individus			X Cet indicateur est ciblé et ventilé. Si possible, la ventilation pourrait couvrir d'autres caractéristiques des groupes de population LNOB (par exemple, zones rurales/urbaines, quintiles de richesse ou minorités).



Indicateur	Niveau d'intervention (niveau auquel vous tirez des conclusions)	Unité d'observation (niveau auquel les données sont collectées)	Sujet(s)		
			Pauvreté	Inégalités	LNOB
Santé					
Nombre de personnes (à risque) atteintes par le biais de séances d'éducation sanitaire liées à la prévention des maladies non transmissibles (MNT), ventilé par groupes à risque. ► D'après DDC 2020 (HLT_ARI_2)	Niveau du projet	Individus			X Cet indicateur ne cible pas clairement un groupe LNOB spécifique. Les formations pourraient cibler les groupes à risque ou être ventilées selon différents groupes à risque (plus élevé) (de contracter des maladies non transmissibles) (p. ex. groupes d'âge ou de poids).
Proportion de femmes en âge de procréer dont les besoins en planning familial sont satisfaits par des méthodes modernes, ventilée par groupe d'âge, situation matrimoniale, religion et groupe ethnique. ► D'après DDC 2020 (HLT_TRI_4)	Niveau du projet	Individus		X	X Cet indicateur ne vise pas un groupe laissés-pour-compte particulier mais pourrait indirectement révéler des informations sur les femmes dont les besoins ne sont pas satisfaits. L'indicateur pourrait être ventilé davantage en fonction des caractéristiques propres au contexte des groupes (non) laissés-pour-compte.
Éducation					
La proportion de ménages défavorisés ayant au moins un enfant en âge d'aller à l'école ne fréquentant pas l'école jusqu'à l'âge auquel il terminerait la 4e a diminué de xy % (de X à Y foyers). ► D'après PNUD/OPHI 2019 : 150	Niveaux du projet : international / national / régional	Ménages	X		X Cet indicateur est ciblé LNOB mais peut aussi être ventilé davantage en fonction des caractéristiques contextuelles des groupes oubliés (p. ex. sexe, nombre d'enfants, appartenance à une minorité ou région).
Taux d'alphabétisation des jeunes (% des personnes âgées de 15 à 24 ans), total et ventilé par sexe et quintile de richesse. ► D'après la Banque mondiale 2020b	Niveaux du projet : international / national / régional	Individus	X	X	X Cet indicateur ne cible pas directement les groupes LNOB, mais il révèle indirectement des informations sur le taux d'analphabétisme chez les jeunes. Cet indicateur est ventilé LNOB par sexe et par quintile de richesse.



Indicateur	Niveau d'intervention (niveau auquel vous tirez des conclusions)	Unité d'observation (niveau auquel les données sont collectées)	Sujet(s)		
			Pauvreté	Inégalités	LNOB
Éducation					
<p>Pourcentage d'enfants/ de jeunes diplômés qui trouvent des débouchés économiques décentes, ventilé par sexe.</p> <p>► D'après Save the Children 2014</p>	Niveaux du projet : international / national / régional	Individus			<p>X</p> <p>Cet indicateur ne cible pas directement les groupes LNOB, mais il pourrait fournir indirectement des renseignements sur les jeunes diplômés qui ne trouvent pas de débouchés économiques décentes. Cet indicateur est ciblé LNOB, ventilé par sexe mais pourrait être ventilé davantage.</p>
<p>Nombre d'enfants bénéficiant de l'aide du Département du développement international dans le cadre de l'enseignement primaire (par an), ventilé par sexe.</p> <p>► D'après DFID 2016</p>	Niveau des projets	Individus	X		<p>X</p> <p>Cet indicateur pourrait être ciblé LNOB (les enfants ayant besoin d'aide pourraient être laissés-pour-compte pour diverses raisons). L'indicateur est ventilé LNOB par sexe, mais on pourrait ajouter des caractéristiques de ventilation plus spécifiques au contexte des enfants laissés-pour-compte.</p>
<p>Nombre de personnes recevant un enseignement primaire, secondaire ou recevant un enseignement de base alternatif et d'autres possibilités d'apprentissage continu et non formels dans le cadre d'un projet de DDC, ventilé par groupe ethnique, taux d'alphabétisation, sexe et région géographique.</p> <p>► D'après DDC 2020 (EDU_ARI_1)</p>	Niveau du projet	Individus (étudiants)	X		<p>X</p> <p>Cet indicateur pourrait être ciblé LNOB (sinon, les personnes ayant besoin d'une éducation complémentaire pourraient être laissées-pour-compte). L'indicateur peut être ventilé LNOB selon des caractéristiques spécifiques à plusieurs contextes.</p>
<p>Nombre d'enfants ayant achevé l'enseignement primaire soutenus par le DFID (par an), ventilé par sexe.</p> <p>► D'après DFID 2016</p>	Niveau des projets	Individus	X		<p>X</p> <p>Cet indicateur est très probablement ciblé LNOB (les enfants ayant besoin d'aide pourraient être laissés-pour-compte pour diverses raisons). L'indicateur est ventilé LNOB par sexe, mais l'on pourrait ajouter des caractéristiques de ventilation plus spécifiques au contexte des enfants laissés-pour-compte.</p>

Indicateur	Niveau d'intervention (niveau auquel vous tirez des conclusions)	Unité d'observation (niveau auquel les données sont collectées)	Sujet(s)		
			Pauvreté	Inégalités	LNOB
Éducation					
La proportion de jeunes qui ne reçoivent pas d'éducation, n'ont pas d'emploi ou ne suivent pas de formation a diminué de xy % (de X à Y jeunes). ► D'après la Banque mondiale 2020 et l'OCDE 2019	Niveaux du projet : international / national / régional	Individus	X		X Cet indicateur est ciblé LNOB et non ventilé LNOB. On pourrait ajouter des caractéristiques de ventilation LNOB spécifiques au contexte.
La proportion de ménages défavorisés dont aucun membre âgé de 10 ans ou plus n'a terminé six années d'études a diminué de xy %. ► D'après OPHI 2019 : 150	Niveaux du projet : international / national / régional	Ménages	X		X Cet indicateur est ciblé LNOB, mais il pourrait aussi être ventilé LNOB selon des caractéristiques spécifiques au contexte (p. ex. richesse, situation géographique, origine ethnique, langue ou autre groupe minoritaire).
La proportion de la population âgée de 17 à 22 ans ayant moins de 4 ans de scolarité a diminué de xy %. ► D'après UNESCO 2010	Niveaux du projet : international / national / régional	Ménages	X		X Cet indicateur est ciblé LNOB, mais il pourrait aussi être ventilé LNOB selon des caractéristiques spécifiques au contexte, p. ex. richesse, situation géographique, origine ethnique, langue ou autre appartenance à une minorité.
Nombre d'enseignants ou de membres du personnel éducatif formé dans le cadre d'un projet de la DDC. ► D'après DDC 2020 (EDU_ARI_2)	Niveau du projet	Individus / profession (enseignants / personnel éducatif)			(X) Cet indicateur n'est pas clairement ciblé LNOB mais pourrait être ventilé LNOB selon des caractéristiques spécifiques au contexte (p. ex. région géographique, type d'école ou besoins particuliers des élèves).
Agriculture / Gouvernance des terres / Développement rural					
Taux de pauvreté par rapport au seuil de pauvreté national (en % de la population rurale/urbaine) pour les zones rurales et urbaines. ► D'après la Banque mondiale 2019b	Niveau régional	Individus	X		X Cet indicateur est ciblé LNOB et ventilé par zone rurale/urbaine. Il pourrait être ventilé davantage selon les caractéristiques du ou des groupe(s) de personnes laissées-pour-compte si des données sont disponibles ou collectées (par exemple, le taux de pauvreté des groupes minoritaires).



Indicateur	Niveau d'intervention (niveau auquel vous tirez des conclusions)	Unité d'observation (niveau auquel les données sont collectées)	Sujet(s)		
			Pauvreté	Inégalités	LNOB
Agriculture / Gouvernance des terres / Développement rural					
Localisation de la banque et frais de déplacement : Pourcentage de personnes qui ont besoin de 60 minutes ou plus pour se rendre dans une banque officielle, ventilé par région et zone urbaine/rurale. ► D'après Ellis, Lemma, Rud 2010 : 55	Niveau régional	Individus	X		X Cet indicateur est ciblé (exclusion financière formelle) et peut être ventilé par région, zone urbaine/rurale, etc.
Le revenu moyen des petits producteurs de produits alimentaires a augmenté de xy % (de X à Y UML en moyenne par ménage). ► D'après UNSTATS 2018 ; Programme 2030 Mexique 2018 (ODD 2)	Niveau du projet ou niveau national	Ménages	X		X Cet indicateur est ciblé LNOB (producteurs alimentaires à petite échelle) et n'a pas encore été ventilé. L'indicateur pourrait être ventilé (par exemple, pour les ménages dirigés par des femmes ou par des hommes, les ménages autochtones ou les régions).
Nombre de petits exploitants pauvres dont les revenus de la production agricole ont augmenté, ventilé par taille de l'exploitation et par région. ► D'après DDC 2020 (AFS_ARI_1)	Niveau du projet	Individus / profession (agriculteurs)	X		X Cet indicateur est ciblé LNOB (petits exploitants pauvres) et peut être ventilé (par exemple, par taille de l'exploitation et par région).
Nombre de personnes bénéficiant de services de conseil rural avec un soutien de l'UE dans le pays/la zone de projet X, ventilé par sexe et taille de l'exploitation. ► D'après la CE 2015, 2019	Niveau du projet ou niveau national	Individus			X Cet indicateur n'est pas explicitement ciblé mais peut être ventilé en fonction des caractéristiques des groupes laissés-pour-compte (par exemple sexe, taille de l'exploitation).
La proportion de femmes parmi les propriétaires ou titulaires de droits de terres agricoles dans le quintile le plus pauvre a augmenté de xy % (de X à Y femmes). ► D'après UNSTATS 2017	Niveau du projet ou niveau national	Individus	X	X	X Cet indicateur est ciblé LNOB pour les femmes du quintile le plus pauvre et pourrait être ventilé davantage (par exemple par groupe d'âge ou par appartenance à une minorité).



Indicateur	Niveau d'intervention (niveau auquel vous tirez des conclusions)	Unité d'observation (niveau auquel les données sont collectées)	Sujet(s)		
			Pauvreté	Inégalités	LNOB
Agriculture / Gouvernance des terres / Développement rural					
Indice Gini basé sur la taille des exploitations foncières. ► D'après GRAIN 2014	Niveau du projet	Individus		X	
Taux d'agriculteurs sans terre : Population des zones rurales divisée par le nombre d'exploitations foncières. ► D'après FAO 2020	Niveau national / régional	Individus/ cadastre		X	X Cet indicateur est ciblé LNOB parce qu'il identifie le taux d'agriculteurs sans terre. L'indicateur pourrait être ventilé davantage (par sexe ou par minorité, par exemple) si des données sont disponibles.
Pourcentage d'agriculteurs ayant accès à des semences de qualité, à des engrais, à l'irrigation et à des crédits dans la région/le pays/la zone de projet X, ventilé par sexe, taille de l'exploitation, revenu et région. ► D'après Silvestrini 2019	Niveau du projet ou niveau régional / national	Individus/ profession (agriculteurs)		X	X Cet indicateur n'est pas explicitement ciblé LNOB, mais il pourrait être ventilé selon les caractéristiques des groupes laissés-pour-compte (p. ex. sexe, taille de l'exploitation, revenu et région).
Pourcentage de petits agriculteurs participant à la transformation de leur récolte dans la région/le pays/la zone de projet X. ► D'après Silvestrini 2019	Niveau du projet ou niveau régional / national	Individus/ profession (agriculteurs)		X	X L'indicateur est ciblé LNOB pour les petits agriculteurs et pourrait être ventilé davantage (par sexe, taille de l'exploitation, revenu ou région, par exemple)
Croissance inclusive / travail / revenu / richesse / secteur privé					
Le nombre de ménages comptant au moins un membre entre 15 et 64 ans à la recherche d'un emploi, disponible pour travailler et n'ayant pas trouvé d'emploi a diminué de xy % (de X1 à X2 ménages). ► D'après PNUD 2018c	Niveau du projet	Ménage	X		X Cet indicateur est ciblé LNOB, mais il pourrait être ventilé davantage en fonction des caractéristiques des ménages laissés-pour-compte (par exemple, accès à l'épargne ou aux filets de sécurité).



Indicateur	Niveau d'intervention (niveau auquel vous tirez des conclusions)	Unité d'observation (niveau auquel les données sont collectées)	Sujet(s)		
			Pauvreté	Inégalités	LNOB
Croissance inclusive / travail / revenu / richesse / secteur privé					
La promotion des chaînes de valeur permet à X femmes du quintile le plus pauvre d'augmenter leur revenu mensuel moyen de 10 %. (Valeur de référence : 0 femme ayant perçu une augmentation du revenu ; valeur cible : X femmes ayant perçu une augmentation du revenu mensuel de 10%) ► D'après GIZ 2014b : 27	Niveau du projet	Individu (femmes du quintile de revenu le plus pauvre)	X		X Cet indicateur est ciblé LNOB (femmes du quintile le plus pauvre).
La part des employés qui reçoivent moins de 60 % du revenu médian pour leur travail (en travaillant au moins X heures par semaine) a diminué / varié de xy % (de X à Y employés). ► D'après ILOSTAT 2020 Si des données fiables sur les salaires horaires n'existent pas : Part des travailleurs qui gagnent moins de 60 % du revenu médian pour leur travail. ► D'après Ostermeier et al. 2015 : 27	Niveau national	Individus (employés)	X		X Cet indicateur est ciblé LNOB et n'a pas encore été ventilé davantage. Il pourrait être ventilé selon d'autres caractéristiques des personnes laissées-pour-compte (par exemple, sexe, niveau d'instruction).
Comparaison de la croissance du revenu entre les différents groupes de revenu (déciles / centiles) et avec les taux de croissance du revenu moyen / national. ► D'après Alvaredo et al. 2018 ; Banque mondiale 2018	Niveau national	Individus / groupes de revenu		X	X Cet indicateur est ciblé LNOB parce qu'il met l'accent sur les groupes à faible revenu.
Statistiques du chômage, ventilées par groupe d'âge, sexe, éducation et région (dimensions horizontales des inégalités). D'après Silvestrini 2019	Niveau national	Individus (chômeurs)		X	X Cet indicateur est ciblé LNOB (nombre de chômeurs) et peut être ventilé selon diverses caractéristiques des groupes LNOB si des données correspondantes sont disponibles / collectées (par exemple, groupes d'âge, sexe, niveau d'instruction et régions).

Indicateur	Niveau d'intervention (niveau auquel vous tirez des conclusions)	Unité d'observation (niveau auquel les données sont collectées)	Sujet(s)		
			Pauvreté	Inégalités	LNOB
Croissance inclusive / travail / revenu / richesse / secteur privé					
Temps requis pour créer une entreprise, par sexe et statut de résident. ► D'après la Banque mondiale 2019b	Niveau national	Individus (entrepreneurs)			X Cet indicateur n'est pas ciblé mais pourrait être ventilé selon diverses caractéristiques des groupes LNOB si des données sont disponibles ou collectées (p. ex. sexe et statut de résident).
Proportion de la population en dessous du seuil de pauvreté international, par sexe, âge, situation professionnelle et situation géographique (urbaine / rurale). ► D'après ONU 2017 (indicateur 1.1.1)	Niveau national	Individus (personnes en dessous du seuil de pauvreté international)	X		X Cet indicateur est ciblé (personnes en dessous du seuil de pauvreté) et peut être ventilé si des données sont disponibles et collectées (par exemple par sexe, âge, statut professionnel et situation géographique comme telle que zones urbaines/rurales).
Nombre de personnes ayant accès aux produits et services financiers formels et en utilisant les produits et services financiers formels, ventilé par sexe, groupe d'âge, situation géographique et revenu / épargne. ► D'après DDC 2020 (IED_ARI_3)	Niveau du projet	Individus (personnes ayant accès et utilisant des produits et services financiers formels)			X Cet indicateur ne cible pas directement les groupes LNOB, mais il pourrait indirectement révéler des renseignements sur les personnes laissées-pour-compte (financièrement exclues). L'indicateur pourrait être ventilé par sexe, groupe d'âge, situation géographique, revenu/épargne, etc., si des données suffisantes sont disponibles ou collectées.
Proportion de femmes qui ont une perception positive de leur influence sur la prise de décisions commerciales et économiques, ventilée par groupe d'âge, rôle au sein du ménage et situation géographique. ► D'après DDC 2020 (IED_TRI_5)	Niveau national	Individus (employés)			X Cet indicateur pourrait être ventilé selon les caractéristiques des groupes laissés-pour-compte comme le sexe, la profession, l'âge et le handicap, si des données suffisantes sont disponibles et collectées.



Indicateur	Niveau d'intervention (niveau auquel vous tirez des conclusions)	Unité d'observation (niveau auquel les données sont collectées)	Sujet(s)		
			Pauvreté	Inégalités	LNOB
Croissance inclusive / travail / revenu / richesse / secteur privé					
Proportion de femmes qui ont une perception positive de leur influence sur la prise de décisions commerciales et économiques, ventilée par groupe d'âge, rôle au sein du ménage et situation géographique. ► D'après DDC 2020 (IED_TRI_5)	Niveau du projet	Individus (femmes)			X Cet indicateur est ciblé LNOB et il se concentre sur les femmes. Il pourrait être ventilé par groupe d'âge, situation géographique du ménage, etc., si des données suffisantes sont disponibles / collectées.
Gouvernance et droits humains					
Nombre de personnes appartenant à des groupes laissés-pour-compte qui bénéficient de projets visant à réduire l'exclusion, la discrimination et les inégalités. ► D'après DDC 2020 (POV_ARI_1)	Niveau du projet	Individus (des groupes laissés-pour-compte)			X Cet indicateur vise les « groupes laissés-pour-compte », mais ceux-ci doivent être clairement définis (par exemple sur une fiche de définition de l'indicateur) et il faut aussi recueillir suffisamment de données.
Le pourcentage d'enfants qui signalent des cas de sévices, d'exploitation, de violence et de négligence a considérablement diminué. ► D'après Save the Children 2014	Niveau du projet	Individus (enfants) ou, par exemple, bureaux de protection de l'enfance			X Cet indicateur est ciblé LNOB et se concentre sur les enfants qui signalent des sévices, de l'exploitation, de la violence et de la négligence. En théorie, cet indicateur pourrait être ventilé davantage si des données suffisantes sont disponibles / collectées (par exemple, en tenant compte du sexe des enfants).
Pourcentage des cas signalés d'enfants victimes de violence qui reçoivent une réponse adaptée à leur âge et à leur sexe, ventilés par âge et sexe. ► D'après Save the Children 2014	Niveau du projet	Individus (enfants) ou, par exemple, bureaux de protection de l'enfance			X Cet indicateur est ciblé LNOB et se concentre sur le traitement approprié des enfants qui signalent des sévices, de l'exploitation, de la violence et de la négligence. Cet indicateur pourrait être ventilé davantage si des données suffisantes sont disponibles / collectées (par exemple, en tenant compte de l'âge et du sexe des enfants).



Indicateur	Niveau d'intervention (niveau auquel vous tirez des conclusions)	Unité d'observation (niveau auquel les données sont collectées)	Sujet(s)		
			Pauvreté	Inégalités	LNOB
Gouvernance et droits humains					
Proportion de sièges au Parlement occupés par des femmes et des membres des groupes cibles. ► D'après UNHCR 2012	Niveau des parlements (local / régional / national)	Individus (parlementaires)		X	X Cet indicateur est ciblé LNOB/ axé sur les femmes et les membres du groupe cible qui doit être défini plus en détail, par exemple sur une fiche de définition de l'indicateur. Il n'est pas ventilé LNOB, mais les valeurs correspondantes pour les hommes et pour le groupe non cible peuvent très probablement être facilement identifiées et comparées.
Pourcentage de femmes candidates présentes sur des listes pour les élections locales, régionales ou nationales. ► D'après SIDA 2010	Élections au niveau local, régional ou national	Individus (hommes et femmes sur des types de listes particuliers)			X Cet indicateur est ciblé LNOB / axé sur les femmes. Il n'est pas ventilé LNOB mais les valeurs correspondantes pour les hommes peuvent facilement être identifiées et comparées.
Accès des femmes à la propriété autre que la terre (indice). ► D'après SIDA 2010	Niveau du projet ou niveau régional / national	Individus	X	X	X Cet indicateur est ciblé LNOB / axé sur les femmes. Il n'est pas ventilé LNOB mais les valeurs correspondantes pour les hommes peuvent facilement être identifiées et comparées.
Loi interdisant le mariage des enfants (oui ou non). ► D'après SIDA 2010	Au niveau de l'État / national	État (politique nationale)			X Cet indicateur est ciblé LNOB (enfants mariés) et n'est pas ventilé davantage.
X rapports conjoints des OSC sélectionnées qui traitent des écarts dans le respect des droits des personnes appartenant à des groupes particulièrement défavorisés, en appliquant une approche sensible aux conflits et au sexe des personnes, ont été publiés ou soumis aux institutions étatiques compétentes. ► D'après GIZ 2018	Niveau du projet	Rapports (publiés ou soumis)			X Cet indicateur est ciblé LNOB (rapports révélant les écarts dans les droits des groupes défavorisés) et doit être clairement défini, par exemple sur une fiche de définition de l'indicateur.



Indicateur	Niveau d'intervention (niveau auquel vous tirez des conclusions)	Unité d'observation (niveau auquel les données sont collectées)	Sujet(s)		
			Pauvreté	Inégalités	LNOB
Gouvernance et droits humains					
Nombre de pays de la région X ayant une proposition de politique générale visant à harmoniser les droits et les avantages sociaux des migrants. ► D'après GIZ 2016a	Niveau national	État (proposition de politique nationale)			X Il s'agit d'un indicateur ciblé LNOB. La ventilation pourrait être possible si les sous-groupes de migrants sont mentionnés dans les politiques.
X mesures visant à réduire le désavantage de groupes spécifiques (femmes, jeunes et/ou personnes en situation de handicap) ont été mises en œuvre chaque année dans chacune des municipalités Y sur la base de plans municipaux d'investissement ou d'action. ► D'après GIZ 2016b	Niveau de la municipalité	Municipalités		X	X Cet indicateur est ciblé/ axé sur les mesures LNOB et pourrait être ventilé par type de mesure (par exemple au bénéfice de quel type de groupe particulier) surtout dans le cas d'un grand nombre de types de mesures différents.

4.

**Recommandations
pour améliorer
des indicateurs
et questions de
réflexion**

1. Spécifier les indicateurs existants

Des indicateurs existent souvent déjà, il suffit alors d'exploiter leur potentiel en les rendant plus spécifiques au contexte, en ciblant un groupe particulier ou en les ventilant davantage. Les cinq étapes présentées précédemment pour formuler des indicateurs (voir le chapitre 2) peuvent aider les concepteurs ou les responsables de projets à concevoir et à suivre des indicateurs sensibles à la pauvreté, aux inégalités et à LNOB. Le tableau suivant présente d'autres recommandations fondées sur chacune des cinq étapes et qui servent de checklist pour les concepteurs et les responsables des projets.

2. Améliorer la sensibilité à LNOB et le ciblage des groupes de pauvreté / des inégalités

- **Les indicateurs cibles peuvent également être ventilés :** Pourcentage d'enfants de moins de 5 ans gravement amaigris dans la zone du projet, ventilé par sexe, catégorie d'âge, zone (urbaine/rurale), quintile de richesse (plus pauvre/deuxième/moyen/aisé/plus riche) et le niveau d'éducation de la mère (UNICEF 2016).
- **La ventilation selon plus d'une caractéristique permet de comparer plusieurs groupes au sein d'une population :** De nombreux indicateurs de développement ventilés effectuent une distinction selon le sexe (Banque mondiale 2019b ; DFID 2016), mais il faudrait envisager d'autres caractéristiques pour la ventilation (ONU Femmes 2015) comme la proportion de la population couverte par les systèmes de protection sociale, le sexe, la proportion d'enfants, de chômeurs, de personnes âgées, de personnes en situation de handicap, de femmes enceintes, de nouveau-nés, de victimes d'accidents du travail, et de personnes pauvres et vulnérables (ONU 2017, indicateur 1.3.1).
- **La ventilation selon des caractéristiques multiples simultanément peut mettre en évidence les intersectionnalités et décomposer les moyennes :** Taux d'alphabétisation en pourcentage du sous-groupe, ventilé selon le sexe et l'âge simultanément (jeunes âgés de 15 à 24 ans et adultes âgés de 15 ans et plus) ou Proportion de femmes âgées de 18 à 49 ans mariées avant l'âge de 18 ans au Nigéria, selon le lieu la situation géographique, la richesse et l'origine ethnique (Banque mondiale, 2019b).
- **Comparer les groupes laissés-pour-compte avec le reste de la population (réduire l'écart) :** Taux de croissance des dépenses des ménages ou du revenu par habitant parmi les 40 % inférieurs de la population et la population totale (ONU 2017, indicateur 10.1.1).

3. Recueillir et documenter les bonnes pratiques et renforcer les échanges intersectoriels / internationaux sur les bons indicateurs

- Trouver des exemples où (toutes) les étapes du processus identifiées sont prises en considération, les groupes cibles jouent un rôle crucial dans l'élaboration systématique de la logique des résultats et de la formulation d'indicateurs, et sont en discussion avec les parties prenantes clés. Créer de la responsabilité en permettant aux personnes pauvres et laissées-pour-compte de s'exprimer.
- Former une **plateforme de connaissances à l'échelle de l'organisation** qui recueille systématiquement les bonnes pratiques en matière d'indicateurs et assure des mises à jour régulières.
- Pour échanger des expériences (sur le suivi, les questions méthodologiques, la qualité des indicateurs, etc.), créer et utiliser une « **Communauté de pratiques** » parmi les programmes, les modules et/ou les projets.
- Examiner et apprendre des **réseaux internationaux** tels que le Réseau de pauvreté multidimensionnelle (MPPN) de l'OPHI.

4. Élaborer des indicateurs clés illustrant des exemples

- Analyser et trouver plus d'exemples pour d'autres sous-catégories et secteurs.
- Expérimenter avec les indicateurs de l'IPM en identifiant projets pilotes pour tester ces indicateurs. Discutez de ce que cela signifie que de travailler avec des indicateurs multidimensionnels.
- Recueillir des expériences avec une formulation participative des indicateurs.

5. Élaborer un cadre global pour la formulation d'indicateurs sensibles à la pauvreté / aux inégalités / à LNOB fondé sur une approche interministérielle

- Créer un **groupe de travail technique interdisciplinaire** pour conseiller et améliorer la qualité et la fréquence des données disponibles sur la pauvreté, les inégalités et LNOB.

FIGURE 5 : RECOMMANDATIONS À L'INTENTION DES CONCEPTEURS ET DES RESPONSABLES DE LA MISE EN ŒUVRE DES PROJETS

Recommandations pour les concepteurs de projets

Recommandations pour les responsables de projets

Étape 1 : Analyse contextuelle

Effectuer une analyse du contexte et des groupes cibles dans le secteur concerné et à un niveau d'intervention spécifique afin de déterminer les caractéristiques des personnes pauvres, exclues ou laissées-pour-compte
Intégrer l'avis des personnes vulnérables dans ce processus si c'est possible (approche participative)

Vérifier si les caractéristiques les plus importantes des groupes de pauvreté / des exclus / des laissés-pour-compte sont correctement définies et prises en compte dans les indicateurs du projet
Veiller à ce que les inégalités entre les groupes soient réduites et non renforcées (ne pas nuire)
Intégrer l'avis des personnes vulnérables dans ce processus si c'est possible (approche participative)

Étape 2 : Définir le niveau de résultats

Concevoir des indicateurs appropriés pour la logique des résultats du projet
Préciser au moins un indicateur pour chaque niveau de la logique des résultats

Suivre régulièrement les indicateurs définis dans la logique des résultats à tous les niveaux de résultats

Étape 3 : Sélectionner le type d'indicateur

Concevoir, améliorer ou sélectionner des indicateurs (existants)
Voir les principaux types d'indicateurs au chapitre 2.3 et les exigences souhaitables dans la recommandation 2 du présent chapitre (4).

Suivi des différents types d'indicateurs
Réexaminer si certains indicateurs peuvent être modifiés pour être sensibles à la pauvreté et/ou aux inégalités et/ou à LNOB, p. ex. en ajoutant des caractéristiques de ventilation supplémentaires ou en prenant en compte plusieurs caractéristiques simultanément
Voir les principaux types d'indicateurs au chapitre 2.3 et les exigences souhaitables dans la recommandation 2 de ce chapitre (4).

Étape 4 : Rendre les indicateurs plus SMART

Vérifier et améliorer les indicateurs pour les rendre aussi SMART que possible
Vérifier s'il existe des indicateurs SMART provenant d'institutions nationales ou internationales qui correspondent au contexte du projet

Si nécessaire, améliorer les indicateurs au fil du temps et les rendre plus SMART (veuillez ne pas ajuster les jalons et les objectifs dans le processus de mise en œuvre du projet)
Partager avec d'autres praticiens du développement les indicateurs SMART qui ont été testés avec succès

Étape 5 : Planifier la collecte et le suivi des données

Remplir la feuille de définition de l'indicateur et le plan de suivi dès que les indicateurs sont définis conformément aux étapes décrites ci-dessus.
Vérifier si les données secondaires provenant d'ensembles de données existants sont disponibles et accessibles

Tenir à jour la fiche de définition de l'indicateur ou le plan de suivi et tenir compte du potentiel de ventilation des données disponibles
Identifier une personne responsable du suivi des résultats sensibles à la pauvreté, aux inégalités et à LNOB dès le début du projet. Cette personne devrait rester en contact avec les concepteurs de projet.
Comparer les données primaires sur certains indicateurs avec les données existantes provenant de contextes similaires

FIGURE 6: QUESTIONS DE RÉFLEXION

Une analyse différenciée des groupes cibles a-t-elle été effectuée ? Quelles sont les caractéristiques des personnes pauvres, exclues ou laissées pour compte dans les contextes particuliers ? Comment pouvez-vous vous assurer que les inégalités sont réduites et non accrues (approche « ne pas nuire ») ?

Avez-vous intégré les avis des personnes vulnérables dans ce processus afin de renforcer l'analyse contextuelle (approche participative) ?

Quelle est la logique des résultats de votre projet ? Quels risques liés à la situation des personnes pauvres, défavorisées ou laissées pour compte pourraient rompre la logique des résultats ? Quelles hypothèses sont nécessaires pour que la logique des résultats soit valable ? À quel niveau de résultats vos indicateurs mesurent-ils les résultats (voir l'étape 2 de la section 2.2) ?

Les indicateurs sont-ils sensibles à la pauvreté / aux inégalités / à LNOB quel que soit le niveau auquel ils mesurent les résultats ?

Avez-vous envisagé que les agrégats peuvent être déterminants pour la création d'indicateurs ? Envisagez-vous de tenir compte de sous-groupes pendant le suivi et l'évaluation pour savoir qui bénéficie et qui ne bénéficie pas du projet ? Vos indicateurs sont-ils ciblés et/ou ventilés selon une ou plusieurs caractéristiques ?

Avez-vous adopté une approche holistique et participative pour choisir les indicateurs appropriés ?

Vos indicateurs sont-ils aussi SMART que possible (voir l'étape 4 de la section 2.4) et répondent-ils aux critères/caractéristiques correspondants (voir l'étape 3 de la section 2.3) ?

Avez-vous rempli une fiche de définition d'indicateur ou un plan de suivi ? Avez-vous précisé le potentiel maximum de ventilation ?

Avez-vous défini le point de référence, les jalons et l'objectif de l'indicateur ? Qui est responsable du suivi ? À quelle fréquence les observations devraient-elles être recueillies et sur quelle période ? Quelle source de données est utilisée pour la collecte des données de l'indicateur ? Quelle est la taille de votre échantillon ? Comment créer votre échantillon ? Quelles sont les limites de vos indicateurs ? Quels sont les coûts estimés de l'indicateur (voir l'étape 5 de la section 2.5) ?



Références

Programme 2030 Mexique 2018 : « *Estrategia Nacional para la Puesta en Marcha de la Agenda 2030 - Documento de Trabajo con los Resultados de la Consulta Pública*. » Disponible à l'adresse suivante : https://www.gob.mx/cms/uploads/attachment/file/412433/Estrategia_Nacional_Implementacion_Agenda_2030.pdf (consulté le 02/06/2020).

Alvaredo, F. ; Chancel, L. Piketty, T. ; Saez, E. ; Zucman, G. 2018 : « *World Inequality Report 2018*. » Laboratoire sur les inégalités mondiales. Disponible à l'adresse suivante : <https://wir2018.wid.world/files/download/wir2018-summary-french.pdf> (consulté le 29/05/2020).

DFID (Department for International Development) 2014 : « *DFID's Results Framework: Managing and reporting DFID results*. » Londres : DFID. Disponible à l'adresse suivante : https://assets.publishing.service.gov.uk/government/uploads/system/uploads/attachment_data/file/360906/DFID-external-results-Sep_2014.pdf (consulté le 29/05/2020)

DFID (Department for International Development) 2016 : « *DFID Results Framework Indicator Methodology Notes 2011 to 2015*. » Disponible à l'adresse suivante : <https://www.gov.uk/government/publications/dfid-results-framework-indicator-methodology-notes-2011-to-2015> (consulté le 03/06/2020).

DFID (Department for International Development) 2019 : « *Health. Preventing maternal deaths (PMD). Project Completion Review*. » Accessible à l'adresse suivante : <https://devtracker.dfid.gov.uk/projects/GB-1-201518/documents> (consulté le 11/11/2019).

Delorme, P. et Chatelain, O. 2011 : « *The role and use of performance measurement indicators*. » Programme des méthodes d'acheminement de l'aide. Bruxelles : Commission européenne et EuropeAid.

Denz, F. 2019 : « *Practical Guide on LNOB Indicators*. » Rapport final. Version 1. Eschborn : GIZ.

CE (Commission européenne) 2012 : Commission européenne (CE). « *Social Protection Performance Monitoring (SPPM)*. » Rapport méthodologique du sous-groupe des indicateurs du Comité de la protection sociale. Bruxelles : CE.

CE (Commission européenne) 2015 : « *Launching the EU International Cooperation and Development Results Framework*. » Document de travail des services de la Commission Document de travail des services de la Commission (2015) 80 final. Bruxelles : CE.

CE (Commission européenne) 2019 : « *Capacity4dev. EU Results Framework Indicators*. » Disponible à l'adresse suivante : <http://capacity4dev.ec.europa.eu/eu-rfi> (consulté le 30/10/2019).

CE DEVCO (Direction générale du développement et de la coopération de la Commission européenne) 2017 : « *Indicators to measure Social Protection Performance. Indication for EC Programming*. » Bruxelles : CE DEVCO.

Ellis, K. ; Lemma, A. ; Rud, J. 2010 : « *Investigating the impact of access to financial services on household investment*. » Londres : ODI. Disponible à l'adresse suivante : <https://www.odi.org/sites/odi.org.uk/files/odi-assets/publications-opinion-files/6099.pdf> (consulté le 02/06/2010).

Eurostat 2019 : « *European System of integrated Social PROtection Statistics (ESSPROS). Social Protection Overview*. » Disponible à l'adresse suivante : <https://ec.europa.eu/eurostat/fr/web/social-protection/overview> (consulté le 30/10/2019).

FAO (Organisation des Nations unies pour l'alimentation et l'agriculture) 2020 : « *World Programme for the Census of Agriculture*. » Disponible à l'adresse suivante : <http://www.fao.org/world-census-agriculture/fr/> (consulté le 02/06/2020).

Gassmann, F. 2010 : « *Note on performance measurement for social protection*. » Bruxelles : CE et DG EuropeAid.

GIZ (Deutsche Gesellschaft für Internationale Zusammenarbeit) 2014a : « *Indicators – A working aid*. » Eschborn : GIZ.

GIZ (Deutsche Gesellschaft für Internationale Zusammenarbeit) 2014b : « *Guidelines on designing a gender-sensitive results-based monitoring (RBM) system.* » Eschborn : GIZ.

GIZ (Deutsche Gesellschaft für Internationale Zusammenarbeit) 2016a : « *Indikatorenübersicht nach Agenda 2030 Bezug. Indikatorinformationen 2016-2018.* » (tableau de bord interne). Eschborn : GIZ.

GIZ (Deutsche Gesellschaft für Internationale Zusammenarbeit) 2016b : « *Wirkungsmatrix. Unterstützung der Dezentralisierung und Kommunalentwicklung (PDDC V) in Benin.* » (document de travail interne). Eschborn : GIZ.

GIZ (Deutsche Gesellschaft für Internationale Zusammenarbeit) 2018 : « *Strengthening the rights-based approach of civil society organisations in Rwanda.* » (document de travail interne). Kigali : GIZ.

GIZ Cambodge (Deutsche Gesellschaft für Internationale Zusammenarbeit Cambodia) 2014 : « *Out-of-Pocket and Catastrophic Expenditure on Health in Cambodia: Cambodian Demographic Health Survey 2005 and Socio-Economic Surveys 2004 & 2007 Analysis.* » Eschborn : GIZ. Disponible à l'adresse suivante : http://www.giz-cambodia.com/wordpress/wp-content/uploads/CambodianDemographicHealthSurvey2005etSocio-EconomicSurveys20042007Analysis_english.pdf (consulté le 29/05/2020).

Indice de la faim dans le monde 2019 : « *Global Hunger Index 2019: The Challenge of Hunger and Climate Change.* » Disponible à l'adresse suivante : <https://www.globalhungerindex.org/> (consulté le 29/05/2020).

GRAIN 2014 : « *Hungry for land: small farmers feed the world with less than a quarter of all farmland.* » Disponible à l'adresse suivante : <https://www.grain.org/article/entries/4929-hungry-for-land-small-farmers-feed-the-world-with-less-than-a-quarter-of-all-farmland> (consulté le 02/06/2020).

GOPA (GOPA Worldwide Consultants) 2012 « *Manual Results-Oriented Planning, Monitoring and Evaluation* », Bad Homburg : GOPA.

Huys, C. 2020 : « *Review of Pro-Poor Indicators. Quality Criteria & Practical Examples.* » Eschborn : GIZ.

OIT (Organisation internationale du travail) 2017 : « *World Social Protection Report 2017–19. Universal social protection to achieve the Sustainable Development Goals.* » Genève : OIT. Disponible à l'adresse suivante : https://www.ilo.org/wcmsp5/groups/public/---dgreports/---dcomm/---publ/documents/publication/wcms_604882.pdf (consulté le 29/05/2020).

ILOSTAT 2020 : « *ILOSTAT explorer.* » Disponible à l'adresse suivante : https://www.ilo.org/shinyapps/bulkexplorer15/?lang=fr&segment=indicator&cid=EAR_XTLP_SEX_RT_A (consulté le 02/06/2020).

Lakner et Milanovic 2013 : « *Global Income Distribution: From the Fall of the Berlin Wall to the Great Recession.* » Rapport de recherches sur les politiques de la Banque 6719. Disponible à l'adresse suivante : <http://documents.worldbank.org/curated/en/914431468162277879/pdf/WPS6719.pdf> (consulté le 29/05/2020).

McKinley, T. 2010 : « *Inclusive Growth Criteria and Indicators: An Inclusive Growth Index for Diagnosis of Country Progress.* » Manille : Banque asiatique de développement. Disponible à l'adresse suivante : <https://www.adb.org/sites/default/files/publication/28493/adb-wp14-inclusive-growth-criteria.pdf> (consulté le 02/06/2020).

Moser 2007 : « *GENDER and INDICATORS. Overview Report.* » Brighton : Institute of Development Studies, University of Sussex. Disponible à l'adresse suivante : <https://www.bridge.ids.ac.uk/reports/IndicatorsORfinal.pdf> (consulté le 31/08/2020).

ODI (Overseas Development Institute) 2019 : « *Leave no one behind index 2019. Briefing note.* » Soumya Chattopadhyay et Stephanie Manea, Londres : ODI.

OCDE (Organisation de coopération et de développement économiques) 2017 : « *Delivering Results to Leave No One Behind. What results – Who Counts?* » Document de travail. Disponible à l'adresse suivante : <https://www.oecd.org/dac/results-development/docs/leave-no-one-behind-results-workshop-oct-2017.pdf> (consulté le 17/10/2019).

OCDE (Organisation de coopération et de développement économiques) 2019 : « *Youth not in employment, education or training (NEET)*. » Disponible à l'adresse suivante : <https://data.oecd.org/youthinac/youth-not-in-employment-education-or-training-net.htm> (consulté le 31/08/2020).

Ostermeier, M. et al. 2015 : « *SMARTer Indicators for Decent Work in a Post-2015 Development Agenda: A Discussion and a Proposa*. » Document de travail de GIGA n°266. Hambourg : GIGA Institut allemand d'études mondiales et régionales. Disponible à l'adresse suivante : https://www.giga-hamburg.de/fr/system/files/publications/wp266_ostermeier-linde-lay-prediger.pdf (consulté le 02/06/2020).

Oxfam 2017 : « *An Economy for the 99%*. » Disponible à l'adresse suivante : https://www.oxfam.de/system/files/sperrfrist_20170116-0101_economy-99-percent_report.pdf (consulté le 29/05/2020).

Oxfam 2018 : « *The Commitment to Reducing Inequality Index 2018*. » Disponible à l'adresse suivante : <https://oxfamilibrary.openrepository.com/bitstream/handle/10546/620553/rr-commitment-reducing-inequality-index-2018-091018-fr.pdf> (consulté le 29/05/2020).

Rohwerder, B. 2016) : « *Poverty and Inequality: Topic guide*. » Université de Birmingham, Birmingham. Disponible à l'adresse suivante : <https://gsdrc.org/topic-guides/poverty-and-inequality/> (consulté le 30/01/2020).

Save the Children 2014 : « *Child protection outcome indicators*. » Disponible à l'adresse suivante : https://resourcecentre.savethechildren.net/node/9049/pdf/150217_outcome_indicators_english_new_2.pdf (consulté le 30/10/2019).

DDC (Direction suisse pour le développement et la coopération) 2018a : « *SDC Guidance Leave No One Behind*. » Berne : DDC.

DDC (Direction suisse pour le développement et la coopération) 2018b : « *In a nutshell: SDC Guidance Leave No One Behind*. » Berne : DDC.

DDC (Direction suisse pour le développement et la coopération) 2020 : « *SDC Guidance on Results Indicators*. » Berne : DDC.

Shepherd A. 2019 : « *Kenya Multi-Dimensional Poverty Analysis - Policy and Programming Brief*. » Londres : Chronic Poverty Advisory Network. Disponible à l'adresse suivante : <http://www.chronicpovertynetwork.org/resources/2019/3/14/kenya-multi-dimensional-poverty-analysis-policy-and-programming-brief> (consulté le 30/01/2020).

SIDA (Agence suédoise de développement et coopération Internationale) 2010 : « *Tool: Indicators for Measuring Results on Gender Equality*. » Disponible à l'adresse suivante : <https://www.sida.se/contentassets/45912e707384403a80ad24d1516d15cd/15041.pdf> (consulté le 30/10/2019).

Silvestrini, S. 2019 : « *Kurzexpertise zur Nutzung und Bewertung von Indikatoren zur Messung von sozialer Ungleichheit im Rahmen von GIZ-Vorhaben* » Eschborn: GIZ.

ONU (Nations unies) 2015 : « *Transforming our World: The 2030 Agenda for Sustainable Development*. » A/RES/70/1, New York : Nations unies 2015.

ONU (Nations unies) 2017 : « *Work of the Statistical Commission pertaining to the 2030 Agenda for Sustainable Development*. » A/RES/71/313. Disponible à l'adresse suivante : <https://undocs.org/fr/A/RES/71/313> (consulté le 30/10/2019).

DAES (Département des affaires économiques et sociales des Nations unies) 2016 : « *Report on the World Social Situation 2016: Leaving no one behind: the imperative of inclusive development*. » Voir : <http://www.un.org/development/desa/dspd/2015/12/report-on-world-social-situation-2016-2/> (consulté le 17/10/2019).

ONU FEMMES (ONU Femmes) 2015 : « *Monitoring gender equity and the empowerment of women and girls in the 2030 Agenda for sustainable development: opportunities and challenges*. » New York : ONU FEMMES

ONU FEMMES (ONU Femmes) 2019 : « *Gender data and multi-level disaggregation: an LNOB perspective to SDG monitoring.* » Disponible à l'adresse suivante : https://unstats.un.org/sdgs/files/meetings/sdg-inter-workshop-jan-2019/Session%208.a_UNWomen_Gender%20data%20and%20multi%20level%20disaggregation.pdf (consulté le 04/10/2019).

ONUSIDA (Programme commun des Nations Unies sur le VIH/sida) 2010 : « *An introduction to indicators.* » Genève : ONUSIDA.

UNICEF (Fonds des Nations unies pour l'enfance) 2016 : « *Core indicators in depth.* » Disponible à l'adresse suivante : https://www.unicef.org/statistics/index_24296.html (consulté le 30/10/2019).

PNUD (Programme des Nations unies pour le développement) 2003 : « *Selecting Indicators for impact evaluations.* » Ruby Sandhu-Rojon. New York : PNUD.

PNUD (Programme des Nations unies pour le développement) 2006 : « *Measuring Democratic Governance – A framework for selecting gender-sensitive and pro-poor indicators.* » PNUD, Oslo. Disponible à l'adresse suivante : <https://www.undp.org/content/dam/aplaws/publication/en/publications/democraticgovernance/dg-publications-for-website/measuring-democraticgovernance/Framework%20paper%20-%20entire%20paper.pdf> (consulté le 10/12/2019)

PNUD (Programme des Nations unies pour le développement) 2016 : « *Human Development Report 2016: Human Development for Everyone.* » Disponible à l'adresse suivante : <http://hdr.undp.org/fr/2016-report> (consulté le 17/10/2019).

PNUD (Programme des Nations unies pour le développement) 2018a : « *What does it mean to leave no one behind? A framework for implementation.* » New York : PNUD.

PNUD (Programme des Nations unies pour le développement) 2018b : « *What does it mean to leave no one behind? A UNDP discussion paper and framework for implementation.* » New York : PNUD.

PNUD (Programme des Nations unies pour le développement) 2018c : « *National Human Development Report 2018: Achieving Human Development in Borth East Nigeria. Towards an understanding of the Humanitarian-Development – Peace Nexus.* » Disponible à l'adresse suivante : http://hdr.undp.org/sites/default/files/hdr_2018_nigeria_finalfinalx3.pdf (consulté le 02/06/2020).

PNUD/OPHI (Programme des Nations unies pour le développement/Initiative d'Oxford sur la pauvreté et le développement humain) 2019 : « *How to Build a National Multidimensional Poverty Index (MPI): Using the MPI to inform the SDGs.* » PNUD, New York. Disponible à l'adresse suivante : https://ophi.org.uk/wp-content/uploads/How_to_Build_Handbook_2019_PDF.pdf (consulté le 29/05/2020).

PNUD Pakistan/OPHI (Programme des Nations Unies pour le développement/Initiative d'Oxford sur la pauvreté et le développement humain) 2018 : « *Pauvreté multidimensionnelle au Pakistan.* » Disponible à l'adresse suivante : <https://www.undp.org/content/dam/pakistan/docs/MPI/Multidimensional%20Poverty%20in%20Pakistan.pdf> (consulté le 29/05/2020).

UNESCO (Organisation des Nations unies pour l'éducation, la science et la culture) 2010 : « *Deprivation and Marginalization in Education (DME).* » Disponible à l'adresse suivante : <http://www.unesco.org/new/fileadmin/MULTIMEDIA/HQ/ED/GMR/html/dme-3.html> (consulté le 31/08/2020).

UNSD (Division de la statistique des Nations unies) 2020 : « *Tier Classification for Global SDG indicators.* » Disponible à l'adresse suivante : https://unstats.un.org/sdgs/files/Tier%20Classification%20of%20SDG%20Indicators_17%20April%202020_web.pdf (consulté le 29/05/2020).

GNUDD (Groupe des Nations unies pour le développement durable) 2019 : « *Leave no one behind. A UNSDG Operational Guide for UN country teams. Interim Draft.* » Disponible à l'adresse suivante : <https://undg.org/document/leaving-no-one-behind-a-undsg-operational-guide-for-un-country-teamsinterim-draft/> (consulté le 17/10/2019).

UNSTATS 2017 : « *Indicator 5.a.1.* » Disponible à l'adresse suivante : <https://unstats.un.org/sdgs/metadata/files/Metadata-05-0a-01.pdf> (consulté le 02/06/2020).

UNSTATS 2018 : « *Indicator 2.3.2.* » Disponible à l'adresse suivante : <https://unstats.un.org/sdgs/metadata/files/Metadata-02-03-02.pdf> (consulté le 02/06/2020).

PAM (Programme alimentaire mondial) 2016 : « *School Meals.* » Disponible à l'adresse suivante : <https://documents.wfp.org/stellent/groups/public/documents/resources/wfp281520.pdf> (consulté le 04/11/2019).

OMS (Organisation mondiale de la santé) 2014 : « *Global Health Expenditure Database.* » Disponible à l'adresse suivante : <https://apps.who.int/nha/database/Select/Indicators/fr> (consulté le 29/05/2020).

OMS (Organisation mondiale de la santé) 2018 : « *WHO Global Health Workforce Statistics.* » Disponible à l'adresse suivante : <https://www.who.int/hrh/statistics/hwfstats/fr/> (consulté le 29/05/2020).

OMS (Organisation mondiale de la santé) 2020 : « *World Health Data Platform: Infant Mortality Rate (deaths per 1000 live births).* » Disponible à l'adresse suivante : <https://www.who.int/data/gho/indicator-metadata-registry/imr-details/3342> (consulté le 29/05/2020).

Banque mondiale 2016 : « *Liberia – Social Safety Nets Project.* » Washington, DC : Groupe de la Banque mondiale. Disponible à l'adresse suivante : <http://documents.worldbank.org/curated/en/2016/05/26216581/liberia-social-safety-nets-project> (consulté le 30/10/2019).

Banque mondiale 2018 : « *Poverty and Shared Prosperity – Piecing together the Poverty Puzzle.* » Disponible à l'adresse suivante : <https://openknowledge.worldbank.org/bitstream/handle/10986/30418/9781464813306.pdf> (consulté le 02/06/2020).

Banque mondiale 2019a : « *Poverty & Equity Data Portal.* » Disponible à l'adresse suivante : <http://povertydata.worldbank.org/poverty/home/> (consulté le 30/10/2019).

Banque mondiale 2019b : « *Indicators.* » Disponible à l'adresse suivante : <https://data.worldbank.org/indicator> (consulté le 30/10/2019).

Banque mondiale 2019c : « *Poverty & Equity Data Portal.* » Disponible à l'adresse suivante : <http://povertydata.worldbank.org/poverty/home/> (consulté le 30/10/2019).

Banque mondiale 2020a : « *Aspire: The Atlas of Social Protection – Indicators of Resilience and Equity.* » <http://datatopics.worldbank.org/aspire/documentation> (consulté le 29/05/2020).

Banque mondiale 2020b : « *World Development Indicators.* » Disponible à l'adresse suivante : <https://databank.worldbank.org/source/world-development-indicators> (consulté le 29/05/2020).

Banque mondiale 2020c : « *Number of people spending more than 25% of household consumption or income on out-of-pocket health care expenditure.* » Disponible à l'adresse suivante : <https://data.worldbank.org/indicator/SH.UHC.OOPC.25.TO> (consulté le 29/05/2020).

Forum économique mondial 2018 : « *The Inclusive Development Index 2018.* » Disponible à l'adresse suivante : <https://fr.weforum.org/reports/the-inclusive-development-index-2018> (consulté le 02/06/2020).

Annexe

Annexe 1 : Fiche de définition des indicateurs et plan de suivi

DÉFINITION DE L'INDICATEUR

Niveau d'intervention :

Niveau d'intervention – Texte complet :

Indicateur – Texte complet :

DÉFINITION DE L'INDICATEUR

Définition du/des terme(s) :

Unité de mesure :

Différenciation/ventilation proposée :

Dates :

(point de référence)

(jalons)

(objectif)

Jalons et valeurs cibles :

COLLECTE DES DONNÉES

Responsabilité :

Fréquence de collecte des données /

Moment de la collecte des données :

Sources/outils de collecte des données :

Taille et procédure d'échantillonnage :

DOCUMENTATION/CONSOLIDATION

Responsabilité :

Fréquence de la documentation des données /

Moment de la documentation des données :

ANALYSE

Limites de l'indicateur :

Question exploratoire liée

Coûts estimatifs de la collecte et de la consolidation des données

Deutsche Gesellschaft für
Internationale Zusammenarbeit (GIZ) GmbH

Sièges de la société
Bonn et Eschborn

Friedrich-Ebert-Allee 32 + 36
53113 Bonn, Allemagne
T +49 228 44 60-0
F +49 228 44 60-17 66

Dag-Hammarskjöld-Weg 1 - 5
65760 Eschborn, Allemagne
T +49 61 96 79-0
F +49 61 96 79-11 15

E info@giz.de
I www.giz.de

Mandaté par



Ministère fédéral de la
Coopération économique
et du Développement